

RU Базовый набор для фольгирования

■ Общая информация о базовом наборе для фольгирования

Нанося фольгу при помощи прижимной насадки на раскройной машине, можно создавать высококачественные оригинальные дизайны.

■ Важные инструкции и правила техники безопасности

Внимание!

ОПАСНОСТЬ УДУШЬЯ!

В данном изделии имеется много мелких деталей. Данное изделие не предназначено для использования детьми любого возраста. Для предотвращения опасности удушья или травмы храните данное изделие в месте, недоступном для детей.

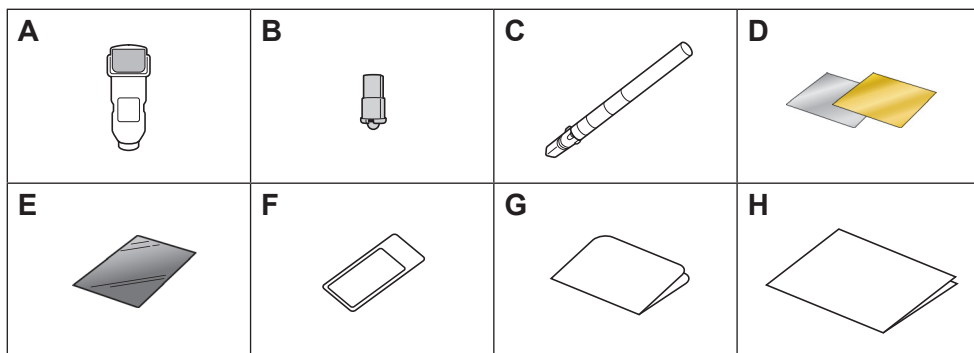
Осторожно!

- Не берите в рот листы для фольгирования или клеевой карандаш, так как в противном случае существует опасность удушья или получения травм.

■ Меры предосторожности

- В держатель клеевого карандаша можно вставлять только клеевой карандаш и прижимную насадку; не вставляйте в него никакие другие предметы.
- Используйте бумагу с гладкой поверхностью. Фольгу нельзя наносить на материал, который хорошо впитывает влагу (например, на ткань) или имеет очень грубую поверхность или поверхность с покрытием.
- Для нанесения фольги используйте только бумагу толщиной 0,5 мм или менее.
- Если клейкость листа для удаления остатков фольги уменьшилась, слегка протрите лист влажной салфеткой, чтобы удалить пыль и грязь. После очистки листа дайте ему высохнуть.
- Если фольга не прилипает к листу для удаления остатков, возьмите другой лист.
- Не складывайте и не сгибайте защитный лист.
- В случае загрязнения или повреждения защитного листа замените его на новый, так как в противном случае могут возникнуть проблемы при нанесении фольги.
- Не храните клеевой карандаш, листы для фольгирования и листы для удаления остатков фольги в месте, подверженном воздействию прямого солнечного света, высоких температур или высокой влажности. После каждого использования закрывайте клеевой карандаш колпачком.
- Используйте в помещениях, где температура колеблется в пределах от 5 °C до 35 °C.
- Нельзя использовать раскройный мат размером 305 × 610 мм (12 × 24 дюйма).
- Подробные инструкции по использованию раскройной машины см. в "Руководстве пользователя".
- Содержание данного документа может быть изменено без предварительного уведомления.
- В данном документе приведены инструкции по использованию версии приложения для компьютера.

■ Принадлежности




Название	
A	Держатель клеевого карандаша
B	Прижимная насадка
C	Клеевой карандаш ^{*1}
D	Листы для фольгирования 100 × 200 мм (3,9 × 7,8 дюймов) (золотой и серебряный) ^{*1}
E	Защитный лист 220 × 305 мм (8,6 × 12 дюймов) ^{*1}
F	Лист для удаления остатков фольги 50 × 75 мм (1,9 × 2,9 дюйма) (с защитным листом) ^{*1}
G	Код активации для функции фольгирования в ScanNCutCanvas (на карточке)
H	Инструкции для пользователей ScanNCut

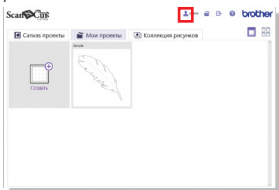
^{*1} Это расходные материалы, требующие периодической замены. После того как вы их полностью израсходуете, приобретите на замену материалы с кодами CAFTGP1 (Клеевой карандаш для базового набора для фольгирования), CAFTSGLD1 (золотой лист для фольгирования) или CAFTSSIL1 (серебряный лист для фольгирования). Чтобы заменить лист для удаления остатков фольги, приобретите продукт с кодом CASTPS1 (листы для штампов). Чтобы заменить защитный лист, приобретите продукт с кодом CAEBSTS1 (шаблонные листы для тиснения). Дополнительные наборы или материалы можно приобрести в магазине, в котором вы купили данный набор.

■ Редактирование шаблона для фольгирования в веб-приложении ScanNCutCanvas

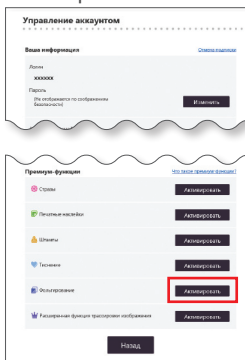
В сервисе ScanNCutCanvas имеется много готовых шаблонов для фольгирования.

○ Активация функции фольгирования

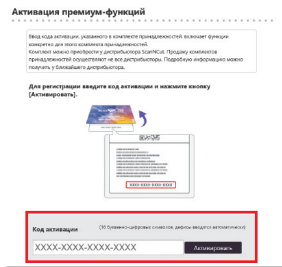
1. Выполните вход в сервис ScanNCutCanvas (<https://scanncutcanvas.brother.com/>).
 - Если вы используете сервис впервые, вы должны создать бесплатный аккаунт ScanNCutCanvas.
2. Нажмите  в правом верхнем углу веб-страницы.




3. Нажмите кнопку <Активировать> рядом с пунктом "Фольгирование".



4. Введите код активации, который напечатан на прилагаемой карточке, и нажмите кнопку <Активировать>.
 - Во избежание путаницы в коде активации не используются заглавные буквы "I" и "O".
 - Код активации действителен только для одного логина в ScanNCutCanvas. Один и тот же код активации повторно использовать невозможно.
- Активация завершена.



○ Использование функции фольгирования

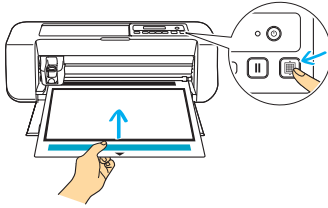
Когда функция фольгирования активирована, в сервис ScanNCutCanvas добавляется категория шаблонов для фольгирования. Чтобы получить подробные инструкции об использовании этих шаблонов, откройте раздел "Справка", нажав на .



○ Активация функции фольгирования в приложении DesignNCut Manager

1. В главном окне приложения DesignNCut Manager нажмите [DesignNCut] и выберите пункт [Настройки].
2. Выберите пункт [Режим работы] и установите флажок [Активация комплекта].

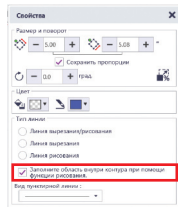
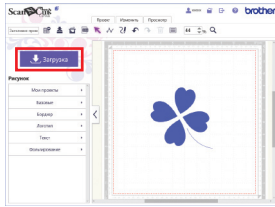
1



Прикрепите материал, на который будет наноситься фольга, к слабосклеяемому раскройному мату и загрузите мат.

- Если использовать стандартный раскройный мат, можно повредить материал при его отделении от мата.
- Прикрепите материал так, чтобы он не выступал за границы области прикрепления раскройного мата.

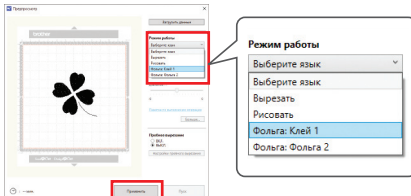
2



Выберите шаблон для фольгирования и настройте положение и/или размер шаблона в сервисе ScanNCutCanvas в соответствии с размером материала и его положением на подложке. Затем загрузите его, нажав кнопку <Загрузка>. Нажмите <Передача данных DesignNCut>, чтобы передать рисунок в DesignNCut.

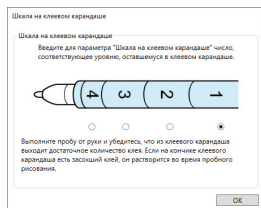
- Для мелких или сложных шаблонов трудно получить хороший результат фольгирования.
- **Шаблон должен быть меньше листа фольги (100 × 200 мм (3,9 × 7,8 дюйма)).**
- Для заливки рисунка поставьте флажок <Заполнить область внутри контура при помощи фольги (заливка)> в диалоговом окне <Свойства> в сервисе ScanNCutCanvas.

3



В приложении DesignNCut Manager нажмите [Загрузить данные], чтобы загрузить отредактированный шаблон, затем выберите режим работы [Фольга: Клей 1] и нажмите [Применить].

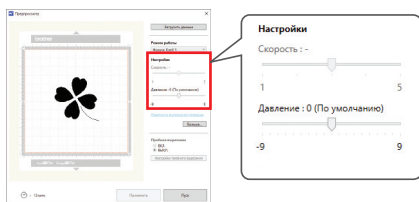
4



Появится окно [Шкала на клеивом карандаше]. Проверьте уровень клея, оставшегося в клеивом карандаше, и укажите число для параметра [Шкала на клеивом карандаше], которое соответствует уровню, оставшемуся в клеивом карандаше, затем нажмите [OK].

- **Перед использованием клеивого карандаша убедитесь, что с кончика клеивого карандаша снят резиновый шарик.**

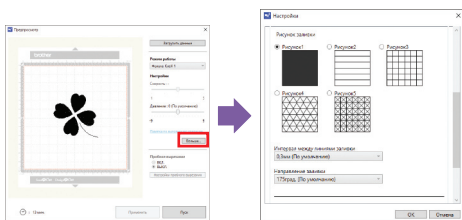
5



Переместите ползунок [Давление] для выбора давления для клея.

- Настройка давления: 0
- Если давление для клея будет слишком большим, бумага может порваться. Перед работой с тонкой бумагой уменьшите давление.
- Правильное давление для клея различается для разных типов материала.

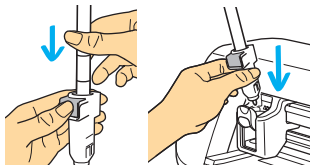
6



Нажмите [Больше...], чтобы открыть окно настроек заливки. Если не нужно

- Рекомендуется использовать схему заливки [Рисунок1].
- Для интервала линий заливки рекомендуется использовать настройку по умолчанию.
- Если клей наносится только по линиям, измените настройку параметра [Дополнительная линия], чтобы увеличить толщину линий клея. Для толщине дополнительных линий рекомендуется использовать настройки по умолчанию. Подробнее о настройке параметров для заливки рисунков и увеличения толщины контуров в "Руководстве пользователя" вашей машины.

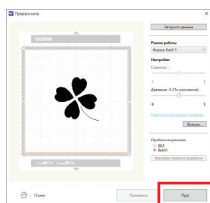
7



Нажмите на металлический язычок на держателе клеевого карандаша и вставьте клеевой карандаш, предварительно сняв колпачок. Когда клеевой карандаш встанет на место с характерным щелчком, опустите язычок, чтобы зафиксировать клеевой карандаш. Если характерного щелчка не слышно, это значит, что карандаш вставлен в держатель не до конца. Аккуратно подвигайте карандаш вверх и вниз в держателе и убедитесь, что карандаш вставлен правильно.

- Перед установкой клеевого карандаша убедитесь, что к держателю клеевого карандаша не прикреплена прижимная насадка.
- Будьте внимательны, не потеряйте снятую прижимную насадку.
- Выполните пробу от руки и убедитесь, что из клеевого карандаша выходит достаточное количество клея. Если на кончике клеевого карандаша есть засохший клей, он растворится во время пробного рисования.
- Сразу приступайте к нанесению клея.

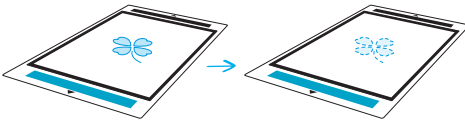
8



Нажмите [Пуск], чтобы начать наносить клей.

- Если для параметра "Шкала на клеевом карандаше" задано высокое значение, карандаш может двигаться медленно с необычным громким шумом.
- Во время нанесения клея не останавливайте работу и не меняйте никакие настройки (например, количество оставшегося клея в карандаше). В противном случае карандаш будет оставлять более толстые линии.

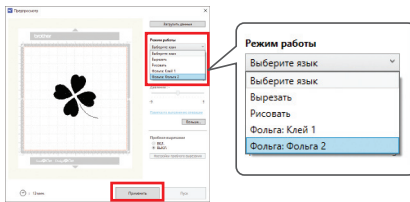
9



После нанесения клея извлеките мат из машины и дайте клею высохнуть.

- Дайте клею высохнуть до тех пор, пока он не станет прозрачным. Невозможно правильно нанести фольгу, пока клей остается непрозрачным.
- Не выключайте машину. В противном случае возможно смещение положения нанесения фольги.
- Не прикасайтесь к поверхности с нанесенным клеем. В противном случае клейкость может уменьшиться и фольга может не приклеиться.
- Если клей не нанесен, вернитесь в DesignNCut Manager и повторите шаги с [9] по [9].
- После нанесения клея выньте клеевой карандаш из держателя и закройте его колпачком.

10



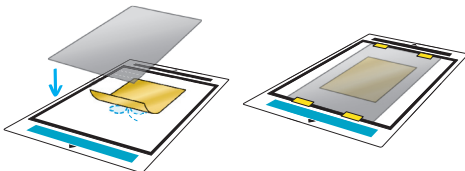
Выберите [Фольга: Фольга 2] в DesignNCut Manager и нажмите [Применить].

11



Снимите держатель клеевого карандаша с каретки и выньте клеевой карандаш. Установите прижимную насадку на кончик держателя клеевого карандаша и вставьте держатель в каретку.

12

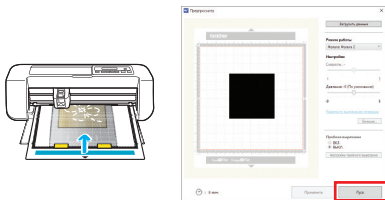


Поместите фольгу поверх шаблона, по которому был нанесен клей.

Положите защитный лист на мат, чтобы закрыть фольгу, и закрепите его в нужном положении обычным скотчем и т. п.

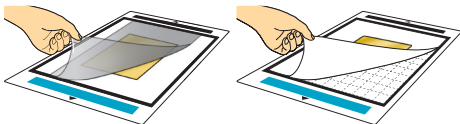
- Аккуратно наложите фольгу на область с нанесенным клеем цветной/блестящей стороной вверх.
- Накладывайте фольгу осторожно, чтобы не образовалось складок. Если после наложения фольги пытаться разгладить складки, фольга может порваться.
- Обязательно используйте защитный лист, чтобы предотвратить повреждение фольги. Перед наложением защитного листа проверьте, что между ним и фольгой нет пыли.
- Если при загрузке мата в машину защитный лист будет прилегать неплотно, возможно повреждение машины. Защитный лист должен быть прикреплен к мату скотчем или другой клейкой лентой.
- Прикрепите защитный лист так, чтобы он не выходил за границы области прикрепления раскройного мата.

13



Вставьте мат в том же положении, как при нанесении клея, и нажмите кнопку [Пуск], чтобы нанести фольгу.

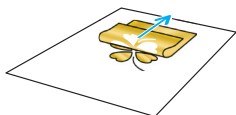
14



Извлеките мат и отделите защитный лист, затем осторожно отделите материал от мата.

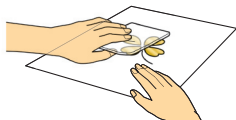
- Во время отделения листа для фольгирования проверьте, что фольга приклеилась.
- Если фольга не полностью приклеилась, не отделяйте полностью лист для фольгирования, а приложите его обратно, снова закройте защитным листом и поведите по поверхности листа тяжелым предметом.

15



Положите материал на ровную поверхность и медленно отделите лист для фольгирования (в горизонтальном направлении по отношению к материалу).

16



Несколько раз коснитесь поверхности фольги листом для удаления остатков фольги.

- Не трите фольгу листом для удаления остатков фольги, так как в противном случае можно повредить фольгу.
- Когда закончите работу, прикрепите лист для удаления остатков фольги к защитному листу.

Поиск и устранение неисправностей

- Если нанесено слишком много или слишком мало клея, нажмите [Больше...] в DesignNcut Manager и настройте значение параметра [Регулировка количества клея].
- Если линия получается слишком толстой, уменьшите настройку параметра [Регулировка количества клея]. Если линия получается слишком слабой, увеличьте эту настройку.
- Если следы клея слишком заметны или линии клея получаются слишком толстыми, уменьшите значение параметра давления во время режима работы [Фольга: Клей 1], переместив ползунок [Давление].
- Если фольга вообще не приклеивается, возможно, лист для фольгирования расположен в перевернутом положении.
- Если фольга не приклеивается, отрегулируйте давление во время режима работы [Фольга: Фольга 2], переместив ползунок [Давление].