



# Базовый набор для работы со стразами

## Важные инструкции по безопасности

### **ВНИМАНИЕ!**

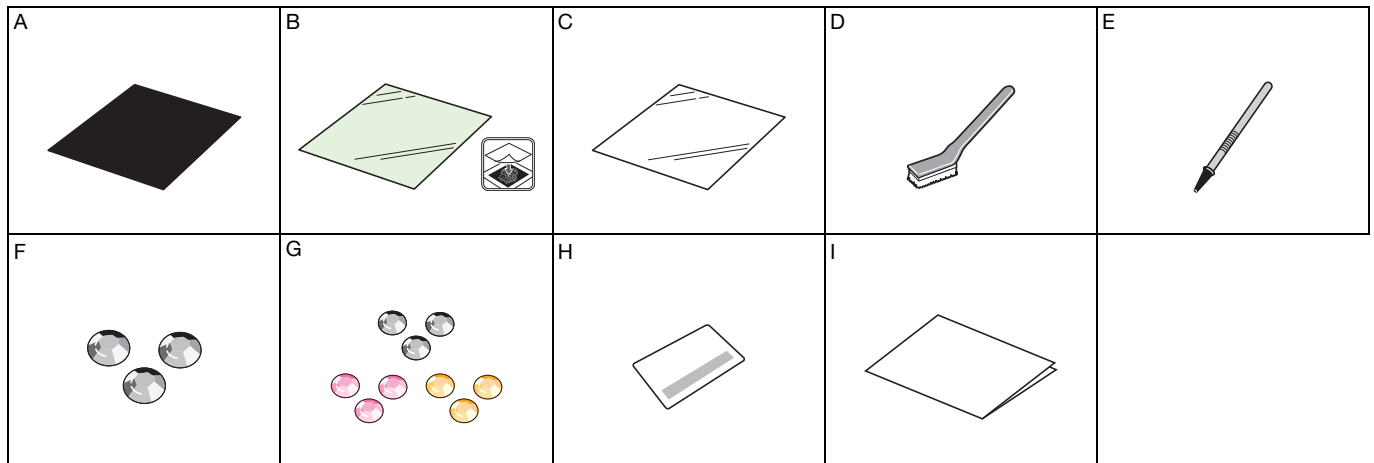
- Опасность удушья! В данном наборе содержится много мелких деталей. Данный набор не предназначен для детей любого возраста! Храните данный набор в недоступном для детей месте.
- Не прикасайтесь к пленке или к стразам сразу после приотжигивания к материалу. В противном случае возможно получение травмы!

## Меры предосторожности

- Подробные инструкции по использованию раскройной машины см. в “Руководстве пользователя”, прилагаемом к машине.
- Не складывайте и не сгибайте шаблонные листы, пленки для переноса и подкладки!
- Перед стиркой материала с прикрепленными к нему стразами выворачивайте материал наизнанку. Рекомендуется ручная стирка и сушка на веревке или перекладине. В случае машинной стирки необходимо использовать мешки для стирки. Не используйте машину для сушки.
- В некоторых случаях стразы могут отклеиваться от материала; это зависит от материала и его адгезионных свойств, а также от условий использования.
- Не храните в местах, подверженных воздействию прямого солнечного света, высоких температур или высокой влажности.
- Содержание данного документа может быть изменено без предварительного уведомления.
- Снимки экранов в настоящем руководстве приведены только для иллюстрации и могут отличаться от фактического вида экранов.

## Принадлежности

После приобретения набора проверьте его содержимое. Храните принадлежности в коробке, в которой набор был приобретен.



Наименование	
A	Шаблонный лист* <sup>1</sup> (черный) 305 мм × 305 мм (12 × 12 дюймов)
B	Пленка для переноса* <sup>1</sup> 305 мм × 305 мм (12 × 12 дюймов)
C	Подкладка (многоцветная) (белая) 305 мм × 305 мм (12 × 12 дюймов)
D	Щеточка для позиционирования
E	Держатель для страз
F	Стразы быстрого крепления* <sup>2</sup> (Hot Fix), SS20 (4,6–4,8 мм): прозрачные (около 50 шт.)
G	Стразы быстрого крепления* <sup>2</sup> (Hot Fix), SS10 (2,8– 2,9 мм): прозрачные (около 800 шт.), розовые (около 300 шт.), желтые (около 300 шт.)
H	Карта активации для функции нанесения страз в CanvasWorkspace
I	Инструкция

\*1 Это расходные материалы, требующие периодической замены. Когда они закончатся, необходимо приобрести набор CARSSH1 (комплект шаблонных листов и пленок для переноса страз) или CARSTS1 (пленки для переноса страз). Дополнительные наборы или материалы можно приобрести в магазине, в котором вы купили данный набор.


\*2 Можно использовать и другие стразы, имеющиеся в продаже. При покупке страз обязательно выбирайте стразы быстрого крепления (тип “Hot fix”). Стразы других типов использовать нельзя. Некоторые стразы типа “Hot fix” (стразы быстрого крепления) нельзя использовать.

## Активация функции нанесения страз в CanvasWorkspace

В CanvasWorkspace можно подготовить шаблон для нанесения страз. В CanvasWorkspace есть много готовых шаблонов для страз, которые не требуют редактирования. Можно также создавать оригинальные шаблоны для нанесения страз.

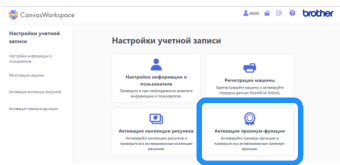
**1 На компьютере выполните вход в CanvasWorkspace. (<http://CanvasWorkspace.Brother.com>)**

- Если вы используете сервис впервые, вы должны создать бесплатный аккаунт.

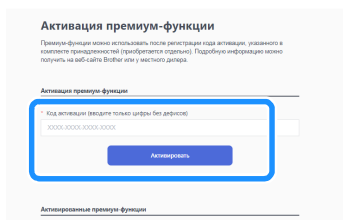
**2 Нажмите  в правом верхнем углу веб-страницы.**



**3 Нажмите <Активация премиум-функции>.**

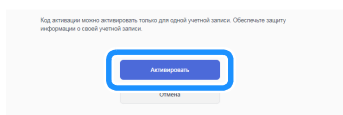


**4 Введите код активации, который напечатан на прилагаемой карточке, и нажмите кнопку <Активировать>.**




- Соскребите серебристое покрытие на карточке, которым закрыт код активации.
- Во избежание путаницы в коде активации заглавные буквы "O" и "I" не используются.
- Код активации действителен только для одного логина CanvasWorkspace. Один и тот же код активации повторно использовать невозможно.

**5 Проверьте информацию, отображаемую на экране подтверждения активации. Если данные верны, нажмите кнопку <Активировать>.**



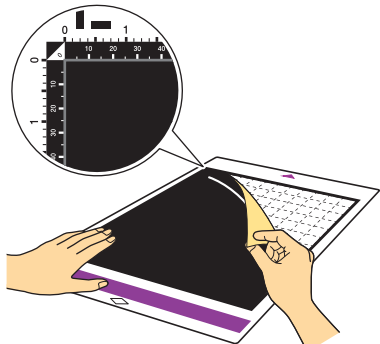
- ▶ Нажмите кнопку <OK>. На этом активация завершена.

## Использование функции нанесения страз

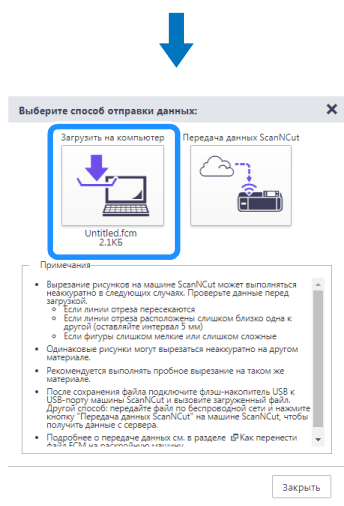
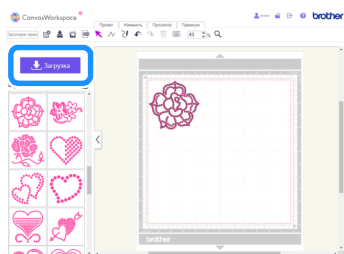
После активации функции нанесения страз прочитайте инструкции по использованию этой функции. Для этого нажмите на значок  в верхней части веб-страницы и выберите справку для функции нанесения страз.

Загрузите шаблон для нанесения страз из CanvasWorkspace, вызовите его на машине и выполните вырезание.

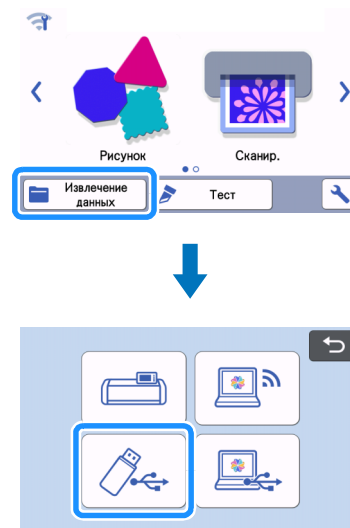
- 1 Расположив шаблонный лист подложкой вниз, прикрепите его к стандартному раскройному мату и загрузите мат в машину.



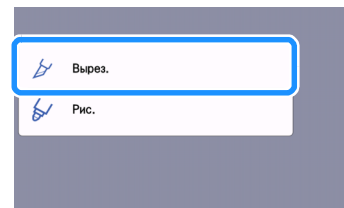
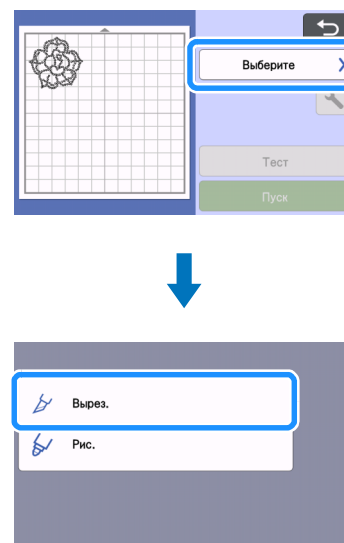
- 2 Загрузите шаблон для нанесения страз из CanvasWorkspace.




- 3 Вызовите шаблон на раскройной машине.

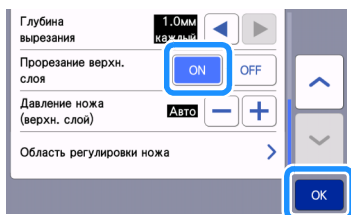
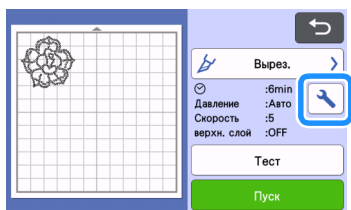


- 4 Выберите "Вырез." (Cut) on the preliminary view screen.

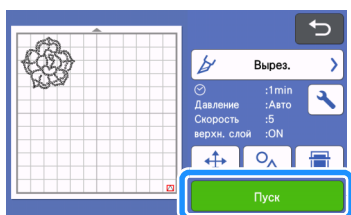
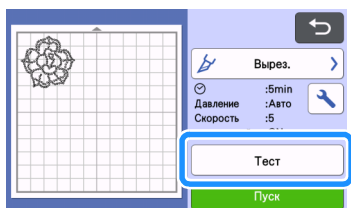


**5** Нажмите  на экране редактирования шаблонов и задайте для параметра “Прорезание верхн. слоя” значение ON.

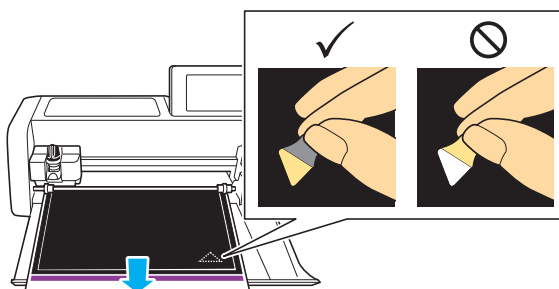
- Функция прорезания верхнего слоя доступна, только когда установлен держатель автоножа.



**6** Нажмите “Тест” и вырежьте шаблон для пробного вырезания с использованием держателя автоножа (черного).

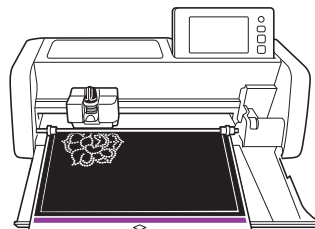
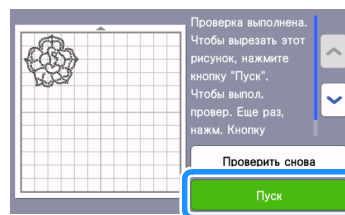


**7** Если подложка шаблонного листа прорезана, уменьшите значение параметра “Давление ножа (верхн. слой)”.



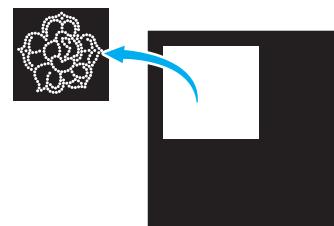
**8** Если пробное вырезание выполнено правильно, нажмите “Пуск” и выполните вырезание шаблона для нанесения страза.

- Ролики могут оставлять следы на шаблонном листе, но это не должно отразиться на качестве изделия.



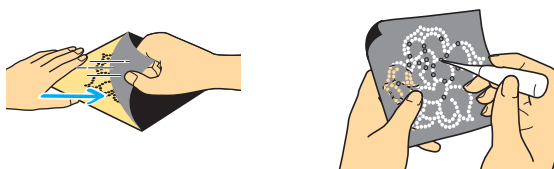
**9** После завершения вырезания шаблона для нанесения страза извлеките мат и отделите шаблон.

- Вырежьте шаблон на шаблонном листе, оставив небольшое расстояние от контура рисунка.

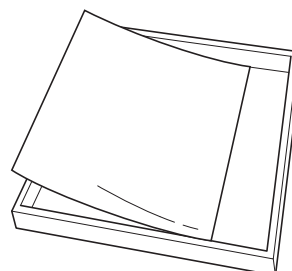


**10** Положите шаблонный лист на ровную поверхность (подложкой вниз) и быстро отделите шаблонный лист в горизонтальном направлении.

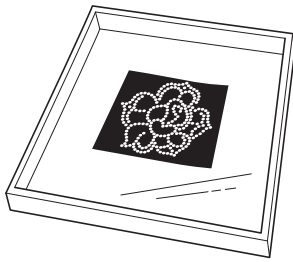
- ▶ Вырезанные части шаблонного листа остаются прикрепленными к подложке.
- Если некоторые вырезанные части отделятся вместе с шаблонным листом, выдавите острым предметом (например, шилом) каждую вырезанную часть с оборотной стороны шаблонного листа.
- Не выдавливайте вырезанные части с лицевой стороны, так как в противном случае элементы могут склеиться клеевой стороной.



**11** Положите подкладку (блестящей стороной вверх) в коробку, в которой находился набор.

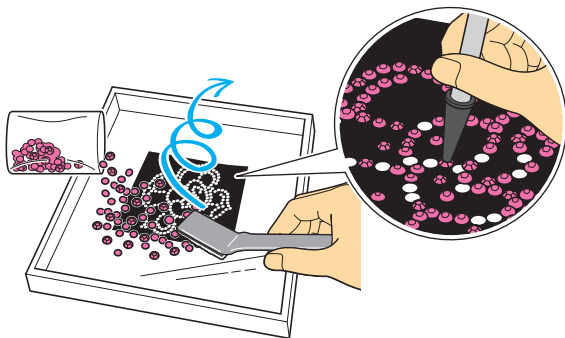


**12** Прикрепите вырезанный шаблонный лист к подкладке.



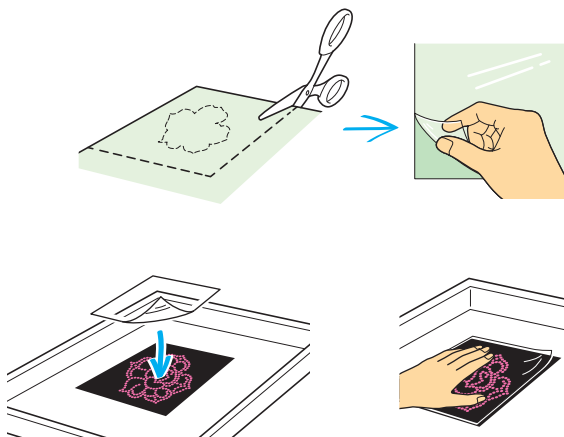
**13** Насыпьте на рисунок немного больше страз, чем необходимо, и заведите их в отверстия при помощи щеточки для позиционирования.

- Щеточкой выполняйте круговые движения без нажима.
- Если стразы не удается вставить в отверстия при помощи щеточки, используйте держатель для страз. Вертикально опустите держатель на стразу, чтобы стразу приклеилась к кончику, и перенесите стразу в отверстие. Сместите держатель вбок, чтобы стразу осталась в отверстии.
- Перед использованием держателя для страз проверьте углубление силиконовой части держателя. Если силиконовая часть загрязнена, это затрудняет перенос страз. При необходимости очистите силиконовую часть сухой тканью.
- Если вы работаете со стразами размером больше SS10, вставляйте их в отверстия по одному.
- Если в рисунке используются стразы SS10 и SS20, вставьте сначала стразы SS10.

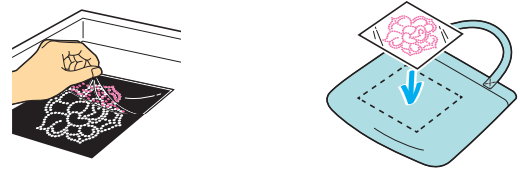


**14** Когда все отверстия будут заполнены стразами, отрежьте пленку для переноса страз по размеру чуть больше, чем рисунок, отделите подложку и наложите пленку поверх страз.

- Руками плотно прижмите пленку, чтобы к нему приклеились все стразы.

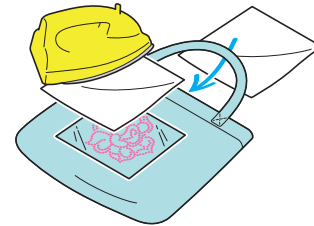


**15** Медленно отделите пленку для переноса от шаблонного листа, следя за тем, чтобы все стразы приклеились к ней. Затем наложите пленку с приклеенными к ней стразами на поверхность изделия.



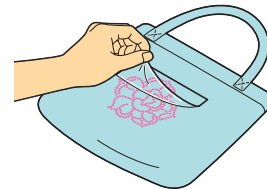
**16** Разместите ткань под материалом изделия и поверх пленки для переноса, затем проутюжьте утюгом на средней температуре (140–160 °C / 284–320 °F) в течение 45–60 секунд.

- Используйте гладильную доску со стандартной поверхностью. Для облегчения прикрепления страз рекомендуется подкладывать под материал мягкую ткань.



**17** После проутюживания уберите ткань, проложенную под низ и поверх материала. Затем медленно отделите пленку. При этом следите, чтобы стразы остались прикрепленными к материалу.

- Перед отделением пленки нужно дать ей остыть.
- Если после отделения пленки стразы плохо держатся на материале, снова подложите ткань под низ и поверх материала и еще раз прогладьте утюгом.



#### **Примечание**

- При хранении шаблонного листа с вырезанными отверстиями для страз подложка должна быть прикреплена к клеевой стороне листа. Удалите лопаточкой вырезанные части шаблонного листа, приклеившиеся к подложке.