

Futura Embroidery Software



Руководство пользователя



SINGER[®]

Futura[™]



Руководство пользователя

Торговые марки

COMPUCON приложил все возможные усилия для предоставления вам информации об именах компаний, продукции и услугах, упомянутых в этом руководстве:

COMPUCON - зарегистрированная торговая марка компании COMPUCON Computer Applications S.A.

SINGER® - зарегистрированная торговая марка компании The Singer Company Ltd и ее филиалов.

MS-Windows - торговая марка компании Microsoft Corporation.

Windows, Windows ME, Windows 2000, Windows XP и Windows Vista - торговые марки компании Microsoft Corporation.

MS-DOS торговая марка компании Microsoft Corporation.

PC - торговая марка International Business Machines Corporation.

Все другие логотипы, бренды и наименования продуктов также являются торговыми марками различных компаний.

Лицензионное соглашение

Для пользователя:

Это лицензионное соглашение между вами и компанией Compucon S.A., утвержденное в Греции (9th Klm Thessaloniki / Thermi Road, P.O. Box: 445, P.C.: 57001 THERMI, THESSALONIKI), описывает условия использования программного обеспечения, продаваемого под торговой маркой "Compucon".

Покупая этот программный продукт, вы полностью соглашаетесь с условиями, описанными ниже.

1. COMPUCON S.A. дает согласие на использование одной копии продукта COMPUCON Software ("Программы"), приобретенного в соответствии с данным соглашением, для установки только на один компьютер. Если вы хотите установить программу на сервер в сети, вам нужно приобрести либо несколько персональных лицензий, в соответствии с количеством компьютеров, пользователи которых будут использовать Программу, либо корпоративную лицензию. В последнем случае число пользователей, работающих с Программой одновременно, не должно превышать числа пользователей, указанных в групповой лицензии.
2. Программа является собственностью компании COMPUCON S.A. и защищена международными законами об авторских правах (International Copyright Laws), международными соглашениями (International Treaties) и законом об авторских правах Греции (Law 2121/1994). Вы несете ответственность за сохранение этих прав относительно вашей копии Программы.
3. Запрещается копировать или воспроизводить в любом виде Руководство пользователя и другие печатные материалы, относящиеся к поддержке Программы.
4. Вы можете загружать и запускать Программу исключительно для работы с ней по ее прямому назначению. Запрещается адаптировать, локализовать или изменять каким-либо образом Программу, распространять ее, сдавать в аренду или выдавать собственные лицензии на ее использование. Все права на программу явно указаны в настоящем соглашении.
5. Запрещается обходить, вскрывать или удалять элементы защиты Программы.
6. Запрещается вскрывать технологию или декомпилировать Программу за исключением случаев и только в том случае, когда такие действия явно

разрешены законодательством (директива EEC Directive on the Legal Protection of Computer programs).

7. Нарушение пунктов 1,2 и 4 дает право компании COMPUCON S.A. разорвать Соглашение. При разрыве соглашения необходимо стереть или уничтожить оригинальные носители, на которых была представлена Программа (или вернуть их продавцу), а также уничтожить все другие копии программы.
8. Пользователь не имеет права воспроизводить или распространять Программу в частных или коммерческих целях. Лицензия не дает права удалять или изменять фирменные значки и логотипы COMPUCON.
9. Ни при каких обстоятельствах компания COMPUCON не несет ответственности за прямой, косвенный или опосредованный ущерб, вызванные потерей данных или невозможностью использования Программы и документации к ней.

В соответствии с законодательствами ряда стран компания COMPUCON может возместить убытки, размер которых ни при каких обстоятельствах не может превышать стоимость Программы; при этом владелец Программы обязан вернуть продавцу оригинальные носители информации, приобретенное оборудование, включая ключ защиты от копирования, а также всю соответствующую документацию. Также необходимо удалить все копии Программы со всех носителей.

COMPUCON гарантирует общее соответствие программы Руководству пользователя. Также COMPUCON гарантирует нормальную работу всех устройств, произведенных для Компании другими производителями, при правильном использовании и обслуживании.

В то же время COMPUCON не несет ответственности за поломки, полученные при транспортировке, а также за ошибки, возникающие в работе программных продуктов. Дилеры, дистрибьюторы, торговые агенты и служащие COMPUCON не имеют права менять условия гарантии.

Содержание

Установка программы	1	Закреть	21
Содержание	2	Диалоговые Окна	22
Требования системы	2	Перемещение окон	22
Установка программы	3	Использование программы	
Больше информации на сайте FUTURA	9	FUTURA	23
Использование инструкции FUTURA	10	Внутреннее приветственное окно	25
Встроенные вспомогательные функции	11	Добро пожаловать в программу FUTURA	25
Справка	11	Начало работы с машиной/отправление примера дизайна	25
“How to” Учебное пособие	12	Открыть дизайн	25
“Machine set-up” Учебное пособие	12	Начать новый дизайн	25
Основная информация для работы с компьютером и программой	13	Установить работу с дюймами или мм	25
Основные задачи Windows	14	Запуск программы FUTURA	26
Основы работы с мышью	16	Открыть FUTURA	26
Двойной клик (по левой кнопке)	16	Как запустить FUTURA	26
Клик	16	Содержание окна Open Design	27
Клик по правой кнопке мыши	16	Открыть дизайн	28
Прокрутка	16	Закреть дизайн	29
Файлы и папки	16	Как закрыть дизайн	29
Как устроен ваш компьютер	16	Функция Save Design	30
Создание новой папки	17	Сохранить дизайн как	31
Копирование файлов	17	Сохранить дизайн	32
Открыть папку	18	Форматы дизайна	33
Вставить файл	18	Функция Send as mail	33
Переименовать файл	18	Функция Machine Navigator	34
Удалить файл	19	Функция Trace Design	38
Восстановить файл	19	Функция Paste Design	39
Открыть файл	19	Функция Design Browser	40
Сохранить/Сохранить как	20	Система просмотра дизайнов	40
Экран	20	Функция Print Design	42
Пустой экран	20	Распечатать дизайн	42
Открыть окно	21	Как распечатать дизайн с экрана	42
Свернуть окно	21		
Восстановить окно	21		

Функция Exit FUTURA	43	Как работать с библиотекой дизайнов	55
Выход из программы FUTURA	43	Функция Change Size	57
Как выйти из программы FUTURA	43	Как изменить размер дизайна	57
Функция Undo/Redo	44	Повернуть дизайн	58
Назад/Вперед	44	Функция Center Design	59
Как использовать 'Назад'	44	Расположить дизайн по центру	59
Как использовать 'Вперед'	44	Как расположить дизайн по центру	59
Функция Realistic View	45	Функция Repeat Design	60
Реальный вид	45	Функция Stitch Colors	60
Как использовать 'реальный вид'	45	Цвета дизайна	60
Функция Redraw Design	46	Изменить цвета дизайна	60
Воспроизведение дизайна	46	Функция Ruler	62
Как воспроизвести дизайн	46	Линейка	62
Функция Zoom	47	Как пользоваться линейкой	62
Увеличение масштаба	47	Перечень цветных блоков	63
Уменьшение масштаба	48	Выделение	64
Полный экран	48	Выделение дизайна	
Масштаб 1:1	48	для перемещения	64
Вписать пальцы в окно	49	Выделение блоков	64
Масштаб %	49	Перемещение	65
Функция Stitch Points	50	Изменение размера	66
Границы стежков	50	Вращение	67
Как использовать 'границы стежков'	50	Копировать/Вставить	67
Функция Hoop	51	Отображение дизайна	68
Смена пялец	51	Удаление	68
Пальцы в окне	52	Изменение цвета	68
Функция Grid	53	Функция Lettering	69
Сетка	53	Пошаговая инструкция для	
Как включить 'сетку'	53	создания надписей	69
Как настроить размер сетки	53	Ввод текста	70
Функция Screen Color	54	Шрифт	70
Цвет экрана	54	Высота надписи	70
Как изменить цвет экрана	54	Расстояние между буквами	70
Функция Design Library	55	Жирный шрифт	70
Библиотека дизайнов	55	Курсивный шрифт	70

Выравнивание	70
Форма надписей	71
Прямоугольная форма	71
Круглая форма	72
Выгнутая форма	72
Восстановление первоначального вида	72
Подтверждение настроек	72
Изменение цвета надписи	73
Параметры системы	74
Как настроить параметры системы	74
Другие параметры системы	75
Показывать окно-приветствие	75
Показывать советы пользователю	75
Обновления	75
Восстановление панели инструментов	75
Справка	76
Содержание справки	76
Учебное пособие "How to"	76
Учебное пособие "Machine set-up"	77
Совет дня	77
Использование клавиатуры	77
Обновление программного обеспечения	78
Обновления для машины	78
Получение дополнительной информации на сайте FUTURA	79
О программе FUTURA	79

Установка программы

Благодарим вас за приобретение программного обеспечения FUTURA, разработанного специально для вашей швейной машины FUTURA!

FUTURA была специально создана как многофункциональный союз швейной машины FUTURA и программного обеспечения FUTURA.

Программа FUTURA является коммуникационным процессором (внешним интерфейсом) вашей швейной машины, позволяющим легко передавать вышивки любого вида на машину FUTURA.

Более того, программа FUTURA включает в себя определенное количество функций, позволяющих редактировать и управлять дизайнами прежде, чем отправить их в машину для вышивания.

В этой инструкции вы найдете информацию о том, как работать с машиной и программой FUTURA для получения наилучших результатов.

Мы надеемся, вам понравится работать с **FUTURA!**

Содержание инструкции

Для того чтобы помочь вам освоить программу, данная инструкция разделена на несколько частей:

1. “Начало работы/Установка программы...” - часть, которая поможет вам установить программу и понять основные функции продукта перед его использованием.
2. “Содержание...” - разработана для того, чтобы предоставить информацию и пояснения полного (частичного) функционирования FUTURA.

Требования к системе

Ниже приведены требования к вашему компьютеру. Вы можете установить и пользоваться программой на компьютере, который соответствует следующим параметрам:

- > PC с PENTIUM III или более мощным процессором
- > Операционная система: Windows 2000/ME/XP/Vista
- > ОЗУ 128 MB (или больше)
- > Привод CD-ROM
- > 500 MB (или более) свободного места на жестком диске для установки
- > Разрешение экрана и палитра - не менее 1024x768 пикселей, 65 000 цветов
- > Мышь совместимая с Microsoft
- > Порт USB 1.1/2.0

Установка программы

Для того чтобы начать пользоваться программой, вы должны установить ее на компьютер. Это называется “процессом установки”. Пожалуйста, следуйте приведенным ниже инструкциям для того, чтобы успешно установить программу FUTURA на ваш компьютер.

Программа FUTURA идет в комплекте с CD-диском.

На большинстве персональных компьютеров приводу компакт-дисков по умолчанию присваивается имя “D:”

Пожалуйста, вставьте диск FUTURA CD в привод компакт-дисков.

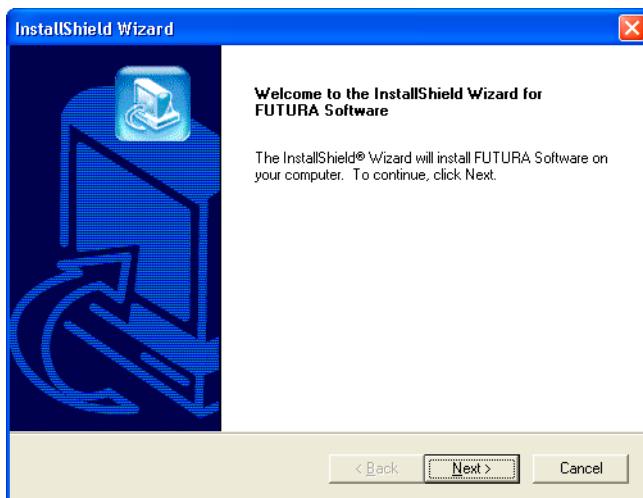


 SINGER | Futura.

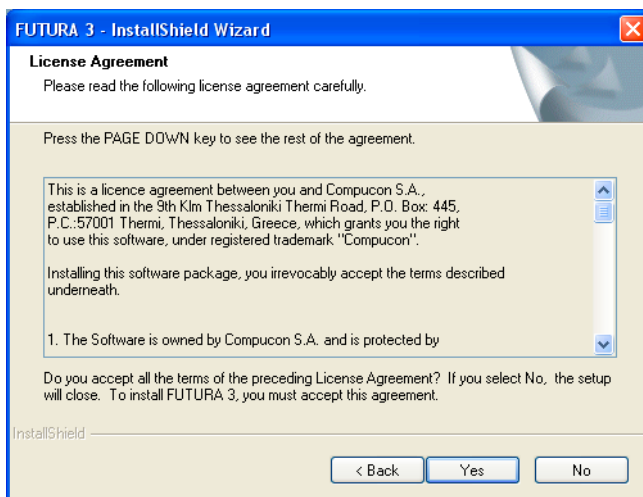
Через несколько секунд процесс установки начнется автоматически.

В случае если это не произойдет, вы можете запустить процесс вручную, выбрав в меню Start (Пуск) пункт Run (Выполнить), ввести в командной строке “D:\FuturaStart.exe” и нажать ОК.

Через несколько секунд откроется окно приветствия Welcome window. Вы можете прервать процесс установки, нажав кнопку Cancel (Отменить).

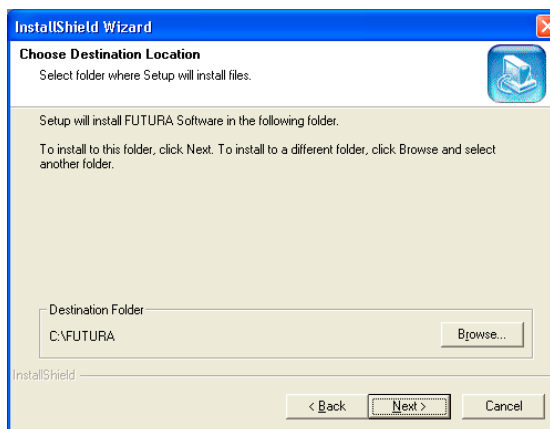


Нажмите Next (Далее) для перехода к следующему окну.



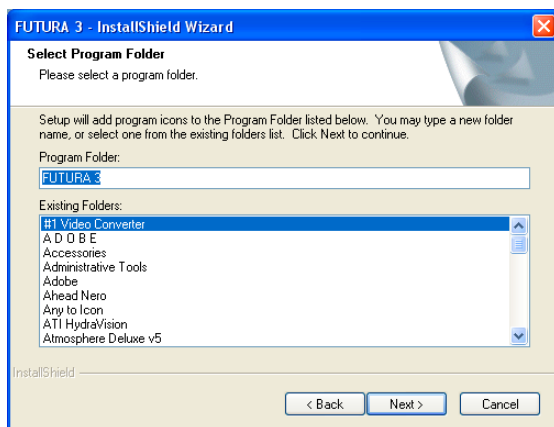
После прочтения и подтверждения согласия с условиями Лицензионного договора, нажмите Yes (Да).

Снова нажмите Next (Далее) и выберите папку, куда следует установить программу. Рекомендуется выбрать предлагаемую папку по умолчанию.



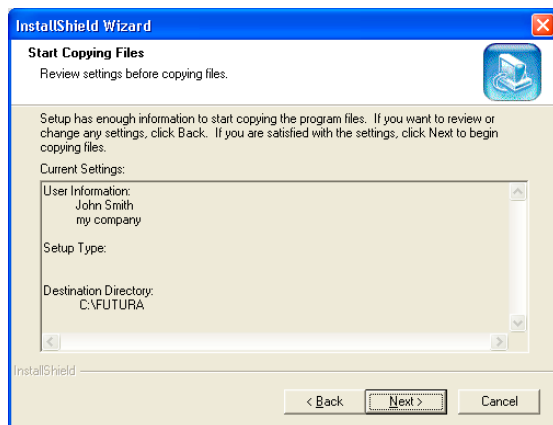
Нажмите кнопку Next (Далее).

Теперь, следуя подсказке, выберите папку для установки программы (Program Folder).



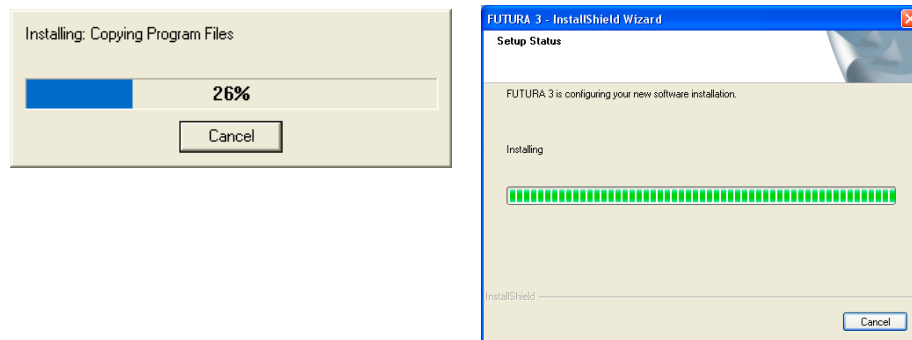
Нажмите кнопку Next (Далее) для перехода к следующему окну.

Подтвердите все настройки, сделанные во время установки программы.



Нажмите кнопку Next (Далее); при этом начнется процесс копирования и установки файлов программного обеспечения FUTURA в выбранную папку на жестком диске.

Индикатор процесса отображает ход установки программы.



По окончании установки программы окно закроется автоматически.

Если в процессе установки выяснится, что на жестком диске недостаточно свободного места, появится окно с сообщением о необходимости освободить дополнительное место на диске. Вы всегда можете прервать процесс установки, нажав кнопку Cancel (Отменить).



Совет!

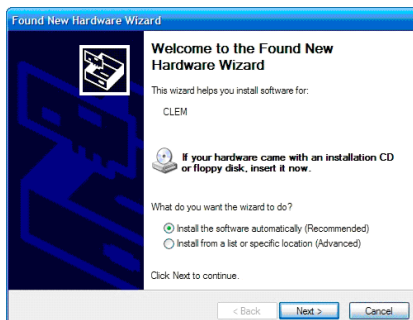
Совет : Если по какой-либо причине вы хотите удалить программу, откройте "Start" -> "Settings" -> "Control Panel" -> "Add/Remove Programs" ярлык. После открытия окна, найдите папку FUTURA и кликните на кнопку "Add/Remove" (Добавить/Переместить).



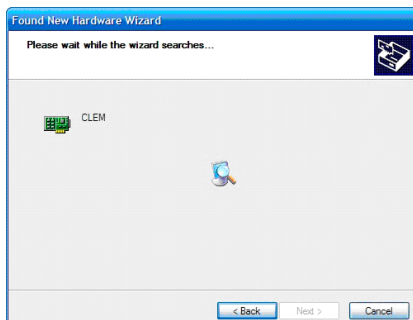
После завершения процесса установки и включения машины, Microsoft Windows должен автоматически предложить вам установить специальный драйвер USB для соединения с машиной.

Следуйте пошаговой инструкции Microsoft Add New Hardware (Добавить новое программное обеспечение), чтобы установить драйвер. Укажите, что нужный драйвер находится на компакт-диске программы.

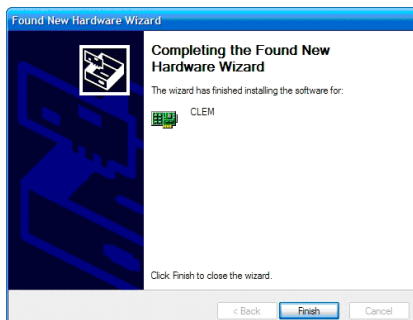
В частности для Windows XP, шаги будут следующие:
После завершения процесса установки и включения машины, Microsoft Windows автоматически предложит вам установить специальный драйвер USB для соединения с машиной.



Выберите автоматический поиск и нажмите Next (Далее).



Операционная система сама найдет драйвер; нажмите кнопку Finish (Готово) для завершения установки.





Работа с CD дисками

CD диски являются прекрасными носителями информации. На стандартном CD диске может поместиться до 650 MB информации, к которой вы всегда имеете доступ.

Если у вас возникли проблемы при установке программного обеспечения с диска, проверьте сам драйвер для CD, в рабочем ли он состоянии.

К тому же необходимо убедиться, что обратная часть диска (где хранится информация и ничего не напечатано) чистая, без следов грязи, ржавчины, царапин или отпечатков пальцев.

ВАЖНО:

Чтобы работать с программой FUTURA, машина FUTURA должна быть укомплектована для вышивания и подключена к компьютеру с помощью шнура, который входит в комплект.

Программа FUTURA не будет работать, если машина настроена для шитья и/или не подключена к компьютеру.

После завершения процесса установки, программа предложит просмотреть учебное пособие “Комплектация машины” с пошаговой инструкцией, где описано, как правильно настроить машину для вышивания.

Выберите “Yes”, если вы хотите просмотреть пособие или “No”, чтобы пропустить его.

Дополнительная информация на сайте FUTURA

www.futura-support.com является сайтом технической поддержки, разработанным для помощи пользователям продукции FUTURA.

Для того чтобы, работая в программе FUTURA, перейти на сайт нажмите Help (Справка) -> Connect to Support site (Открыть сайт поддержки).

Инструкция по эксплуатации FUTURA

На страницах этой инструкции вы найдете подробную информацию для работы со всеми замечательными функциями и инструментами программы FUTURA.

Пожалуйста, внимательно изучите инструкцию, чтобы понять, как работать с программой FUTURA и получить наилучший результат.

Встроенные вспомогательные функции

В программе FUTURA есть встроенные вспомогательные функции для поиска нужной информации во время работы. Вы найдете все вспомогательные функции в меню Help (Справка) программы.

Предметный указатель оперативной помощи пользователю

Программа FUTURA включает в себя функцию справки, работающую в оперативном режиме, необходимую для предоставления требуемой информации о возможностях и функциях FUTURA.

- > Нажмите кнопку F1 на клавиатуре, после того, как вы выбрали функцию, для работы с которой вам требуется помощь, и программа немедленно откроет соответствующий информационный раздел.
- > Для получения общей подсказки, выберите Help (Справка) > Contents (Содержание). При этом откроется окно со списком разделов справочной системы.
- > Выберите меню Help (Справка) > Search (Поиск) и введите название нужной темы.

Учебное пособие “How to”

Пособие “How to” является дополнительным вспомогательным инструментом, который поможет вам быстро сориентироваться, как правильно работать с программой, чтобы добиться потрясающих результатов. Поскольку стандартный раздел подсказок в основном сфокусирован на разъяснении, как работает та или иная функция, пособие создано для того, чтобы показать, как выполнять разные задачи во время работы с программой.

На странице пособия выберите тему, которую вы бы хотели подробнее изучить, и можете приступить к всестороннему пошаговому изучению работы.

Учебное пособие “Machine set-up” (Комплектация машины)

Для того чтобы начать вышивать на машине FUTURA, вам необходимо ее укомплектовать.

В этом пособии шаг за шагом показан процесс правильной комплектации машины для вышивания.

Основная информация для работы с вашим компьютером и программой

Добро пожаловать в удивительный мир вышивания!

Если вы впервые приступаете к работе с программой, очень может быть, что вы нервничаете и осторожничаете в этом новом для вас виде деятельности. Однако не бойтесь, все не так сложно, как могло бы показаться. Понемногу вы поймете, что компьютер и программное обеспечение являются замечательными инструментами, помогающими в вашей работе. Именно поэтому программа FUTURA является замечательным инструментом, который сможет помочь вам в создании и редактировании ваших персональных дизайнов.

В мире вышивания, ваша швейная машина работает как “принтер” и программа FUTURA, является тем инструментом, который даст вам возможность воплотить любой образ из фантазии и “распечатать” его на машине.

Возможно, как любое новое дело, работа с программой потребует некоторого времени для освоения. Пройдя посекционное изучение всего материала, повторение примеров, спустя некоторое время вы заметите, что легко работаете с программой. Не бойтесь пробовать что-то новое, экспериментировать, так как это важная часть вашего обучения.

Прежде, чем мы перейдем к разделу, рассказывающему о возможностях программы и применении функций, позвольте нам дать краткое представление об основных задачах, связанных с операционной системой вашего компьютера - известной Microsoft Windows.

Основные задачи Windows

Какая бы версия Microsoft Windows не была установлена на вашем компьютере: Windows ME, Windows 2000, Windows XP или Windows Vista (FUTURA работает со всеми) - это и есть операционная система вашего компьютера. Таким образом, Windows в действительности управляет всеми компонентами вашего компьютера. Это - мозг компьютера, без которого все отдельные части являлись бы просто не связанным ничем набором элементов.

Все остальное программное обеспечение работает под управлением операционной системы (в вашем случае Microsoft Windows), и это еще один плюс программы FUTURA.

Необходимо ознакомиться с основами Windows для работы с компьютером, а так же для продуктивной работы на FUTURA.

Есть ряд простых задач, используемых в компьютере под Windows. Существует несколько версий Windows, но описанные ниже операции одинаково работают для всех версий.

Пояснения и упражнения могут помочь вам быть уверенными в своих возможностях прежде, чем вы установите программу для вышивания. Те, кто уже знаком с работой операционной системы, могут пропустить эту главу и начать изучать следующую, но помните, что "повторение - мать учения"!

Прочтите и попрактикуйтесь, следуя нижеприведенным шагам:

Основы работы с мышью

Двойной клик (левой кнопкой мыши)
Клик (левой кнопкой)
Клик правой кнопкой мыши
Прокрутка с помощью колесика мыши

Файлы и Папки

Как устроен ваш компьютер
Создайте новую папку
Скопируйте файлы
Откройте папку
Вставьте файлы
Переименуйте файлы/папки
Удалите файлы/папки
Восстановите файлы/папки
Откройте файлы
Сохраните (Сохраните как) файлы

Экран

Откройте
Сверните
Восстановите
Закройте

Диалоговое окно

Передвиньте рамку
Свойства окна

Основы работы с мышью

“Мышь” - это небольшой пластиковый манипулятор с двумя и более кнопками и (в некоторых случаях) колесом прокрутки, подсоединенный к компьютеру.

Двойной клик левой кнопкой мыши

Два последовательных быстрых клика левой кнопкой мыши используются для открытия файлов, папок, окон, запуска программ и т.п. Возможно, вам потребуется потренироваться, чтобы понять, с какой скоростью надо нажимать кнопку.

Клик (левой копкой мыши)

Такой клик используется, как правило, для выделения какого-либо объекта или подтверждения выбранного действия.

Клик правой кнопкой мыши

Клик правой кнопкой мыши часто применяется для вызова списка дополнительных функций. После выбора такой функции кликните левой кнопкой для подтверждения.

Прокрутка

С помощью колеса прокрутки можно перемещать изображение на экране вверх и вниз.

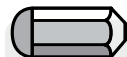
Файлы и папки

Как устроен ваш компьютер

В вашем компьютере содержится большое количество программ (таких как ваша программа для вышивания), файлов и папок. Если вы найдете время научиться обращаться с файлами, вы будете готовы к предстоящей работе. Итак, начнем!



Вы можете кликнуть правой кнопкой мыши, чтобы получить доступ к меню с рабочими функциям.



Для того чтобы выбрать одну из рабочих функций, вам необходимо кликнуть левой кнопкой по нужному пункту меню.

На Рабочем столе (ваш экран компьютера после включения), есть ярлык (графический символ и название программы или другого элемента) под названием "My Computer" (Мой компьютер). Внутри находятся все содержимое вашего компьютера! Вы можете открыть жесткий диск (обычно C:); дисковод (обычно A:) или CD-диск (обычно D:).
Давайте посмотрим:

Шаг за шагом

- >1 Двойной клик левой кнопкой по "My Computer".
- >2 Двойной клик левой кнопкой по диску C:.

Здесь вы увидите все файлы и папки, которые были сохранены на вашем компьютере ранее, что приводит нас к следующему упражнению:

Создание новой папки

Прежде, чем вы попытаете сохранить дизайн вышивки на компьютере, необходимо создать новую папку.

Шаг за шагом

- >1 (диск C: открыт) выберите в меню Файл - Создать - Папку. Вы увидите новую созданную папку.
- >2 Введите наименование папки (например, ваше собственное имя).
- >3 Нажмите "Enter" (Ввод) на клавиатуре, чтобы подтвердить выбранное имя.

Теперь вы сможете увидеть вашу новую папку на диске C:.

Копирование файлов

Если вы хотите сделать копию или дублирующий файл, необходимо скопировать файл.

Продолжение >

Шаг за шагом

- >1 Нажмите кнопку "Назад" в верхнем левом углу экрана. Это вернет вас на шаг назад (из диска C:).

Шаг за шагом

- >2 Вставьте диск или любой другой носитель с дизайнами в дископриемник.
- >3 Двойной клик по D: дисководу.
- >4 Кликните по одному из файлов на дискете.
- >5 Клик правой кнопкой по файлу.
- >6 Выберите "Копировать" из всплывающего окна.

Открыть папку

Теперь мы должны открыть папку, в которой собираемся хранить скопированный файл.

Шаг за шагом

- >1 Нажмите кнопку "Назад" в верхнем левом углу экрана.
- >2 Дважды кликните левой кнопкой мыши по диску C:.
- >3 Дважды кликните мышью по созданной вами папке.

Теперь нужная папка открыта:

Вставить файл

Теперь мы можем вставить скопированный файл.

Шаг за шагом

- >1 Щелкните правой кнопкой мыши и выберите пункт "Вставить" из меню.

Теперь скопированный файл должен появиться в новой папке.

Переименовать файл

Если вы хотите создать больше одной версии файла, например, сохранить варианты дизайна нескольких размеров, возможно, вам надо будет переименовать файл.

Шаг за шагом

- >1 Кликните правой кнопкой мыши по файлу.
- >2 Выберите пункт “Переименовать” из меню.
- >3 Введите новое имя файла.
- >4 Нажмите “Enter” (Ввод), для подтверждения.

Удаление файла

Если у вас есть файл, который нужно удалить из папки:

Шаг за шагом

- >1 Кликните правой кнопкой мыши по файлу.
- >2 Выберите пункт “Удалить” из меню, затем “Yes” для подтверждения удаления.

Восстановление файла

Файл может быть восстановлен, если он был удален случайно.

Шаг за шагом

- >1 Выберите в меню Файл - Закрывать для выхода из папки.
- >2 Дважды кликните мышью по Корзине на Рабочем столе.
- >3 Кликните правой кнопкой мыши по удаленному файлу.
- >4 Выберите пункт “Восстановить” из меню.

Файл, который был удален, теперь снова появился на прежнем месте.

Открыть файл

Файл должен открываться программой, которая распознает данный тип файлов. Например, если вы пытаетесь открыть дизайн вышивки (хранится ли он на компьютере или на каком-либо носителе), у вас должна иметься программа для распознавания таких файлов.

Шаг за шагом

- >1 Дважды кликните левой кнопкой мыши по ярлыку “Мой компьютер” на Рабочем столе. Найдите нужный файл и выделите его кликом левой кнопки мыши.
- >2 Выберите в меню Файл - Открыть.

Сохранить/Сохранить как...

Эта команда используется, если вы внесли какие-либо изменения в файл или хотите сохранить дизайн на компьютере.

Шаг за шагом

- >1 Выберите в меню программы пункт File - Save as.. (Файл - Сохранить как) чтобы изменить расположение и/или имя файла. Если выбрать меню Save (Сохранить), файл сохранится под заданным ранее именем.
- >2 При необходимости закройте программу.

Изображение на экране

Существует несколько путей управления изображениями, являются ли они дизайнами вышивки или какими-либо типами программ или файлов.

Пустой экран

В большинстве программ есть “Пустой экран”, который является основой для открытия файлов.

Шаг за шагом

- >1 Дважды кликните левой кнопкой мыши по ярлыку FU-TURA на Рабочем столе.



для шага >1
Диалоговое окно будет открыто.

Открытие

При пустом экране, файл может быть открыт.

Шаг за шагом

- >1 Выберите меню File - Open (Файл - Открыть).
- >2 Сверху в окне Open Design File (Открыть дизайн) найдете отметку Look In (Посмотреть в) с нисходящим треугольником (черным). Здесь вы можете определить местоположение нужного файла. В окне будет показано содержание каждой открываемой папки. Также вам надо выбрать File Type (Тип файла).
- >3 Выделите мышью файл и нажмите "ОК" в следующем окне. При этом дизайн загрузится в окно программы.

Свернуть окно

Шаг за шагом

- >1 Кликните по значку "-" справа на рабочей панели. При этом окно будет свернуто, что позволит работать с несколькими другими окнами одновременно.

Восстановить окно

Шаг за шагом

- >1 Чтобы восстановить окно, с которым вы работали ранее, кликните левой кнопкой мыши по прямоугольнику с именем файла на панели задач внизу экрана.

Закреть

Шаг за шагом

- >1 После сохранения файла выберите в меню Close (Закреть), нажмите крестик крайнем правом углу экрана, или выберите в меню File - Close (Файл - Закреть).

Диалоговые окна

Большинство программ имеют похожие диалоговые окна. То же самое справедливо и для контекстных меню.

Перемещение окон

Если диалоговое окно мешает работе или загромождает обзор, вы можете его переместить.

Шаг за шагом

- >1** Нажав и удерживая левую кнопку мыши, переместите окно за панель, расположенную сверху.
- >2** Передвиньте окно в новое место.

Параметры окон

Большинство диалоговых окон содержат несколько параметров, из которых вы можете выбрать нужный.

Шаг за шагом

- >1** Выберите левой кнопкой мыши нужный параметр.
- >2** При необходимости нажмите "ОК".

Использование программы FUTURA

Внутреннее приветственное окно

Добро пожаловать в программу FUTURA

Диалоговое приветственное окно используется для того, чтобы ознакомиться с программой. Вы можете выбрать Навигатор по машине; Открыть дизайн; Новое окно или функцию “Линейка”, кликнув мышью по выбранному пункту. Приветственное окно откроется только после запуска программы и будет первым, что вы увидите на экране.



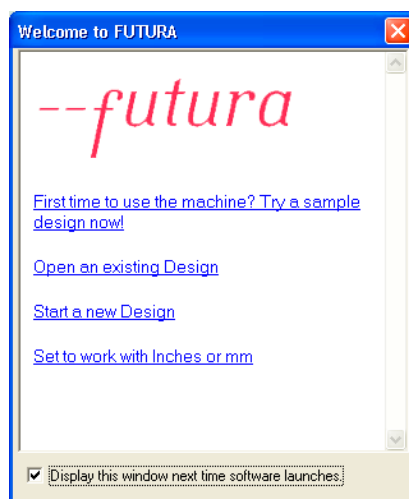
Вы можете отключить функцию появления приветственного окна в System Parameters (Параметрах системы), если не хотите видеть его при открытии программы.

Начало работы с машиной/отправка примера дизайна

Если вы впервые приступаете к вышиванию, воспользуйтесь этой функцией, чтобы программа FUTURA автоматически открыла выбранный дизайн SINGER, так как он уже готов для передачи на машину. Все, что надо сделать - это нажать “Send” (Отправить) и кликнуть “Start” (Начать) на машине, чтобы начать процесс вышивания!

Открыть дизайн

Выберите Open Design (Открыть дизайн), чтобы открыть диалоговое окно “Open Design” и выберите дизайн.



Начать новый дизайн

Выберите Start a new Design, чтобы открыть новое окно для работы с Алфавитом.

Установить работу с дюймами или миллиметрами

Выберите Set to work with Inches or MM, чтобы установить меру длины: дюймы или миллиметры.

Запуск программы FUTURA

Запуск FUTURA

Запуск FUTURA - это функция для открытия программы. Один раз открыв программу, вы можете создавать в ней множество окон с дизайнами. Каждый дизайн будет открыт в новом окне, которое будет расположено в окне программы FUTURA.

Как запустить программу FUTURA

Шаг	Действие	Результат
>1	Двойной клик по символу на Рабочем Столе или клик по "Start menu" в Windows, затем откройте папку "Programs" и выберите из списка программу "FUTURA"	Появится окно программы FUTURA.

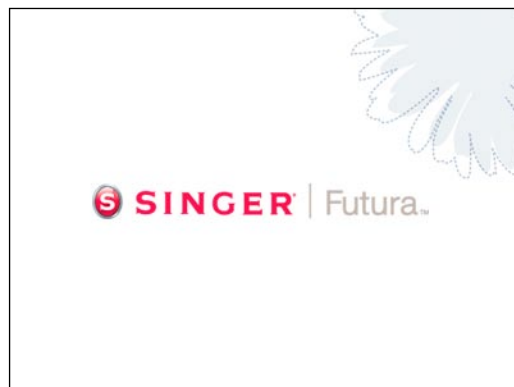


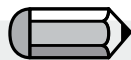
Рис. 1

Открыть программу FUTURA

Содержание окна Open Design (Открыть дизайн)



Чтобы открыть в программе дизайны, найденные в Интернете, нужно сначала скачать их и сохранить на жестком диске компьютера. После этого вы можете открыть эти дизайны, как обычно.



Справа вы видите таблицу с форматами, которые поддерживает программа FUTURA.

Программа FUTURA позволяет работать с разными форматами дизайнов для того, чтобы подготовить их к передаче и вышиванию на машине FUTURA.

Одной из главных функций является возможность открывать в программе файлы с дизайнами, хранящимися на жестком диске или на CD диске.

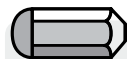
Вы можете открывать разные типы (форматы) дизайнов в программе FUTURA. Программа поддерживает следующие виды форматов:

формат	расширение
FUTURA Designs	.FHE
PSW Designs	.PSW
Compucon Stitch & Sew Designs	.CHE
Compucon Designs	.XXX
Brother Bernina-Babylock	.PEC
Brother Bernina-Babylock	.PES
Husqvarna Viking	.HUS
Janome	.SEW
Janome	.JEF
Melco Designs	.EXP
Tajima	.DST
Pfaff	.PCS
Pfaff	.VIP
Husqvarna	.SHV
*All Files	**

Открыть дизайн

Для того, чтобы работать с дизайном, вам нужно открыть его в окне программы FUTURA.

Шаг	Действие	Результат
>1	Выберите символ Open или перейдите по вкладке Open из меню File.	Открытие диалогового окна Open Design (Открыть дизайн).
>2	Выберите вкладку Designs из Look In всплывающего окна.	
>3	Выберите FUTURA Designs (.FHE) из списка форматов.	В окне появятся изображения всех дизайнов .FHE из папки Designs (Дизайны).
>4	Кликните по выбранному дизайну.	Название дизайна появится в File Name (Наименование файла).
>5	Кликните Ok.	Дизайн появится в окне программы.



Функция просмотра изображения дизайнов доступна в окне Open Design File в том случае, если дизайн имеет формат, поддерживаемый программой.

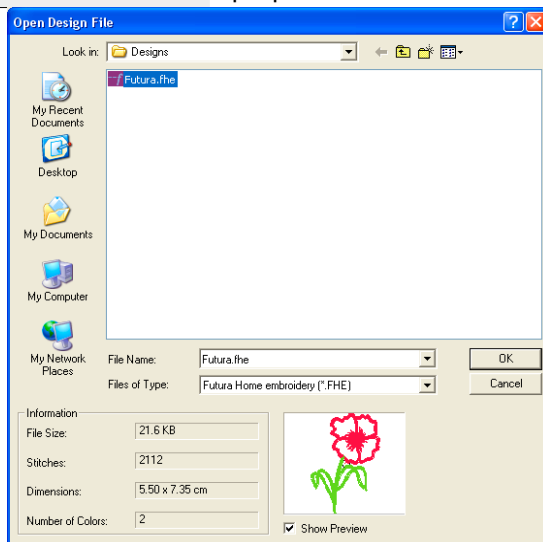


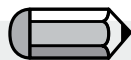
Рис. 1
Диалоговое окно Open Design

Закреть Дизайн

Закреть дизайн

Закреть дизайн - это функция, используемая для того, чтобы закрыть настоящий дизайн.

Как закрыть дизайн



Если дизайн не был сохранен, программа предложит вам сделать это. Если дизайн был сохранен, окно будет просто закрыто.

Шаг	Действие	Результат
>1	Выберите File/Close Design.	Появится диалоговое окно "Save changes..." .
>2	Выберите Yes.	Дизайн будет закрыт.

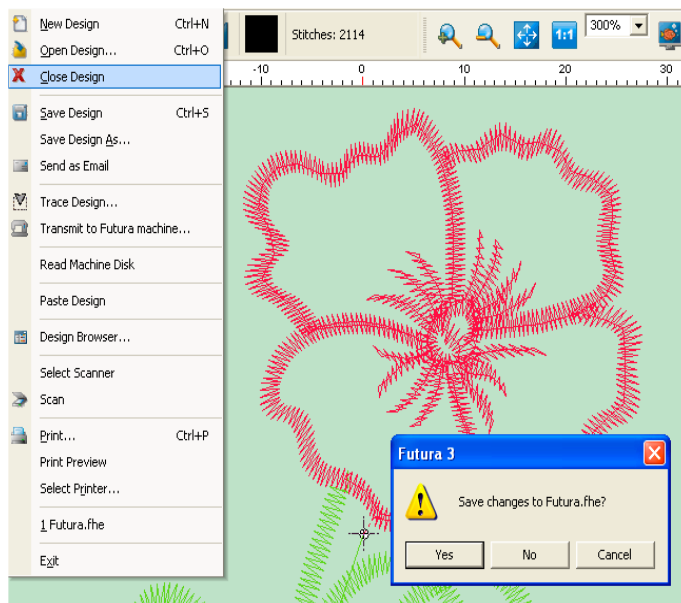


Рис. 1
Диалоговое окно, предлагающее сохранить закрываемый дизайн.

Функция **Save Design (сохранить дизайн)**

Дизайн или надпись, созданные или отредактированные в программе FUTURA, должны быть сохранены на жестком диске компьютера. Разница между Save Design As и Save в том, как файл будет сохранен.

Save Design As (Сохранить дизайн как...)

Если дизайн новый (или никогда не был сохранен), Save Design As - это функция, с помощью которой вы сможете дать имя файлу.

Save (Сохранить)

Если файлу было дано имя ранее (в этом случае оно появится в крайнем левом углу окна FUTURA), тогда вам нужно лишь нажать Save, чтобы сохранить изменения, внесенные во время работы с дизайном.

Применение функции *Save Design As* (Сохранить дизайн как)

Воспользуйтесь функцией *Save Design As*, чтобы изменить формат файла на любой другой из списка.

Шаг	Действие	Результат
>1	Выберите <i>Save Design As</i> из меню <i>File</i> .	Откроется окно для сохранения дизайна.
>2	Выберите <i>Designs</i> из списка.	Папка с дизайнами откроется для сохранения в ней файла.
>3	Выберите расширение <i>.FHE</i> из комбинированного списка.	Список дизайнов <i>.FHE</i> появится в большом белом окне.
>4	Впишите Новое Имя в окне <i>File Name</i> (Название файла).	
>5	Нажмите <i>OK</i> .	Дизайн будет сохранен под новым именем.

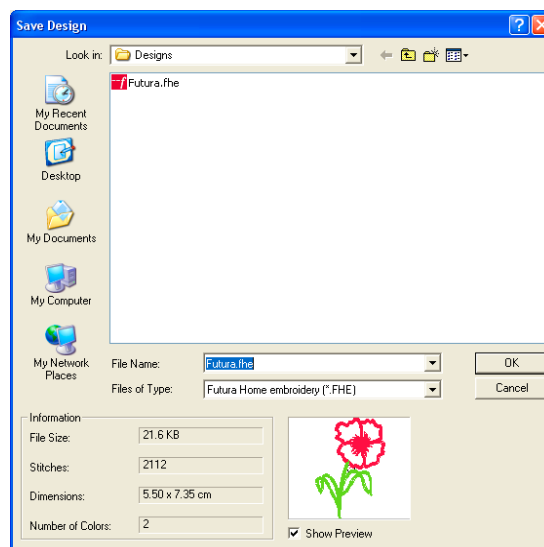
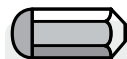


Рис. 1
Диалоговое окно сохранения дизайна.

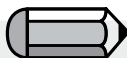
Применение функции Save Design (Сохранить дизайн)

Используйте функцию Save Design, чтобы изменить формат файла, которому уже было присвоено имя ("Save Design As"). Эта функция используется для сохранения внесенных изменений в уже названном файле. Если вам требуется создать несколько версий дизайна, используйте Save Design As.

Шаг	Действие	Результат
>1	Кликните по символу Save на панели инструментов или выберите Save Design из меню File.	Программа обновит файл.



Для того, чтобы произвести сохранение дизайна, он должен быть открыт в активном окне программы FUTURA.



*Если дизайн был изменен каким-либо образом, рядом с именем появится *. Это значит, что требуется Save (Сохранить) или Save Design As (Сохранить дизайн как).*

Форматы дизайна

Существует определенное количество форматов, с которыми можно работать.

Ниже представлены форматы, в которых вы можете сохранять дизайны:

формат	расширение
FUTURA Designs	.FHE
Compucon Designs	.XXX
Brother Bernina-Babylock	.PEC
Brother Bernina-Babylock	.PES
Husqvarna Viking	.HUS
Janome	.SEW
Janome	.JEF
Melco Designs	.EXP
Tajima	.DST
Pfaff	.PCS
Pfaff	.VIP



Для того, чтобы иметь возможность работать с этой функцией, у вас должен быть установлен Microsoft 'Outlook' или 'Outlook Express' в качестве почтового сервера.

Функция Send as mail (Послать письмом)

С помощью этой функции вы можете приложить разработанный дизайн к новому письму.

Более того, вы можете выбирать, в каком формате файл будет сохранен (из списка доступных для программы форматов); если вы не выберете формат сами, то дизайн автоматически будет сохранен в формате .jpg для приложения к письму.

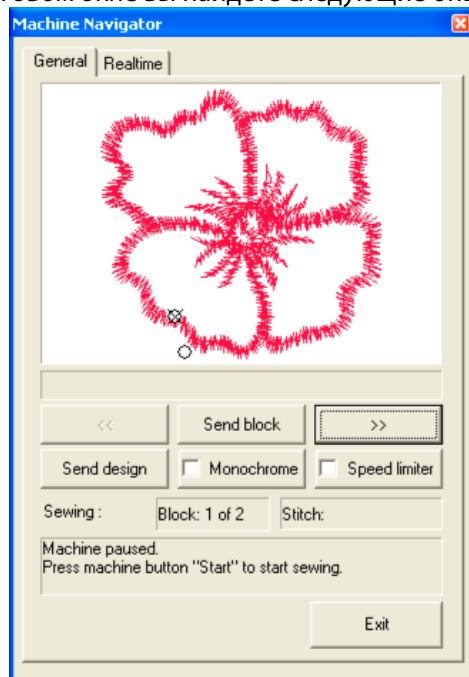
Функция Machine Navigator (Навигатор машины)

Теперь, когда вы узнали, как находить и открывать файлы с дизайнами, хранящимися на жестком диске или CD диске, следующим важным шагом будет освоение процесса передачи выбранного дизайна в машину FUTURA для вышивания.

Выбрав дизайн и открыв его в окне программы FUTURA, из меню выберите "File" > "Transmit to FUTURA machine".

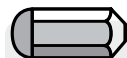
Появится диалоговое окно Machine Navigator, позволяющее вам передать дизайн на машину FUTURA.

В диалоговом окне вы найдете следующие опции:



Функция "Send block" позволит вам передать целый цветовой блок для вышивания.

Кнопки '<<' '>>' позволят промотать цветочные блоки один за другим.



Важно убедиться, что дизайн не выходит за пределы пальцев в окне. Если размер дизайна превосходит размер пальцев, возникнет сообщение об ошибке, и дизайн не будет передан в машину. Изображение пальцев на экране поможет вам регулировать размер дизайна.

Важно!

Дизайн, переданный на машину с помощью функции 'Send Design', может содержать до 24 цветных блоков. Если дизайн состоит из большего количества цветных блоков, программа разобьет его на несколько частей.



Если, передав дизайн на машину, вы решили отменить вышивание одного из блоков, программа попросит подтвердить решение и отменит вышивание блока. Кликните "Yes" чтобы продолжить.



Если процесс вышивания был прерван (по любой причине, например, отключение электричества) при последующем включении программы появится окно, предлагающее продолжить вышивать незаконченный дизайн.

Если вы хотите продолжить вышивание, машина начнет вышивать с места остановки.

'Send design' (Передать дизайн) передаст открытый дизайн на машину. В этом случае вам не нужно передавать дизайн по блокам, он будет передан полностью и сохранен в памяти машины.

Машина по-прежнему будет останавливаться, когда закончит вышивание очередного блока для смены нити.

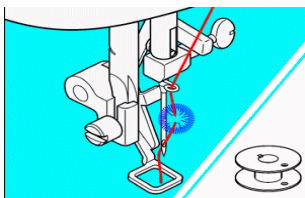
Функция 'Monochrome' (Монохромность) позволит вам передать дизайн как один цветной блок. В этом случае машина не будет останавливаться во время вышивания для смены нити, и весь дизайн будет вышит одним цветом.

Функция 'Speed limiter' (Ограничение скорости) применяется в случаях, когда вы хотите, чтобы машина вышивала медленнее, чем обычно, так как максимальная разрешенная скорость вышивания - 400об/м (максимальная скорость машины 600 об/м – оборотов в минуту). Пониженная скорость рекомендуется для вышивания сложных деталей дизайна, вышивания на деликатных тканях или вышивания дизайна Photo Stitch (Опция).

Нажав **"Exit"** (Выход), вы прервете процесс передачи дизайна и закроете окно "Machine Navigator". Кликните на "Yes", если вы хотите закрыть окно.

Более того, функция **'Machine Navigator'** дает представление о том, как будет проходить процесс вышивания в реальном режиме.

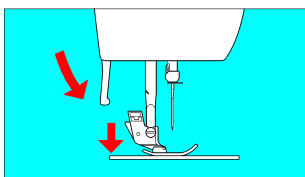
Программа FUTURA имитирует экран машины FUTURA, отображая актуальное состояние машины. Более того, программа отобразит все ошибки в операциях, которые могут быть сделаны. Список сообщений об ошибках, их значение и пути решения приведены ниже.



E 1

Порвалась нить или нить неправильно заправлена.

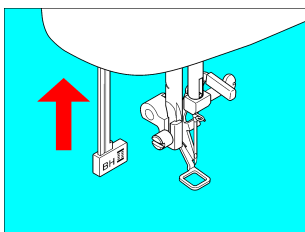
> Проверьте правильность заправки нити.



E 2

Прижимная лапка не опущена.

> Опустите прижимную лапку, опустив рычаг прижимной лапки.



E 3

Рычаг включения режима обметывания петли опущен или поднят.

> Опустите рычаг для выметывания петли.

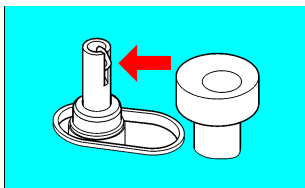
> Поднимите рычаг для работы с обычными строчками.

E 4

Включен режим безопасности

Машина не может функционировать, т.к. нить обмоталась вокруг шпульной корзины или работа была принудительно прервана.

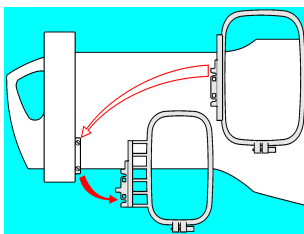
> Выключите машину и выясните причину остановки машины.



E 5

Стержень для намотки шпульной нити находится в крайнем правом положении (намотка).

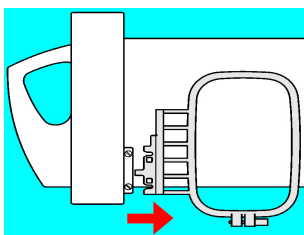
> Отведите рычаг влево.



E 6

Присоединены малые пальцы для большого дизайна.

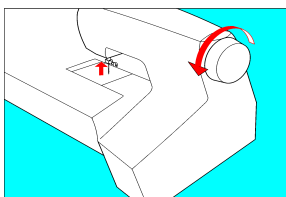
> Выключите машину и установите большие пальцы.



E 9

Вышивальный блок установлен вместе с пальцами.

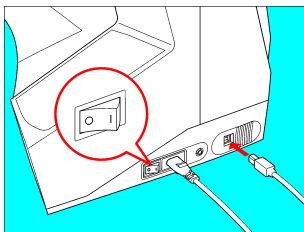
> Отсоедините вышивальный блок вместе с пальцами, затем присоедините блок или снимите пальцы, выключите и включите машину.



E A

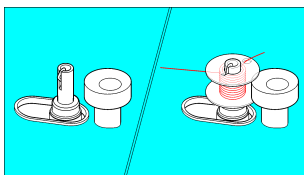
Игла опущена, когда машина должна начать шить.

> Поднимите иглу, повернув маховое колесо на себя.



Проверьте сетевой кабель и кнопку включения машины.

> Убедитесь, что USB кабель подключен и машина включена.



Машина в процессе намотки шпульной нити.

Функция Trace Design (Очертить дизайн)

Эта функция позволяет очертить ваш дизайн (прямоугольная форма), наглядно показав на ткани в пальцах, где будет расположена вышивка.

Шаг	Действие	Результат
>1	Открыть дизайн.	Дизайн появится в окне программы. Убедитесь, что дизайн не выходит за пределы пальцев на экране.
>2	Кликните на "Trace Design" на панели инструментов.	Дизайн будет очерчен голубой линией
>3	Нажмите Start на машине.	Машина выделит место и размер предполагаемой вышивки на ткани в пальцах.
	Если потребовалось сместить дизайн см. "Select Design to Move" на стр. 64	
>4	Кликните по "Trace Design".	Голубая линия пропадет.
>5	Снова кликните по "Trace Design".	Голубая линия появится.
>6	Нажмите кнопку Start на машине.	Машина выделит местоположение дизайна после перемещения.

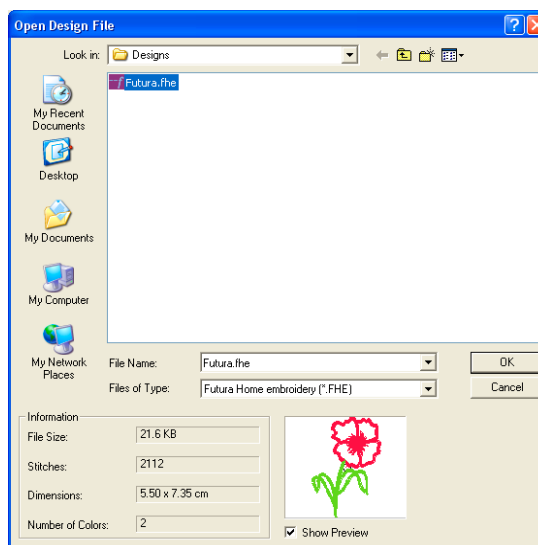


После того как функция 'Trace the Design' была активирована, нажмите кнопку Start (Пуск) на машине, чтобы увидеть, где будет размещен дизайн на ткани в пальцах. Вы можете нажимать кнопку Start столько раз, сколько вам нужно.
Эта функция будет доступна в окне Навигатора машины.

Функция Paste Design (Вставить дизайн)

Функция 'Paste design' позволяет добавлять целый дизайн к открытому в другом окне дизайну. Появится диалоговое окно, 'File open', где можно выбрать дизайн (файл любого поддерживаемого программой формата).

Дизайн, вставленный в активное окно, вначале появится в виде очертания, которое можно перемещать, отражать вертикально или горизонтально.



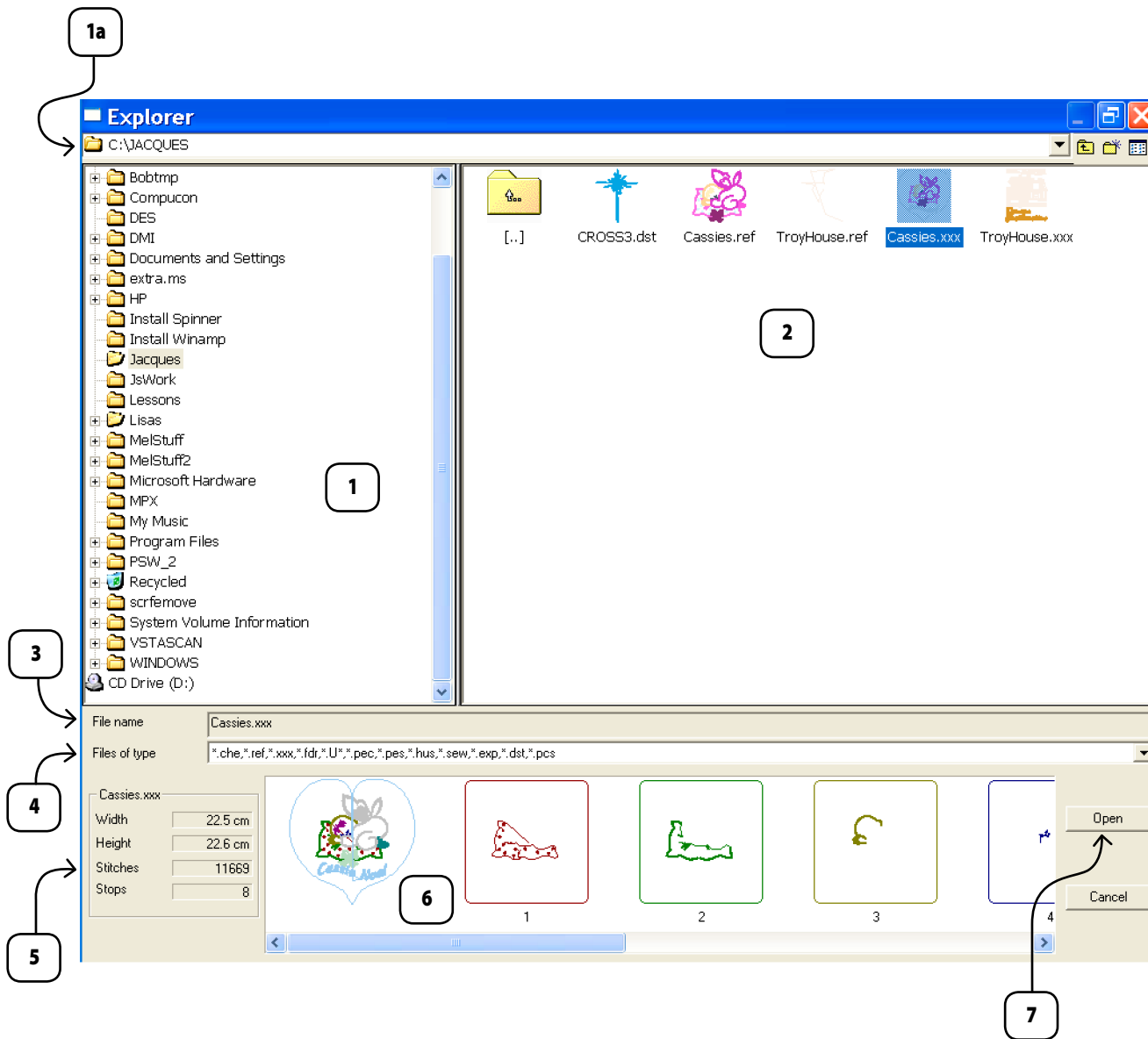
Функция Design Browser (Система просмотра дизайнов)

С помощью этой функции вы получаете быстрый и удобный доступ к дизайнам и информации о количестве стежков, натяжении и количестве цветных блоков.

Design Browser диалоговое окно

Эта таблица связана с Рисунком 1 (на следующей странице) и описывает функции системы просмотра дизайнов.

№#	Описание	Действие
>1	Содержание компьютера (обычно диска C:) или других папок.	Выберите папку из колонки слева.
>1a	Название выбранной папки.	
>2	Содержание выбранной папки (дизайны).	Кликните по дизайну, расположенному в правом окне.
>3	Название выбранного дизайна.	
>4	Формат выбранного дизайна.	Во всплывающем окне вы можете выбрать нужный формат.
>5	Информация о дизайне. >Размер >Количество стежков >Количество остановок для смены нити	
>6	Цветные блоки, составляющие дизайн.	
>7	Кнопка Open, чтобы открыть дизайн.	Кликните "Open" или двойной клик по выбранному дизайну.



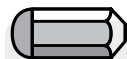
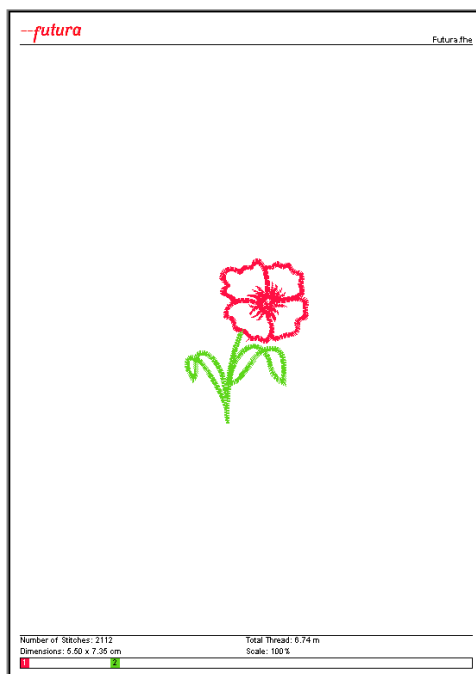
Функция Print Design (Распечатать дизайн)

Распечатать дизайн

Благодаря этой функции вы можете распечатать изображение дизайна, находящегося в открытом окне программы FUTURA. Распечатанный рисунок дизайна поможет подобрать цвета нитей.

Как распечатать дизайн

Шаг	Действие	Результат
>1	Выберите Print в меню File.	Окно для подготовки к печати откроется.
>2	Следуйте пошаговой инструкции.	Вы получите распечатку дизайна.



Выберите "Print Preview", чтобы посмотреть заранее, как будет выглядеть распечатанный дизайн.

Рис. 1
Просмотр дизайна перед печатью.

Выход из программы FUTURA

Выход из FUTURA

Необязательно выходить из программы, чтобы работать с другими дизайнами. Вы можете открывать много окон в программе.

Как выйти из программы FUTURA

Шаг	Действие	Результат
>1	Выберите Exit в меню File.	Окно программы FUTURA будет закрыто.



Сообщение появится, если какое-либо окно в программе не было сохранено.

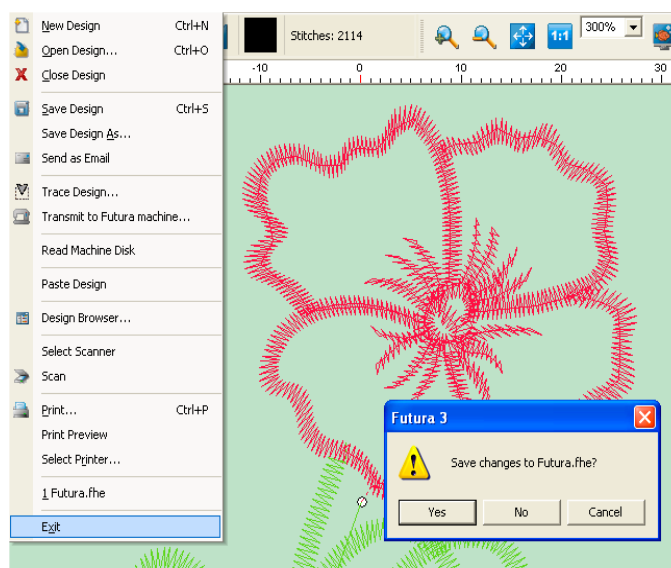


Рис. 1
Сообщение, появляющееся, если при закрытии программы какой-то файл не был сохранен.

Функция Undo/Redo (Назад/Вперед)

Назад/Вперед

Функция Undo/Redo используется, чтобы отменить совершенное действие. Если функция “Назад” уже была использована, то для того, чтобы восстановить отмененное действие, нажмите “Вперед”.



Как использовать “Назад”

Шаг	Действие	Результат
>1	Кликните по дизайну (или его детали) для выделения и переместите дизайн.	В дизайне появятся внесенные изменения.
>2	Кликните по символу Назад.	Последнее действие (перемещение дизайна) будет отменено.



Как использовать “Вперед”

Шаг	Действие	Результат
>1	Клик по символу “Вперед”.	Отмененное действие будет восстановлено.

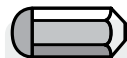


Для того, чтобы использовать функцию “Назад”, дизайн должен быть открыт в активном окне.



Для Шаг >1

Для того, чтобы функция “Назад” стала доступна, надо произвести какие-либо действия с дизайном.



Функция “Назад” должна быть использована ранее, чтобы функция “Вперед” стала доступна.

Функция Realistic View (Реальный вид)

Реальный вид

Эта функция используется для того, чтобы увидеть дизайн вышивки в реальном виде (3D). При использовании некоторых типов строчек и функций возможность просмотра дизайна в реальном виде очень важна.

Как использовать “Realistic View”

Шаг	Действие	Результат
>1	Выберите Realistic View в меню View.	Дизайн будет показан в реальном виде.



Для того, чтобы использовать функцию “Реальный вид”, дизайн должен быть открыт в окне.

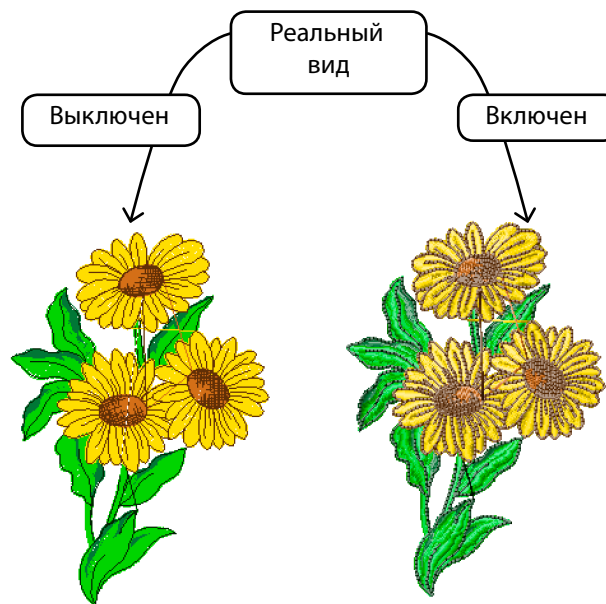


Рис. 1
Функция “Реальный вид” в действии.

Функция Redraw Design (Воспроизведение дизайна)

Воспроизведение дизайна

Эта функция используется для пошагового (по стежкам) воспроизведения дизайна вышивки, открытого в действующем окне программы. Обычно функция используется для просмотра последовательности цветовых блоков и т.д.

Как воспроизвести дизайн

Шаг	Действие	Результат
>1	Выберите символ Redraw Design или Redraw Design в меню View.	Диалоговое окно Redraw будет открыто.
>2	Кликните по зеленому треугольнику чтобы начать воспроизведение.	Дизайн будет воспроизводиться на экране, так же как будет вышиваться.
>3	Нажмите кнопку Esc чтобы остановить процесс.	Демонстрационное окно будет закрыто.



Для того, чтобы использовать функцию "Воспроизвести дизайн", дизайн должен быть открыт в активном окне.



Двигая ползунок по шкале справа от кнопок, вы регулируете скорость воспроизведения.

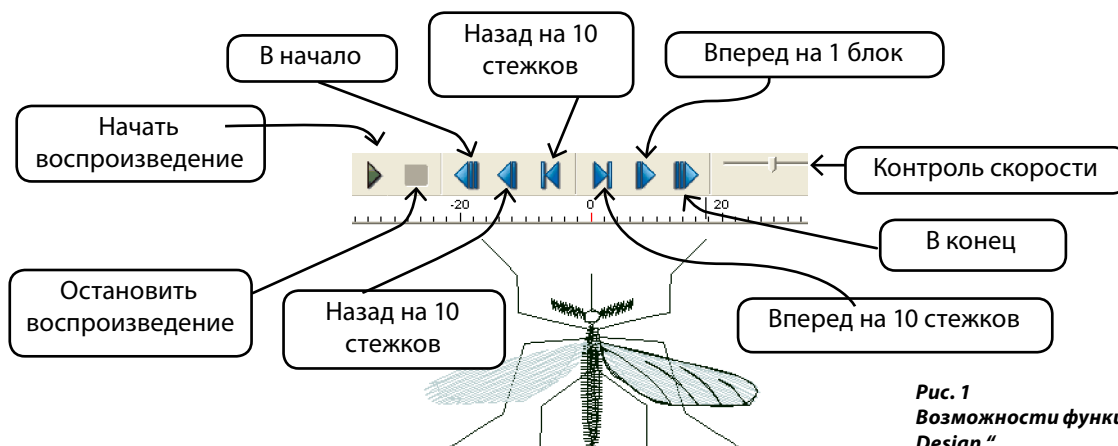


Рис. 1
Возможности функции "Redraw Design"

Функция Zoom (Изменение масштаба)

Функция Zoom является очень полезным инструментом для работы с масштабом дизайна вышивки или изображений. Вы можете работать с мелкими деталями дизайна, не напрягая глаза. Можно Zoom In (увеличивать масштаб), Zoom Out (уменьшать масштаб), Zoom Full Screen (вписывать размер экрана в окно), Zoom 1: 1 (выровнять размеры дизайна/изображения) и Zoom % (выбрать % масштабирования).

Увеличение масштаба

При разработке дизайна очень важно иметь возможность увеличить дизайн настолько, чтобы увидеть, ровно ли расположены намеченные стежки.

Шаг	Действие	Результат
>1	Выберите символ Zoom или Zoom.../ Zoom In в меню View.	Курсор изменит свой вид.
>2	Кликнув, потяните и отпустите появившуюся рамку, выделяющую ту часть дизайна, которая будет увеличена.	Часть дизайна будет увеличена.

Уменьшение масштаба

Чтобы увидеть весь дизайн полностью, нужно уменьшить масштаб изображения.

Шаг	Действие	Результат
>1	Выберите символ Zoom или Zoom.../ Zoom Out из меню View.	С каждым кликом по дизайну, масштаб будет уменьшаться наполовину.

Zoom Full Screen (Полный экран)

Функция Full Screen позволяет видеть исключительно дизайн вышивки за счет сокрытия некоторых инструментов с рабочей панели.

Шаг	Действие	Результат
>1	Выберите символ Full Screen или Zoom.../ Full Screen в меню View.	Панель вкладок пропадет.
>2	Кликните по символу Full Screen, чтобы закрыть функцию.	Экран станет таким как прежде.

Масштаб 1:1

Функция Zoom 1:1 позволяет увидеть дизайн в натуральную величину. Важно периодически использовать Zoom, чтобы оценить плотность застила, тип строчки и общий вид дизайна.

Шаг	Действие	Результат
>1	Выберите символ Zoom 1:1 или Zoom.../ 1:1 в меню View.	Дизайн будет показан в натуральную величину.

Zoom Fit-to-screen (Вписать размер дизайна в пальцах в окно)

Функция Zoom fit-to-screen позволяет лучше увидеть дизайн.

Шаг	Действие	Результат
>1	Выберите символ Zoom Fit-to-screen или Zoom.../ Zoom Fit-to-screen в меню View.	Масштаб дизайна будет увеличен до размера экрана.

Zoom %

Функция Zoom 25%, 50%, 75%, 100%, 200%, and 300% позволяет выбрать процент изменения масштаба. Уменьшив масштаб дизайна, выходящего за рамки пальцев, вам будет удобнее работать с ним. При масштабе 300% вы сможете рассмотреть все мелкие детали дизайна.

Шаг	Действие	Результат
>1	Выберите Zoom в меню View.	Откроется окно выбора масштаба.
>2	Выберите 300% или 300% из всплывающего окна.	Масштаб увеличится на 300%.

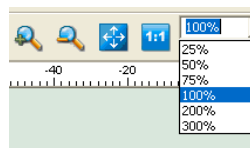


Рис. 1
Zoom %

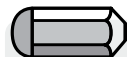
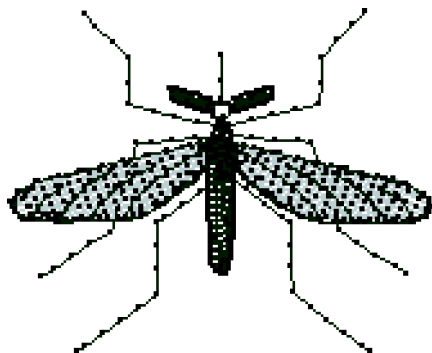
Функция Stitch Points (Границы стежка)

Границы стежков

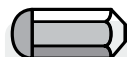
Благодаря этой функции у вас есть возможность увидеть места проколов иглой ткани на будущей вышивке. Это является важным преимуществом для проверки плотности застила.

Как использовать Stitch Points

Шаг	Действие	Результат
>1	Выберите Show/Hide Stitch Points (Скрыть/Показать границы стежков) в меню View.	На дизайне появятся точки, отображающие места проколов.



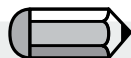
Для того, чтобы использовать функцию "Границы стежков", дизайн должен быть открыт в активном окне.



Для того, чтобы увидеть границы стежков, функция "Реальный вид" должна быть отключена.

Рис. 1
Места проколов иглой показаны точками.

Функция Ноор (Пяльцы)



Важно!
Помните, для надлежащей работы программы FUTURA необходимо, чтобы машина всегда была включена, настроена для вышивания и подключена к компьютеру.



Важно!
В окне программы появится предупреждающее сообщение, если размер дизайна превышает размер выбранных пялец или проект вышивки был выдвинут за пределы пялец.

Функция Ноор дает возможность разместить дизайн вышивки в пяльцах (которые были разработаны специально для машины Futura) на экране, чтобы определить подходящий размер проекта.

К машине FUTURA прилагаются два набора пяльцев: малые размером 80x120мм и большие размером 115x170мм. Когда вы включаете программу FUTURA, размер присоединенных пяльцев автоматически определяется и отображается в окне программы. Вы можете легко поменять пяльцы в этом окне.

Смена пяльцев

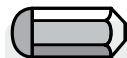
Функция Ноор используется для предварительного просмотра дизайна вышивки в рамках выбранного размера пяльцев. В окне программы FUTURA автоматически появятся пяльцы, установленные на машине в данный момент; для того чтобы переключиться на другой размер пяльцев, следуйте инструкции.

Шаг	Действие	Результат
>1	Выберите Select Hoop (Выбрать пяльцы) в меню Tools.	Откроется окно для выбора типа пяльцев.
>2	Выберите Small (Малые) или Big (Большие).	
>3	Кликните Ok.	

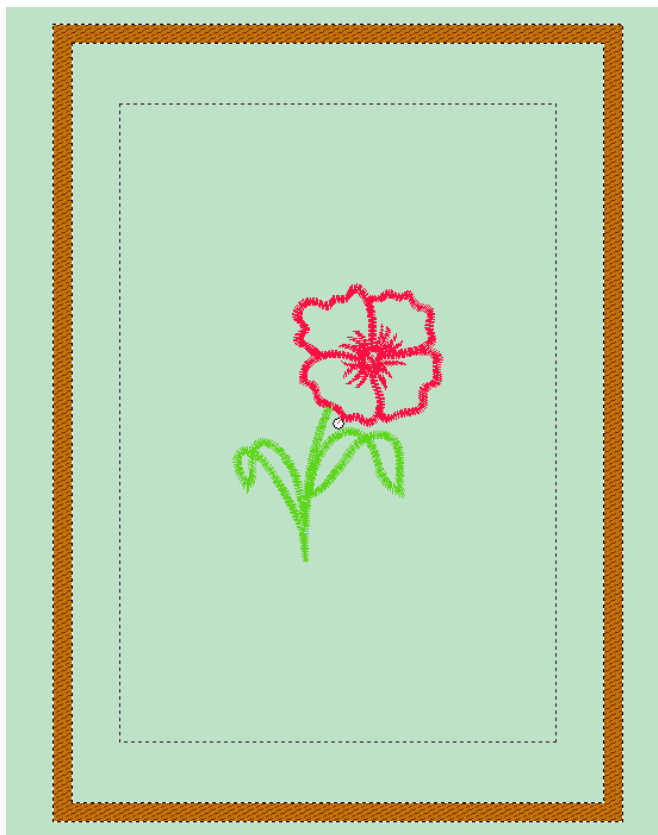
Пяльцы в окне

Вы можете выбирать, делать ли пяльцы видимыми в окне или нет.

Шаг	Действие	Результат
>1	Выберите Show/Hide Hoop (Показать/Скрыть пяльцы) в меню View.	Выбранные (ранее) пяльцы появятся в окне программы.



Жирная линия обозначает размер пяльцев, а пунктирная линия - действительный размер зоны вышивки.



Функция Grid (Сетка)

Сетка

Функция Grid удобна при редактировании и оцифровывании дизайнов. Эта функция может быть включена в любое время при создании надписей или вставке деталей дизайна. Также размер сетки может настраиваться в зависимости от типа задачи.

Как включить 'сетку'

Шаг	Действие	Результат
>1	Клик на Show/Hide Grid (Показать/Скрыть сетку) в меню View.	Сетка появится в окне.

Как настроить размер сетки

Шаг	Действие	Результат
>1	Клик по Set Grid Size в меню Tools.	Откроется окно настройки размера сетки.
>2	Впишите 50 в окно "Grid Properties X".	
>3	Кликните ОК.	5мм сетка появится на экране.



Ячейки сетки автоматически установлены на 10мм. Мера длины установлена согласно настройкам в System Parameters (Параметрах системы).

Совет!
Вам нужно отключить "Lock Values" (Закрепить показатели), чтобы менять один из размеров сетки.

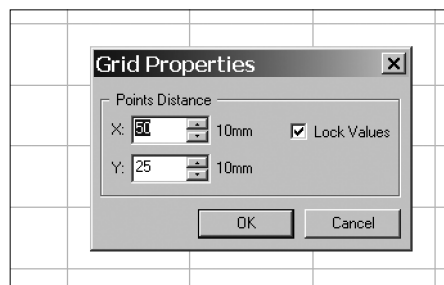


Рис. 1
Окно настройки параметров сетки.

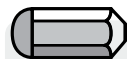
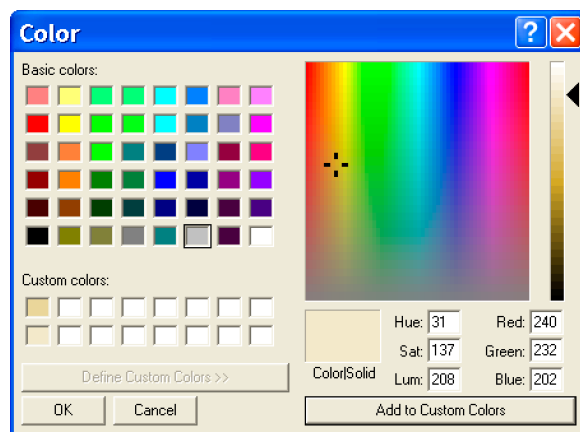
Функция Screen Color (Цвет экрана)

Цвет экрана

Эта функция применяется для смены цвета экрана. Рекомендуется выбирать спокойные цвета (серый, черный или белый), т.к. яркие цвета могут привести к раздражению глаз.

Как изменить цвет экрана

Шаг	Действие	Результат
>1	Кликните по Screen Color в меню View.	Появится окно с палитрой цветов.
>2	Выберите любой цветной блок слева в окне или щелкните по цветовой радуге справа.	
>3	Настройте яркость цвета, с помощью шкалы яркости.	
>4	Кликните Ok.	Экран станет выбранного вами цвета.



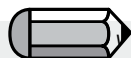
Если вы сами создали цвет, которого не было в цветных блоках, кликните по "Add to Custom Colors" (Добавить в цвета пользователя) для того, чтобы его сохранить.

Рис. 1
Палитра цветов для экрана

Функция Design Library (Библиотека дизайнов)

Библиотека дизайнов

В библиотеке FUTURA содержится 120 бесплатных дизайнов! С ними вы можете создавать невероятные проекты! Размер всех дизайнов, входящих в библиотеку, может быть изменен без ущерба качеству вышивания.



Дизайны в библиотеке разделены на две группы в зависимости от их размера. "Small" (Маленькие) предназначены для малых пяльцев. "Large" (Большие) предназначены для больших пяльцев FUTURA.



Возможно, вы захотите изменить цвета дизайна. Функция "Redraw Design" Поможет вам просмотреть цветные блоки дизайна.

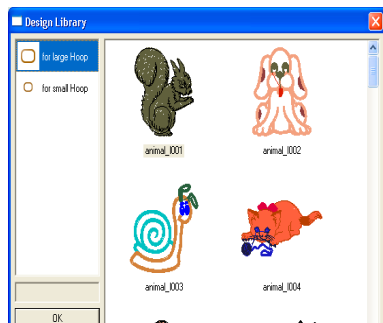


Совет!
Рекомендуется редактировать дизайн, как только он появился в окне в виде очертания.

Рис. 1
Окно библиотеки дизайнов.

Как работать с Библиотекой дизайнов

Шаг	Действие	Результат
>1	Выберите Design Library... в меню Create.	Библиотека дизайнов будет открыта.
>2	Выберите категорию дизайнов в окне слева.	Группа выбранных дизайнов появится справа в окне.
>3	Кликните Ok.	
>4	Кликните Ok.	Очертания дизайна появятся в окне.
>5	Правый клик и выберите Apply (Принять) или клик по окну вне дизайна.	Дизайн наполнится стежками.



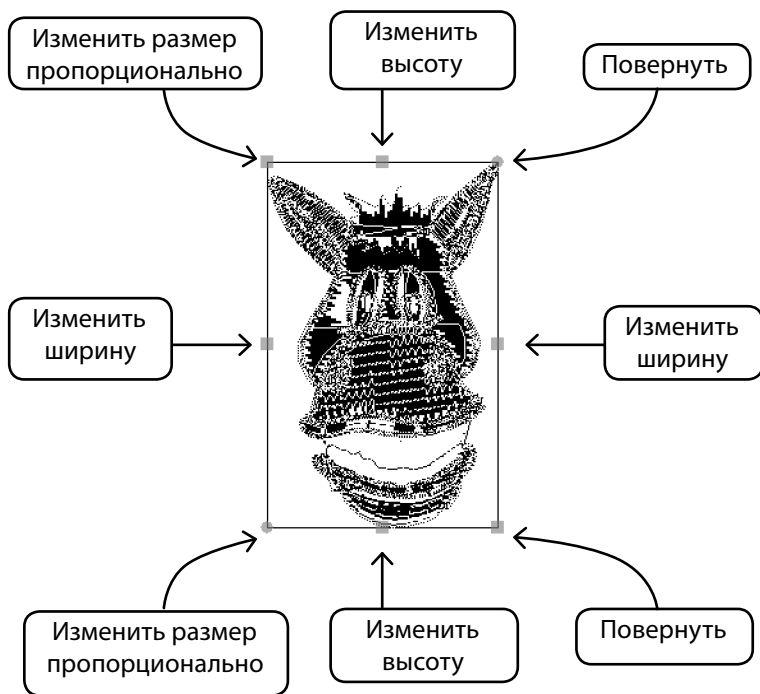


Рис. 1
Как изменить размер и повернуть дизайн, пока он в виде "очертаний".

Функция Change Size (Изменить размер)

Функция Change Size программы FUTURA удобна при изменении размера, повороте и/или обработке стежков дизайна. Можно менять размер любого типа дизайна (например: .dst , .pes , .xxx , .che , .psw) .

Как изменить размер дизайна

Шаг	Действие	Результат
>1	Выберите дизайн File/Open Design	
>2	Кликните Ok.	Дизайн откроется.
>3	Выберите Change Size в меню Design.	Окно для редактирования размера откроется.
>4	Выберите % в окне.	Теперь размер дизайна меняется в %.
>5	Теперь размер дизайна меняется в %.	Дизайн будет увеличен в 125 %, т.е. станет на 25% больше.



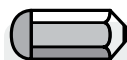
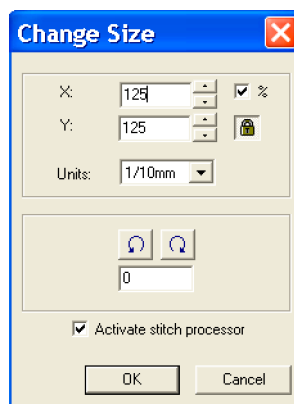
Вы можете изменить меру длины на дюймы.



Для Шага >5 Высота и ширина могут быть изменены, если символ "Замок" в открытом состоянии.



Также вы можете изменить размер, введя необходимые данные в окна.



Максимальный размер, который вы можете задать дизайну - это размер больших пальцев.

Рис. 1
Окно изменения размера дизайна.

Повернуть дизайн

Вы можете повернуть дизайн во время работы с диалоговым окном изменения размера.

Шаг	Действие	Результат
>1	Выберите направление, в котором будет вращаться дизайн.	Позже дизайн будет поворачиваться в выбранном направлении.
>2	Впишите 15.	
>3	Кликните Ок.	Дизайн будет повернут на 15° в выбранном направлении.

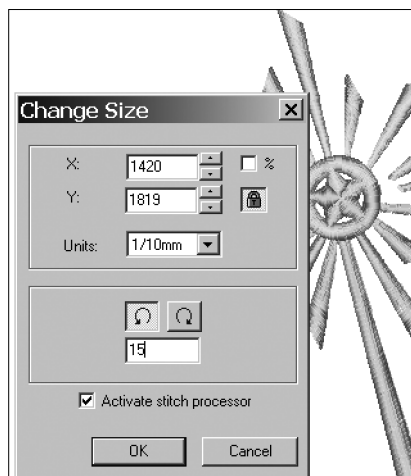


Рис. 1
Диалоговое окно изменения размера дизайна.

Функция Center Design (Расположить дизайн по центру)

Расположить дизайн по центру

Чаще всего дизайн располагают по центру. Это значит, что весь дизайн, включая надписи, начинается и заканчивается четко в центре. Поэтому, даже если вам кажется что, дизайн расположен в центре пальцев, примените функцию расположения дизайна по центру для большей точности.



Для того, чтобы использовать функцию "Расположить дизайн по центру", дизайн должен быть открыт в активном окне.

Как расположить дизайн по центру

Шаг	Действие	Результат
>1	Выберите Center Design в меню Design.	Дизайн будет расположен четко по центру.

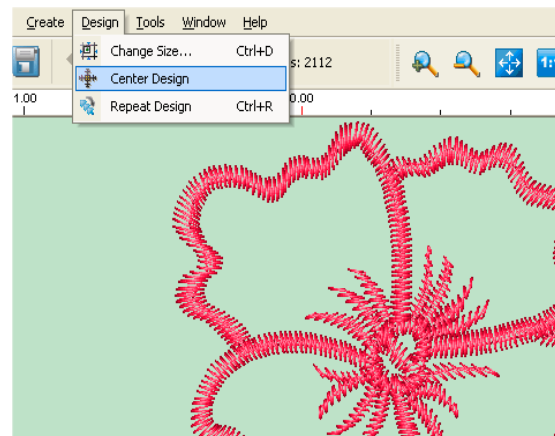


Рис. 1
Как выбрать Center Design из меню Design.

Функция Repeat Design (Повторить дизайн)

Используя диалоговое окно 'Repeat', можно создать группу повторяющихся дизайнов для оформления рамок, эмблем и т.д. Вы можете повторять дизайн полностью, а также отражать копии горизонтально или вертикально.

Вы можете вставить промежуток между повторами дизайна.

Все изменения, внесенные в проект, вы будете видеть на экране диалогового окна.

Функция 'Color sequence' (Объединение одинаковых цветных блоков) позволит вам объединить одинаковые цветные блоки всех копий дизайна.

Функция Stitch Colors (Цвета дизайна)

Благодаря функции отображения цветов дизайна, вы легко можете подобрать или изменить цветовую подборку (цвета нитей, отображенные во всплывающем окне, показывают выбранные цвета для вышивания дизайна). Решив сменить цвет нити на другой, посмотрите, как это будет выглядеть заранее (выберите цвет в окне Stitch Colors и смените его на желаемый) в окне программы FUTURA.

Изменить цвета дизайна

Шаг	Действие	Результат
>1	Выберите Open a design в меню File и кликните Ok.	Дизайн появится в окне.
>2	Выберите Stitch Colors в меню Tools.	Всплывающее диалоговое окно с перечнем используемых цветов появится в окне.



Для того, чтобы работать с цветами дизайна, он должен быть открыт в активном окне программы FUTURA.

Совет!

Важно знать, что изменив цвета в окне *Stitch Colors*, вы измените вид цветных блоков, расположенных внизу экрана.



- | | | |
|----|---|--|
| >3 | Выберите палитру нитей из окна активной палитры (Active Palette). | |
| >4 | Выберите List Colors (Показать цвета). | Появится всплывающее окно с перечнем цветов. |
| >5 | Кликните по тому цветному блоку, который хотите изменить. | |
| >6 | Или вы можете кликнуть и выбрать любой цвет в палитре RGB. | |
| >7 | Повторяйте Шаг >6, пока не замените все цвета, которые нуждались в корректировке. | |
| >8 | Кликните X в шапке окна, чтобы закрыть его. | |

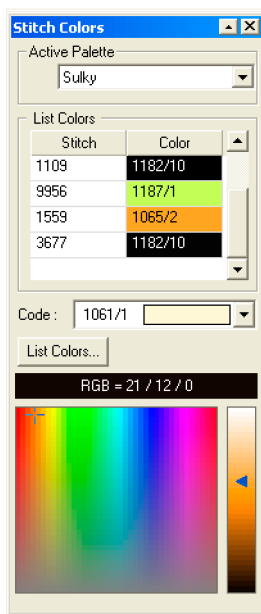


Рис. 1
Палитра цветов в окне *Stitch Colors*.

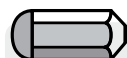
Функция Ruler (Линейка)

Линейка

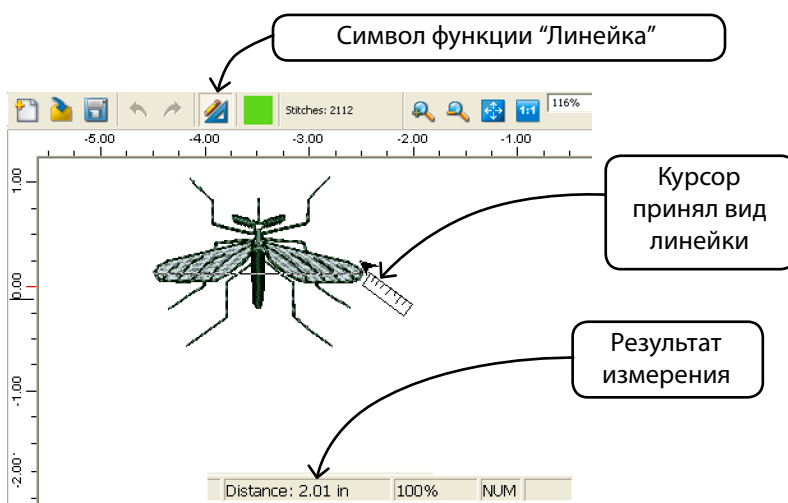
Эта функция используется для замера расстояния между двумя точками в открытом окне. В некоторых случаях, например при создании надписей, при помощи Линейки вы можете с удобством измерить ширину столбца.

Как пользоваться линейкой

Шаг	Действие	Результат
>1	Нажмите на символ “Линейка” или выберите Ruler в меню Tools.	Курсор примет вид линейки.
>2	Нажмите на первую точку, откуда вы хотите начать измерение...	
>3	И протяните (не отпуская кнопку мыши) до второй точки.	Расстояние появится внизу на информационной панели.



Для того, чтобы воспользоваться Линейкой, в активном окне должен быть создан дизайн.



Замер будет произведен в миллиметрах или дюймах, в зависимости от ваших настроек.

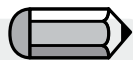
Перечень цветных блоков

В перечне представлены все цветные блоки, составляющие дизайн, в том порядке, в котором они будут переданы на машину и вышиты.

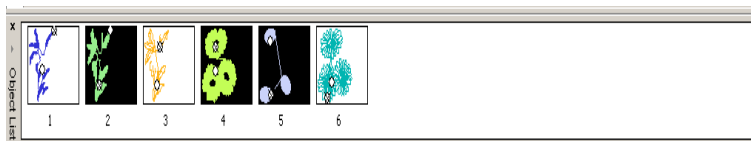
В каждом блоке точками отмечены первый стежок этого блока (круг) и последний стежок (круг и крестик в нем).

Более того, вы можете менять местами цветные блоки в перечне, просто кликнув по блоку и перетянув его на новое место.

Также вы можете поставить блок на новое место, кликнув по нему правой кнопкой мыши и выбрав "Reorder" (Переставить) из всплывающего меню, в начало, в конец или в любое другое место в перечне.



В зависимости от цвета части дизайна (светлый или темный), составляющей цветной блок, выбирается контрастный фон (белый или черный).



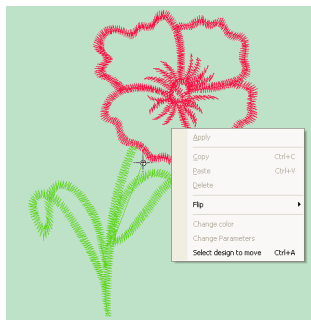
Выделение

Во время работы с дизайном вам иногда требуется перемещать дизайн внутри границы пяльцев FUTURA. Производить перемещение дизайна в программе FUTURA очень просто, т.к. вы можете, как перемещать лишь выбранную часть дизайна или весь дизайн целиком, так и менять цвет нити или удалять дизайн.

Выделение дизайна для перемещения

Для того, чтобы выделить дизайн и переместить его, нужно кликнуть правой кнопкой мыши и выбрать "Select Design to Move".

Дизайн будет выделен целиком автоматически и готов для перемещения в любую точку окна. Когда дизайн будет перемещен на выбранное место, кликните правой кнопкой мыши и выберите "Apply". Дизайн будет воссоздан на новом месте.



Выделение блоков

Возможности программы FUTURA также позволяют выделять отдельные части или блоки дизайна.

Просто кликните по блоку, чтобы выделить его. Вы можете одновременно выделить несколько блоков, если нажмете кнопку Ctrl на клавиатуре и, удерживая ее, будете кликать по блокам, которые хотите выделить. После перемещения, кликните правой кнопкой мыши и выберите "Apply". Блоки будут воссозданы на новом месте.



ВАЖНО!
В окне появится сообщение, если дизайн выходит за пределы пяльцев.



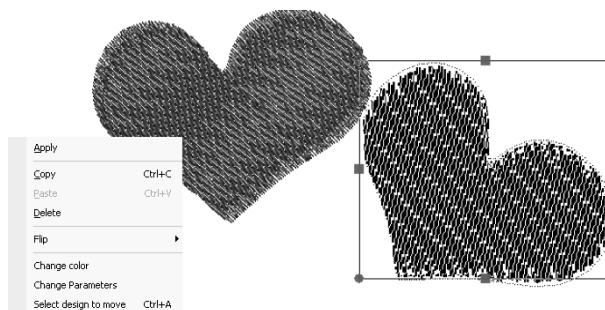
Удерживайте кнопку "CTRL" при выделении нескольких блоков.

Перемещение

Вы можете перемещать выбранную часть (части) дизайна.

Шаг	Действие	Результат
>1	Выберите часть дизайна.	
>2	Кликните и потяните выбранную часть дизайна на новое место, переместив деталь, отпустите ее.	Часть дизайна займет новое место.
>3	Правый клик и выберите Apply из всплывающего меню.	Перемещенный дизайн примет вид вышивки (со стежками).

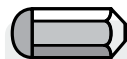
Рис. 1
Кликните и потяните для перемещения.



Изменение размера

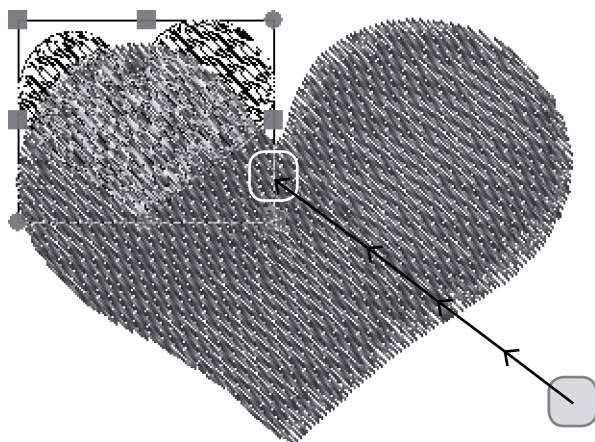
Вы можете изменить размер выбранной части дизайна.

Шаг	Действие	Результат
>1	Выберите часть дизайна или весь дизайн.	Выделенный фрагмент появится в рамке.
>2	Кликните по квадрату в углу рамки и потяните, чтобы изменить размер дизайна.	
>3	Правый клик и выберите Apply в появившемся меню.	Дизайн примет вид вышивки (со стежками).



Для Шага >2

Если тянуть за край рамки внутрь нее, то дизайн будет уменьшаться, а если в обратную сторону, то увеличиваться.



Показывает направление, начальную и конечную точки движения.

Вращение

Вы можете вращать выбранную часть дизайна.

Шаг	Действие	Результат
>1	Выделите блок или весь дизайн.	
>2	Кликните и потяните за круг в верхнем правом или нижнем левом углу рамки.	Дизайн будет повернут.
>3	Правый клик и выберите Apply из меню.	Дизайн примет вид вышивки (со стежками).

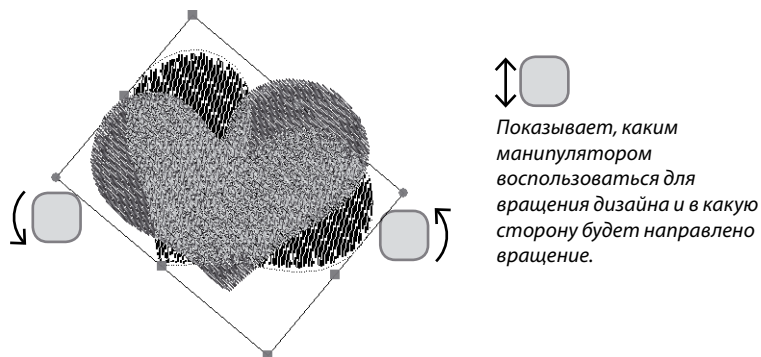


Рис. 1
Вращение дизайна

Копировать/Вставить

Благодаря этой функции вы можете копировать выбранный блок в память программы для того, чтобы вставить его позже. Просто выберите часть или зону дизайна, которую хотите скопировать. Кликните правой кнопкой мыши и выберите "Сору" (Копировать). Вы можете вставить любую скопированную деталь в дизайн, кликнув правой кнопкой мыши и выбрав "Paste" (Вставить). Вставленный в активное окно блок (блоки) вначале будут иметь вид 'тени'. Это значит, что сейчас вы можете переместить их, отразить вертикально или горизонтально.

Отражение

Любая выбранная часть дизайна может быть отражена как горизонтально, так и вертикально.

Выберите фрагмент, который хотите отразить, кликните правой кнопкой мыши и выберите из меню 'Flip' (Повернуть) горизонтально или вертикально.

Затем кликните по правой кнопке мыши и выберите 'Apply'.

Удаление

Вы можете удалить выбранный фрагмент дизайна.

Шаг	Действие	Результат
>1	Выберите блок или весь дизайн.	
>2	Нажмите кнопку Delete на клавиатуре.	Выбранная часть пропадет с экрана.

Изменение цвета

Вы также можете менять цвет выделенного блока.

Шаг	Действие	Результат
>1	Выберите блок .	
>2	Правый клик и выберите "Change color".	Появится диалоговое окно с палитрой цветов.
>3	Выберите любой цвет.	Цвет блока будет изменен.

Функция Lettering (Создание надписей)

Благодаря программе FUTURA вы легко можете создавать отдельные надписи или вставлять их в дизайн. Таким образом, следуя пошаговой инструкции, вы сможете создавать надписи, пока не изучите эту функцию. Приведенный ниже урок наглядно объяснит назначение всех кнопок, расположенных на панели инструментов для создания надписей.

Пошаговая инструкция

Шаг	Действие	Результат
>1	Клик по символу Lettering.	Откроется панель инструментов для создания надписей.
>2	Введите текст надписи в специальном слоте (имя).	Надпись появится в рамке в окне.
>3	Выберите Font (Шрифт) из всплывающего меню.	Шрифт надписи изменится.
>4	Выберите Font Height (Высота надписи) из меню.	Высота надписи изменится.
>5	Выберите Spacing (Расстояние между буквами) из меню.	Расстояние между буквами изменится.
>6	Выберите символ Stitch It (Вышить).	Надпись появится на экране в реальном виде.



Для выполнения этого урока откройте новое окно в программе FUTURA.

Рис. 1

Пошаговое создание надписи

>1

Введите текст (имя)

>2

Выберите шрифт

>3

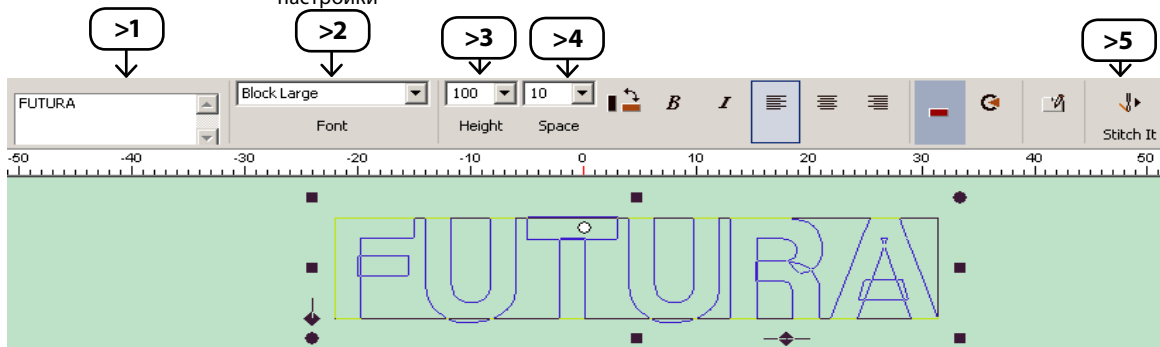
Установите высоту надписи

>4

Установите расстояние между буквами

>5

Подтвердите произведенные настройки



Text box (Слот для ввода текста)

Это окно, в которое вводится текст. Набрав слово или надпись, просто нажмите Enter, чтобы перейти на строку ниже (если это нужно). Вы можете набрать несколько строк текста за один раз, а иногда удобнее работать лишь с одной строкой текста.

Font Style (Шрифт)

В этом всплывающем окне вы найдете список всех доступных шрифтов. Набранный текст будет оформлен в выбранном вами стиле шрифта.

Font Height (Высота надписи)

В этом всплывающем окне вы можете выбрать высоту букв. Также вы можете ввести данные вручную, выделив окно для ввода цифр и набрав параметр на клавиатуре. Буквы в рамке автоматически изменятся в соответствии с новыми данными.

Spacing (Расстояние между буквами)

В этом всплывающем окне вы можете выбрать расстояние между буквами (всеми). Также вы можете ввести данные вручную, выделив окно для ввода цифр и набрав параметр на клавиатуре.

Bold (Жирный шрифт)

Кликните по этому символу, чтобы стиль шрифта стал 'жирным'.

Italics (Наклонный шрифт)

Кликните по этому символу, чтобы стиль шрифта стал наклонным.

Justification (Выравнивание)

Вы можете выравнивать вашу надпись по левому или правому краям, а также по центру. Эта функция часто используется, когда вы работаете с надписью, состоящей из нескольких строк.

**Совет!**

Стандартное рекомендуемое расстояние между буквами - 10.



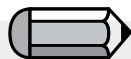
Если вы хотите наклонить надпись в любую сторону, нажмите на кнопку с двумя прямоугольниками (следующую за Spacing).

Frames (Форма надписи)

Эта функция предлагает несколько форм оформления вашей надписи. Пока надпись находится внутри рамки, вы можете манипулировать формой, работая с внешней стороной круга или прямоугольника (в зависимости от выбранной формы). Все формы могут быть перемещены, изменены в размере или повернуты. Для того, чтобы переместить форму, просто кликните по ней и перетащите на новое место. Инструкцию для изменения размера или поворота формы вы найдете ниже.

Прямоугольная форма

Прямоугольная форма предоставляет ряд возможностей формирования текста. Вы можете перемещать форму, кликнув по ней и перетянув на новое место.



Для шага >Изменение размера рамки
Квадраты в углах рамки изменяют
размер надписи каждый в своем
направлении (по высоте и длине).

Шаг	Действие	Результат
Создание наклонного текста	Кликните по ромбу на левом краю рамки и потяните влево или вправо.	Буквы будут наклонены влево или вправо.
Вытягивание надписи по диагонали	Кликните по ромбу в правом углу рамки и потяните вверх или вниз.	Надпись будет расположена по диагонали.
Изменение размера рамки	Кликните по верхнему левому или нижнему правому значку и потяните вверх или вниз.	Надпись будет уменьшена или увеличена пропорционально.
Вращение надписи	Кликните по верхнему правому или нижнему левому кругу и поверните надпись.	Надпись будет повернута под нужным углом.

Круглая форма

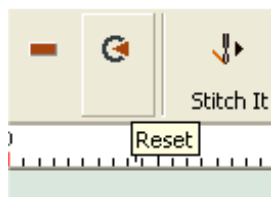
На всех краях формы вы можете видеть небольшие символы – кружки и прямоугольники. Они предназначены для работы над очертаниями формы. Рекомендуется поэкспериментировать с каждым символом, кликнув по одному из них, и потянув его, чтобы увидеть, как можно доработать форму.

Выгнутая форма

Эти формы имеют множество возможностей для редактирования, включая традиционные 'мосты'. Буквы всегда остаются вертикальными.

Восстановление первоначального вида

Если вы редактировали форму каким-либо образом, нажав на кнопку Reset, вы вернетесь к исходному виду.



Подтверждение произведенных настроек

Кликните символ Stitch It, чтобы на экране появилась надпись, заполненная стежками.



Рис. 1
Созданная надпись

Изменение цвета надписи

При создании надписи вы можете задать цвет нити, нажав кнопку выбора цвета на панели инструментов.

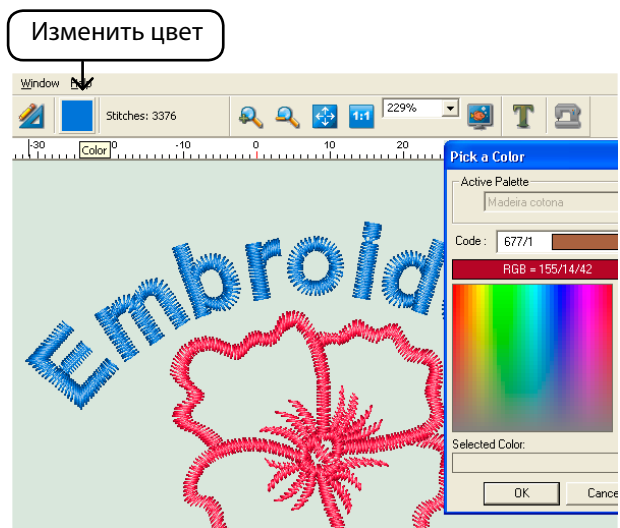


Рис. 2
Изменение цвета надписи

System Parameters (Параметры системы)

Параметры системы

Благодаря этой функции вы можете настроить показатели экрана программы FUTURA. Для тех, кто хочет, чтобы замеры производились в дюймах, необходимо зайти в параметры системы, т.к. при открытии программы замеры автоматически производятся в миллиметрах.

Как настроить параметры системы

Шаг	Действие	Результат
>1	Выберите System Parameters в меню Tools.	Откроется диалоговое окно.
>2	Кликните English System (inches - дюймы) в меню Unit System.	Измерение будет производиться в дюймах.
>3	Выберите English (Английский) из меню Language (Язык).	Меню будет на английском языке (который является языком по умолчанию).
>4	Кликните Ok.	Все изменения будут подтверждены.

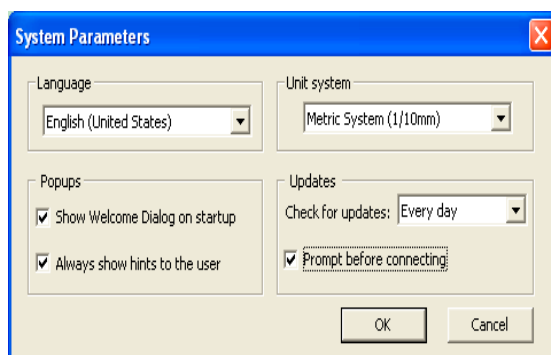


Рис. 1
Диалоговое окно параметров системы.

Другие параметры системы

Также вы можете отключить функции 'Show Welcome Dialog' (Показывать окно-приветствие) и 'User Hints' (Советы пользователю).

Показывать окно-приветствие

При открытии программы FUTURA появляется приветственное окно, подсказывающее, как открыть дизайн, открыть новый дизайн, определить тип пальцев и т.д. Эта функция может быть включена или выключена в самом окне или в параметрах системы.

Показывать советы пользователю

Это отменит появление предупреждающего сообщения при передаче дизайна в машину, напоминающего установить натяжение нити 'E' для вышивания.

Обновления

Эта функция помогает настроить правила скачивания обновлений, устанавливать время проверки на наличие обновлений и предлагает автоматическое соединение с сайтом для скачивания обновлений.

Функция Reset interface

(Восстановить первоначальный вид панели инструментов)

Благодаря этой функции можно вернуть все панели инструментов на свои места, если в процессе работы вы случайно передвинули, закрыли или открыли новые панели.

Функция Help (Справка)

В программе FUTURA вы найдете встроенные функции, которые помогут вам при работе с дизайнами.

Все эти функции вы найдете во всплывающем меню Help.

Содержание справки

В программе FUTURA есть функция Help (Справка), которая предоставляет требуемую информацию о возможностях и функциях программы.

- > Нажмите кнопку F1 на клавиатуре; после выбора любой функции программы, для работы с которой вам может понадобиться помощь, на экране появится окно справки по этой функции.
- > Для получения общей инструкции, выберите Help>Contents. Клик по опции 'Contents' откроет окно с перечнем доступных тематических инструкций.
- > Выберите Help>Search и наберите название интересующей вас функции; все подсказки, связанные с этой функцией появятся в окне.

Учебное пособие "How to"

Это дополнительное учебное пособие, которое быстро и наглядно продемонстрирует вам, как правильно работать с программой, чтобы достигнуть наилучших результатов. Если стандартные разделы инструкции 'Справки' направлены на то, чтобы рассказать о возможностях и функциях программы, то пособие 'How to' наглядно объясняет, как выполнять те или иные задачи при работе с программой. Из содержания руководства выберите интересующую вас тему, и вы увидите пошаговую инструкцию по работе с одной из функций программы FUTURA.

Учебное пособие “Machine set-up”

Для того, чтобы начать вышивать на машине FUTURA, ее надо подготовить и настроить.

В этом руководстве вы увидите пошаговую иллюстрированную инструкцию, как правильно подготовить и настроить машину для вышивания.

Совет дня



Вы можете отключить появление ‘совета дня’, если вы не хотите видеть это окно, когда запускаете программу FUTURA.

‘Совет дня’- это увлекательная и очень полезная функция программы FUTURA. Здесь вы увидите много полезных советов, благодаря которым вы улучшите свое знание программы.

Кликните ‘Next’, чтобы увидеть следующий совет, или ‘Close’, чтобы закрыть окно.

‘Совет дня’ – это очень простая функция, вы можете найти больше информации в ‘How to use tip-of-the-day’ (Как использовать функцию ‘Совет дня’).



Для того, чтобы иметь возможность пользоваться этой функцией, вы должны иметь доступ в Интернет.

Использование клавиатуры

В ‘Карте клавиатуры’ вы найдете информацию о клавишных комбинациях быстрого вызова функций и описание свойств, заключенных во всплывающих меню.

‘Карта клавиатуры’ – это очень простая функция, вы можете найти больше информации в ‘How to use Keyboard Map’ (Как использовать клавиатуру).

Обновления программного обеспечения

Мы постоянно занимаемся усовершенствованием программного обеспечения, и периодически вы сможете скачивать обновления для вашей программы FUTURA.

- Чтобы скачать обновления, подключитесь к Интернету и выберите 'Software Live Update' в меню Help.
- Программа автоматически подключится к специализированному сайту, проверит, появились ли обновления, и (если они есть) автоматически скачает их. После завершения скачивания обновлений будет рекомендовано закрыть программу FUTURA.
- Сразу после закрытия программы начнется процесс установки обновлений.
- Для установки шаг за шагом произведите необходимые действия.

Теперь вы готовы запустить программу FUTURA с обновленными возможностями.

Обновления для машины

В то же время, периодически разрабатываются аппаратно-программные обновления для самой машины (эта программа хранится в самой машине и управляет ее работой). У машины FUTURA есть уникальная возможность получать обновления через соединение с Интернетом.

Процесс скачивания обновления для машины прост и похож на процесс скачивания обновлений для программного обеспечения.

- Чтобы скачать обновления подключитесь к Интернету и выберите 'Machine Live Update' в меню Help.
- Программа автоматически подключится к специализированному сайту, проверит, появились ли обновления, и (если они есть) автоматически скачает их.
- После загрузки обновления программа начнет процесс его установки.
- Для установки полученного обновления шаг за шагом произведите необходимые действия.



Для того, чтобы иметь возможность пользоваться этой функцией, вы должны иметь выход в Интернет.



Во время скачивания обновлений машина должна быть включена, подсоединена к компьютеру и вынута из чехла.



Для того, чтобы иметь возможность пользоваться этой функцией, вы должны иметь выход в Интернет.

Получение дополнительной информации на сайте FUTURA

www.futura-support.com является сайтом поддержки пользователей продукции FUTURA.

Чтобы перейти на сайт поддержки из программы просто выберите 'Help'>'Connect to support site'.

О программе FUTURA

С помощью функции 'About FUTURA' вы можете открыть окно, где найдете всю базовую информацию о программном обеспечении.

