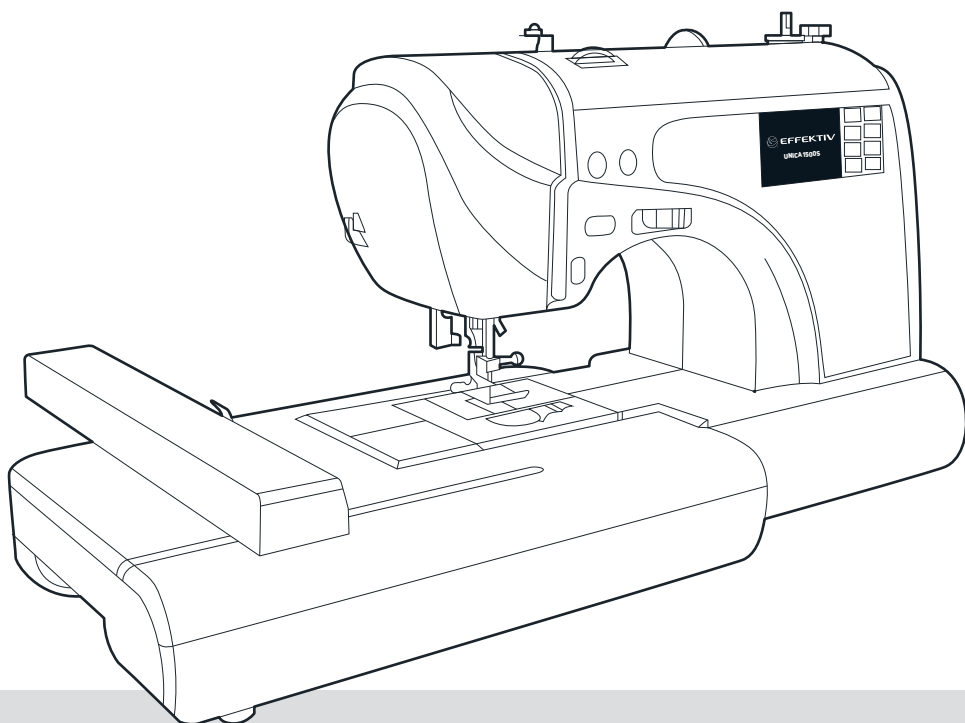




UNICA 1500S

КОМПЬЮТЕРИЗИРОВАННАЯ
ШВЕЙНО-ВЫШИВАЛЬНАЯ МАШИНА

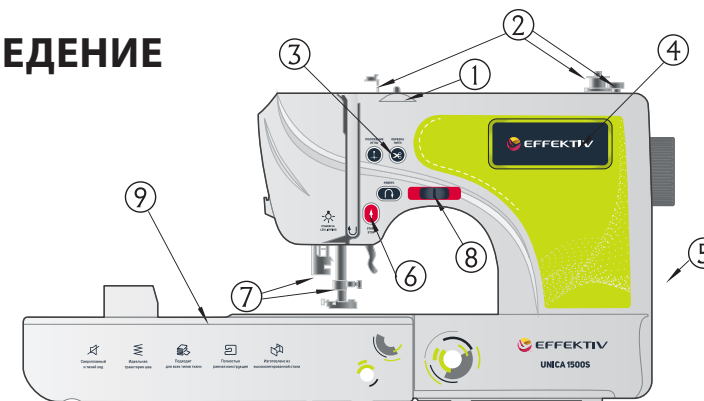


РУКОВОДСТВО ПОЛЬЗОВАТЕЛЯ

СОДЕРЖАНИЕ

Раздел 1: Введение	3
Раздел 2: Заправка верхней нити	6
Раздел 3: Намотка и установка шпули	8
Раздел 4: Выбор шва	11
Раздел 5: Подготовка к вышиванию	13
Раздел 6: Выбор рисунков вышивания	14
Раздел 7: USB-порт	15
Раздел 8: Виды ошибок и способы их устранения	15

ВВЕДЕНИЕ



① РЕГУЛЯТОР НАТЯЖЕНИЯ ВЕРХНЕЙ НИТИ

При помощи данного регулятора Вы сможете легко настроить натяжение верхней нити. Диапазон настройки натяжения варьируется от «0» до «9». Нормальным положением регулятора считается «4».

В зависимости от того, какой результат Вы наблюдаете на ткани, производится корректировка значения как в сторону увеличения, так и в сторону уменьшения.

② СИСТЕМА БЫСТРОЙ НАМОТКИ ШПУЛИ

С помощью данной системы Вы сможете выполнить быструю намотку шпули. Намотка шпули выполняется последовательными действиями:

- △ Установить катушку ниток (бобину) на катушкодержатель (бобинодержатель) и закрепить на его конце ограничитель катушки для того, чтобы она не слетала как во время намотки, так и во время шитья.
- △ Провести конец нити с катушки по схеме (иллюстрации на верхней части машины) от катушкодержателя влево. Подводя конец нити к металлическому направлятелю (этот элемент располагается за натяжителем верхней нити (1)), с установленным на него натяжителем (он используется только в схеме намотки нити на шпулю), пройти этот элемент в соответствии с иллюстрацией на корпусе, направляя нить далее вправо к короткому вертикальному штоку намотки шпули, который располагается левее специального эксцентрика (его можно проворачивать относительно оси крепления) для ограничения максимального количества наматываемой на шпулю нити (в случае использования функции автостопа намотки).

△ Взять шпулю и продеть конец нити в одно из торцевых отверстий, направляя нить с внутренней стороны шпули наружу. После чего установить шпулю на шток и отщелкнуть устройство намотки (шток с ограничительной площадкой под шпулю) вправо до упора (это движение должно сопровождаться лёгким щелчком).

▲ ВНИМАНИЕ!

Выполняя все действия после продевания нити в торцевую часть шпули, сама нить должна находиться под небольшим натяжением, которое Вы обеспечите, держа ее пальцами и оттягивая в сторону (для того чтобы конец нити не намотался на шпулю, и намотка происходила равномерно).

△ После того, как шток намотки окажется в правом положении, нажать кнопку ВКЛ/ВЫКЛ (6). Машина запустит механизм намотки. Во время намотки возможна корректировка скорости работы механизма при помощи Регулятора Скорости (8).

△ Процесс намотки можно завершить двумя способами: дождаться, пока толща намотанной нити не начнет соприкасаться с эксцентриком, что заставит шток вернуться в исходное положение (левое) и приведёт к отключению механизма намотки; либо в нужный момент повторно нажать кнопку ВКЛ/ВЫКЛ (6), что также приведёт к остановке механизма намотки, после чего отщёлкнуть шток намотки влево и вытащить шпулю со штока. Затем обрезать конец нити, который Вы придерживали пальцами, и обрезать нить между катушкой и шпулей для дальнейшей свободной установки шпули в челночное устройство машины.

③ АВТОМАТИЧЕСКАЯ ОБРЕЗКА НИТИ

По завершении шитья, либо вышивания – просто нажмите эту кнопку, и машина автоматически обрежет нить.

④ ПАНЕЛЬ УПРАВЛЕНИЯ

На панели управления можно изменять настройки стежков и выбирать опции для шитья или вышивания, в том числе вид шва и рисунка для вышивания (декоративные строчки и рисунки доступны для вышивания только при установке дополнительного вышивального модуля, поставляемого в комплекте с машиной).

▲ ВНИМАНИЕ!

Для предотвращения ошибок и Вашей безопасности: нажатие любой клавиши на панели управления в процессе работы приведет к остановке устройства!

⑤ USB-ПОРТ

Рисунок для вышивания Вы можете загрузить в машину через USB-порт (поддерживаются USB носители с файловой системой FAT).

⑥ КНОПКА ВКЛ/ВЫКЛ

Нажмите эту кнопку, чтобы запустить или остановить машину, а также запустить или остановить намотку шпули. Красным цветом кнопка подсвечивается лишь в том случае, если, например, не опущена прижимная лапка, или машина неисправна.

⑦ АВТОМАТИЧЕСКИЙ НИТЕВДЕВАТЕЛЬ

Наличие данного механизма поможет легко и быстро заправить нить в иглу. Прежде чем воспользоваться нитевдевателем, необходимо установить иглу в крайнем верхнем положении посредством нажатия кнопки «позиционирование иглы», либо при помощи прокручивания махового колеса машины (правая торцевая панель). Далее - направить нить с основной катушки последовательно, повторяя движение стрелок, изображенных на корпусе машины, вдоль всего пути заправки.

Подводя нить к иглодержателю, необходимо завести ее за направляющую скобу у основания иглодержателя, затем опустить устройство нитевдевателя до того момента, пока не почувствуете упор (повернув устройство вплотную к игле). После зафиксировать нить в горизонтальном, слегка натянутом положении, последовательно проводя справа налево под металлическими крючками. Заключительным движением вынуть устройство из ушка иглы.

При правильном алгоритме выполнения действий нитевдеватель должен вытащить за собой небольшую петлю, которую необходимо втянуть вручную, затем расположить конец протянутой нити под лапкой.

8 РЕГУЛЯТОР СКОРОСТИ И ИЗМЕНЕНИЯ РАЗМЕРА ПЯЛЕЦ

С помощью данного регулятора можно изменять скорость шитья и размер пялец.
(Примечание: если в модели машины предусмотрен только один размер пялец, данная функция работать не будет).

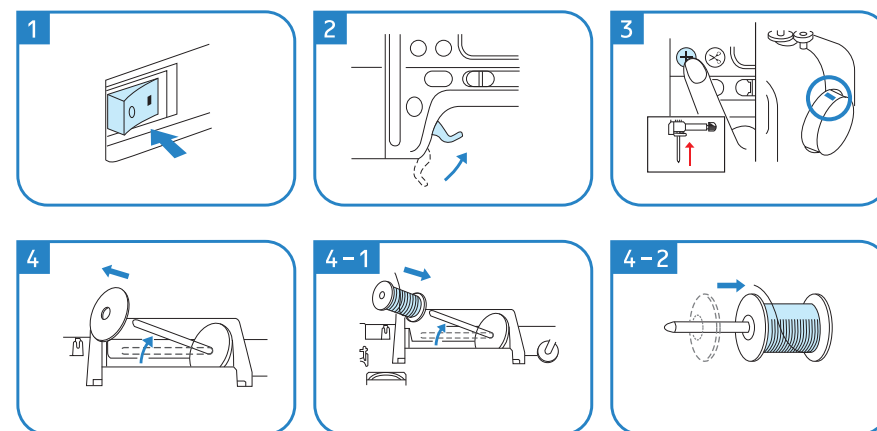
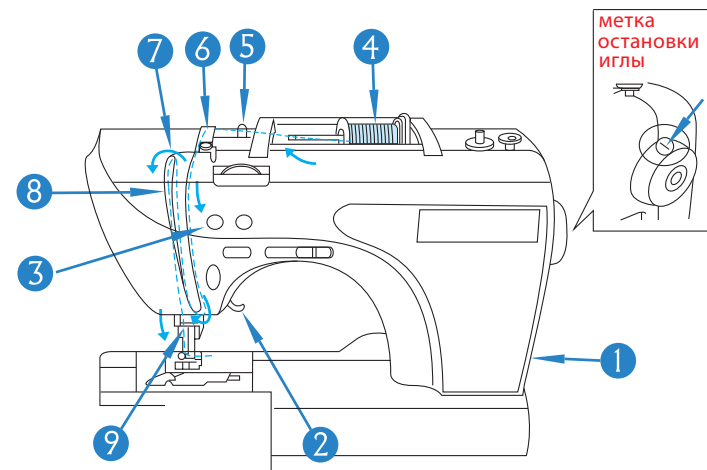
9 ВЫШИВАЛЬНЫЙ МОДУЛЬ

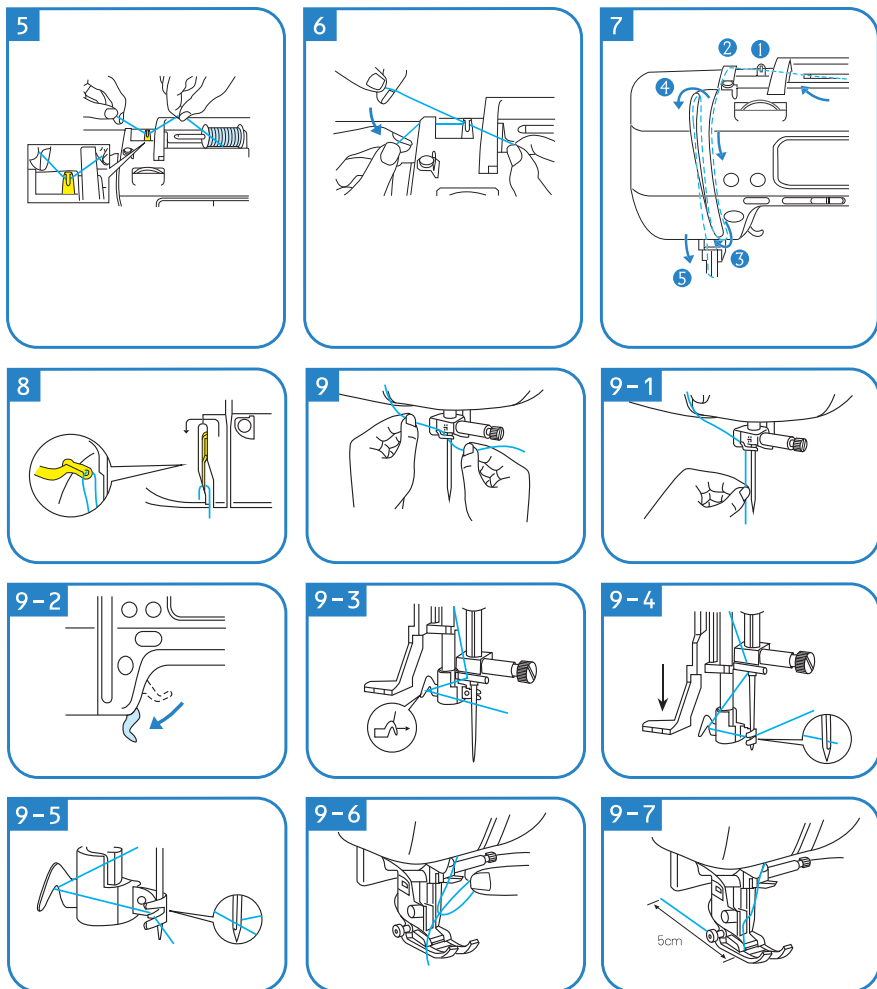
Это приспособление служит для последовательного продвижения материала (ткани) в пяльцах, которые крепятся к планке координатного устройства. Именно этот модуль позволяет машине вышивать рисунки, цифры и буквы на Ваш выбор.

ПРИНАДЛЕЖНОСТИ



ЗАПРАВКА ВЕРХНЕЙ НИТИ

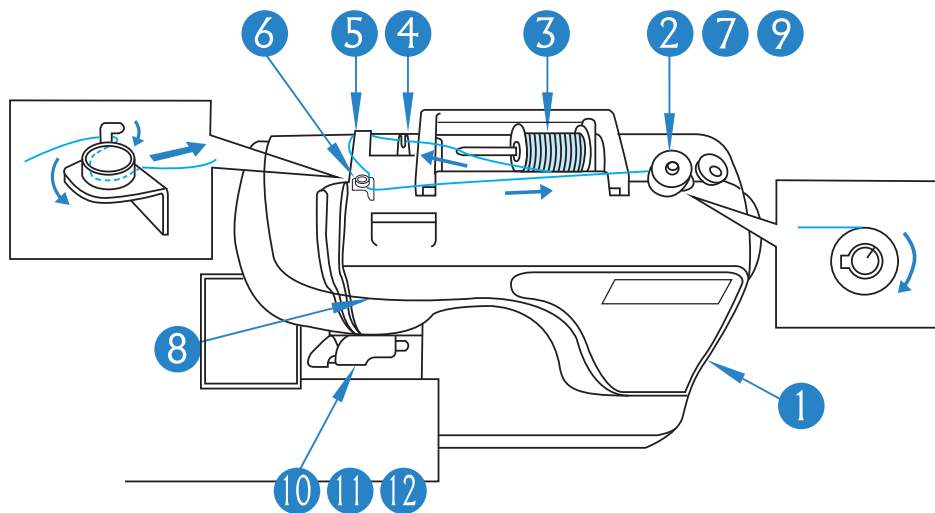




- 1** Включаем питание машины при помощи тумблера.
- 2** Переводим рычаг подъёма прижимной лапки в верхнее положение.
- 3** Нажимаем кнопку позиционирования иглы для того, чтобы она заняла крайнее верхнее положение.

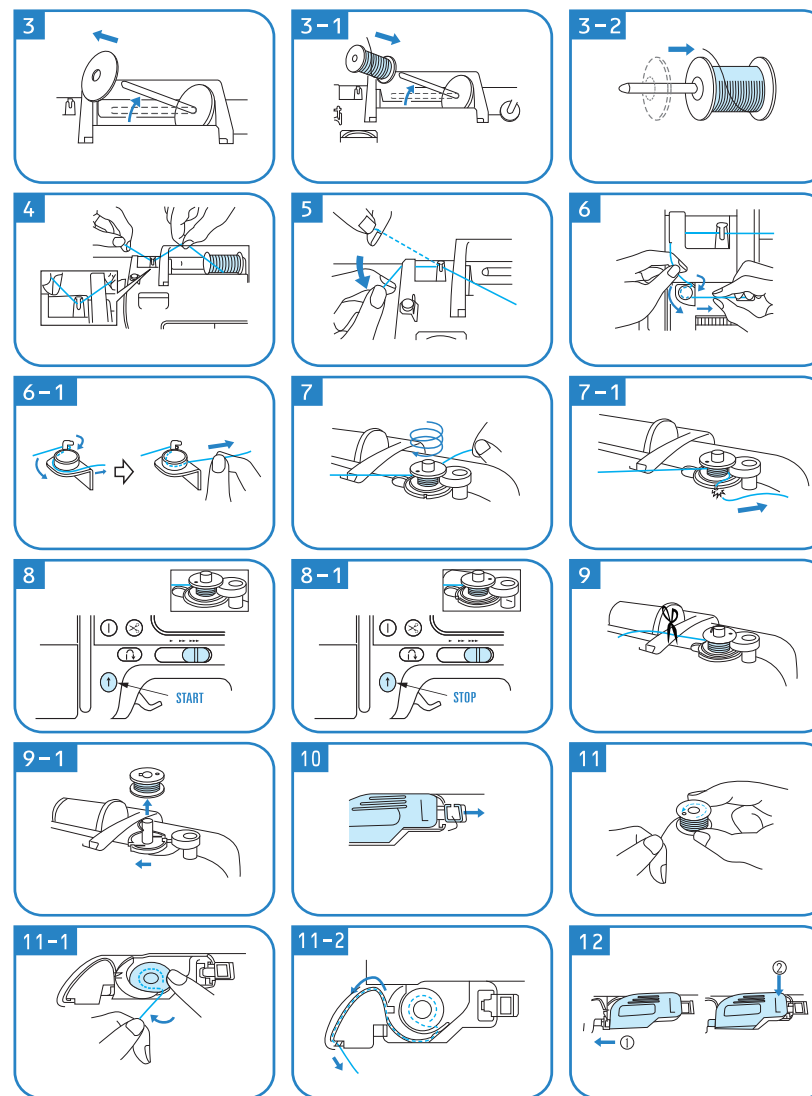
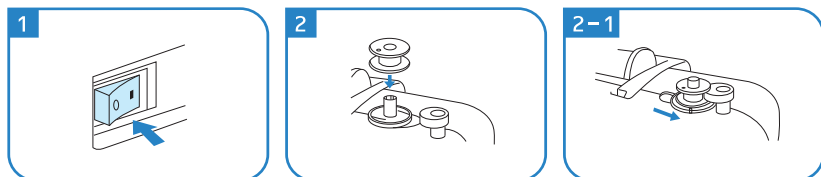
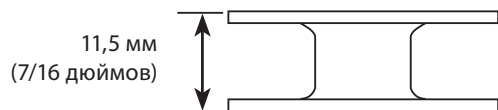
- 4** Приподнимаем катушкодержатель и снимаем с него фиксатор катушки.
- 4(1)** Устанавливаем катушку ниток на приподнятый катушкодержатель.
- 4(2)** Устанавливаем фиксатор катушки конусной частью к бобине, при этом необходимо оставить зазор в несколько миллиметров.
- 5** Заводим нить в металлический направлятель, под скобу.
- 6** Огибаем нитью следующий направлятель в виде перегородки.
- 7** Последовательно проводим нить справа налево, повторяя направление стрелок на корпусе машины, которые иллюстрируют путь заправки нити в иглу.
- 8** Огибая нитепритягиватель, обязательно убедитесь в том, что нить оказалась в углублении «крючка».
- 9** Заводим нить справа, за направляющую скобу у основания иглодержателя.
- 9(1)** Располагаем нить параллельно игле, слегка потянув её вниз.
- 9(2)** Переводим рычаг подъёма прижимной лапки в нижнее положение.
- 9(3)** Заводим нить за крючок нитевдевателя, как показано на рисунке.
- 9(4)** Опускаем вниз до упора устройство нитевдевателя. Крючок нитевдевателя должен пройти в отверстие иглы.
- 9(5)** Натягиваем нить в горизонтальном положении, направляя её под крючками слева направо. Поднимаем рычаг нитевдевателя, и, если все шаги выполнены верно, будет видно, как устройство вытягивает за собой петлю верхней нити.
- 9(6)** Вытаскиваем петлю верхней нити через иглу.
- 9(7)** Пропускаем нить через лапку и вытягиваем назад, завершая процесс заправки.

НАМОТКА И УСТАНОВКА ШПУЛИ



▲ ВНИМАНИЕ!

Мы рекомендуем использовать только оригинальные шпули, прилагаемые к этой модели машины, либо шпули подобного типа. Низкокачественные шпули для машинного шитья могут привести к поломкам и выходу из строя челночной группы.

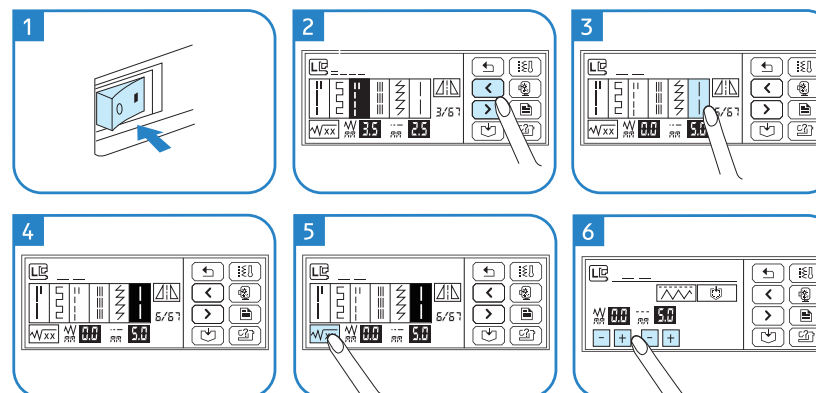


- 1** Включаем питание машины при помощи тумблера.
- 2** Устанавливаем шпулю на шток устройства намотки.

- 2-1** Переводим шток намотки со шпулей в крайнее правое положение до регулируемого эксцентрика, который ограничивает количество наматываемой на шпулю нити, до автоматического отключения устройства намотки.
- 3** Приподнимаем катушкодержатель и снимаем с него фиксатор катушки.
- 3-1** Устанавливаем катушку ниток на приподнятый катушкодержатель.
- 3-2** Устанавливаем фиксатор, при этом оставляем зазор в несколько миллиметров.
- 4** Заводим нить в металлический направляющий, под скобу.
- 5** Огибаем нитью следующий направляющий в виде перегородки.
- 6** Проводим нить через металлический натяжитель (он используется только в случае намотки нити на шпулю!), огибая его по часовой стрелке (не следует делать полный оборот, чтобы избежать излишнего натяжения нити и предотвратить затруднение намотки устройством).
- 6-1** После того, как Вы выполнили огибающее движение по отношению к натяжителю, нить необходимо потянуть вправо для того, чтобы она оказалась зажатой между прижимными дисками элемента и получила необходимое натяжение для равномерной намотки на шпулю в последующем.
- 7** Подводим конец нити к шпуле и совершаем 5-6 полных оборотов по часовой стрелке.
- 7-1** Для удаления излишней длины нити, после её фиксации на шпуле, следует воспользоваться обрезчиком (лезвием), расположенным у основания штока устройства намотки шпули.
- 8** Перемещаем регулятор скорости в крайнее правое положение и нажимаем кнопку «Старт» для намотки нити на шпулю.
- 8-1** Дожидаемся намотки необходимого количества нити на шпулю и повторно нажимаем на кнопку «Старт» для завершения операции намотки нити, либо дожидаемся, пока намотка соприкоснется с эксцентриком, и устройство отключится самостоятельно.

- 9** Производим обрезку нити. Для этого воспользуемся ножницами или обрезчиком у основания устройства намотки нити.
- 9-1** Перемещаем шток намотки нити в крайнее левое положение (при выполнении этого движения Вы услышите лёгкий щелчок), после чего удаляем шпулю с устройства.
- 10** Отводим фиксатор крышки челночного устройства вправо, затем снимаем приподнятую крышку.
- 11** Берем шпулю в руки таким образом, чтобы при размотке нити вращение происходило против часовой стрелки.
- 11-1** Устанавливаем шпулю в шпуледержатель, затем ведем конец нити на себя и совершаем огибающее движение налево под направляющую скобу.
- 11-2** Закладываем нить в канавку (углубление), воспользуемся встроенным обрезчиком для удаления лишней длины нити.
- 12** Опускаем левую часть крышки челночного устройства в паз и прижимаем её влево, после чего опускаем правый край пластины до полной фиксации (это движение должно сопровождаться легким щелчком в области установки).

ВЫБОР СТРОЧКИ ДЛЯ ШИТЬЯ



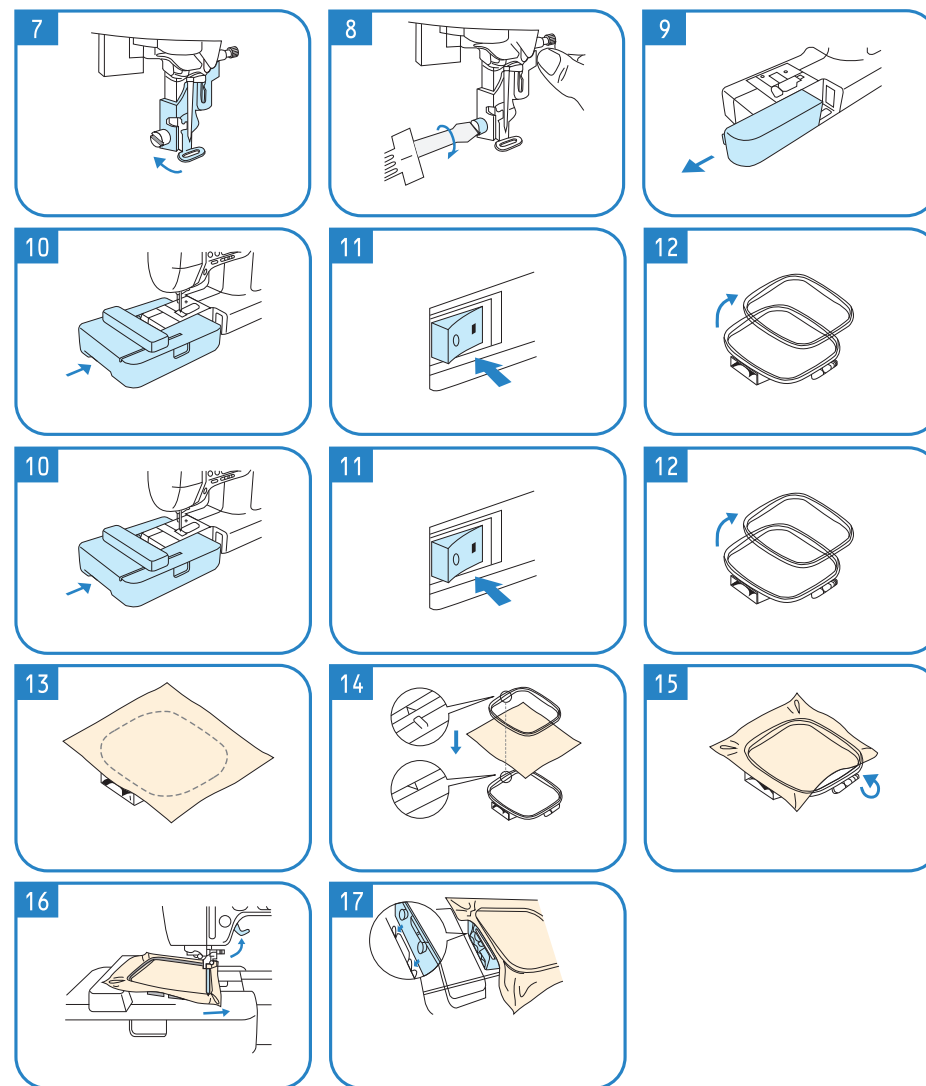
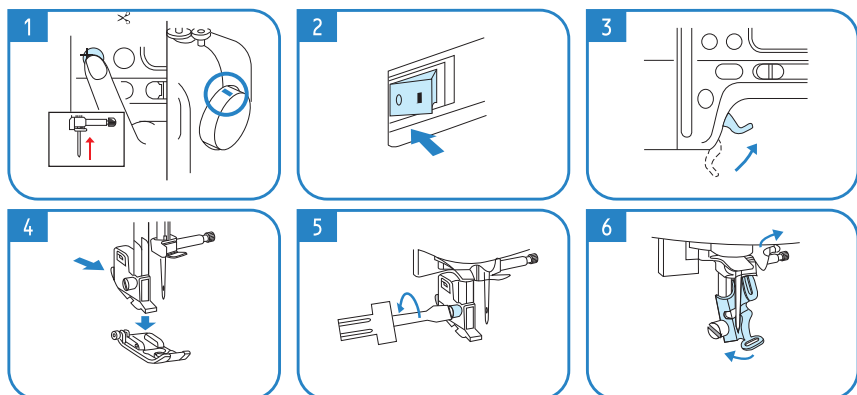
- 1 Включите питание машины при помощи тумблера.
- 2 С помощью стрелок просмотрите все варианты строчек.
- 3 Выберите нужную операцию, прикасаясь к его изображению на дисплее.
- 4 Выбранная строчка будет подсвечена темным фоном.
- 5 Нажмите кнопку изменения параметров, если Вам необходимо поменять длину и ширину выбранной строчки.
- 6 Установите длину и ширину выбранной строчки.

ПОДГОТОВКА К ВЫШИВАНИЮ

▲ ВНИМАНИЕ!

В процессе вышивания необходимо использовать специальную прижимную лапку (для вышивания).

Максимальный размер вышивки в малых пальцах - 100 x 110 мм, максимальный размер вышивки в больших пальцах - 100 на 235 мм.



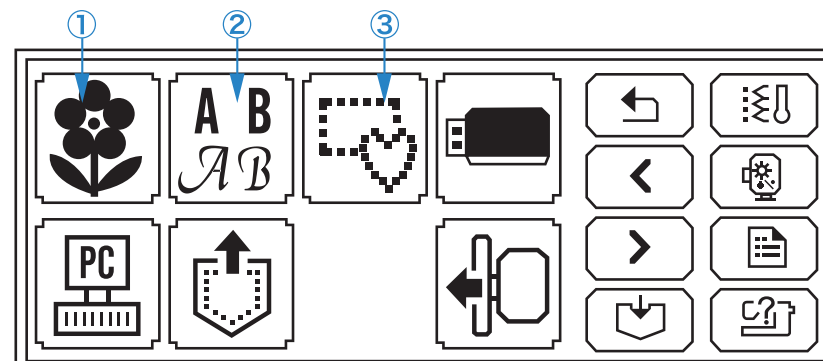
- 1 Нажимаем кнопку позиционирования иглы для того, чтобы она заняла крайнее верхнее положение.
- 2 Выключаем питание машины при помощи тумблера.

- 3 Переводим рычаг подъёма прижимной лапки в верхнее положение.
- 4 Выжимаем кнопку на адаптере прижимной лапки (произойдёт её отсоединение).
- 5 Откручиваем крепежный винт адаптера прижимной лапки, проворачивая его против часовой стрелки, после чего удаляем адаптер со штока.
- 6 Устанавливаем вышивальную лапку на шток, заводя верхнюю часть лапки за иглодержатель, затем направляем крепежный паз лапки к месту крепления.
- 7 Прижимаем вышивальную лапку до упора к штоку для последующей фиксации.
- 8 Фиксируем вышивальную лапку крепежным винтом, закручивая его по часовой стрелке.
- 9 Удаляем ящик для хранения аксессуаров, отщелкнув его влево, вдоль корпуса машины.
- 10 Устанавливаем вышивальный модуль (стыковка модуля с машиной должна сопровождаться легким щелчком).
- 11 Включаем питание машины при помощи тумблера.
- 12 Отсоединяем внутреннюю рамку пялец от наружной.
- 13 Располагаем материал на внешней рамке пялец.
- ▲ **ВНИМАНИЕ!**
Для получения наилучшей фиксации материала, он должен покрывать всю площадь пялец с припуском в несколько сантиметров от внутреннего контура пялец.
- 14 Прижимаем материал внутренней рамкой, которая должна располагаться над материалом. При соединении обеих частей пялец, обратите внимание: специальные стыковочные отметки, расположенные на ободках рамок, должны сходиться в одну точку.

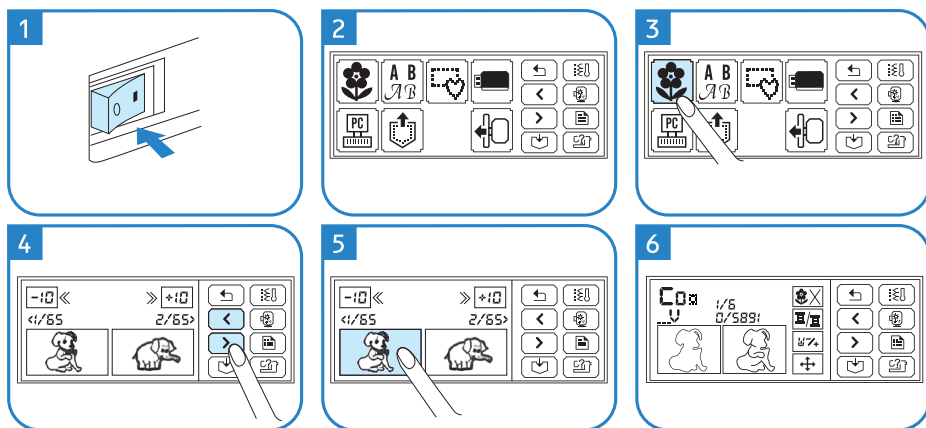
- 15 Закручиваем зажимной винт внешней рамки пялец для фиксации материала. Для получения наилучшего качества контура мотива вышивки, необходимо зафиксировать материал в слегка натянутом состоянии.
 - 16 Заводим пяльцы под вышивальную лапку. Для упрощения этого процесса используйте дополнительный подъем рычага прижимной лапки.
 - 17 Крепим пяльцы на каретку (планку) координатного устройства (вышивального модуля) посредством посадки установочных ножек пялец в клипсы каретки.
- ▲ **ВНИМАНИЕ!**
После установки пялец убедитесь, что крепежные элементы пялец попали и плотно сели в посадочные гнезда каретки.

ВЫБОР ВЫШИВКИ

При использовании функции вышивания пользователю доступны разные варианты рисунков и узоров. Рекомендуется использовать специализированные нити для вышивания.

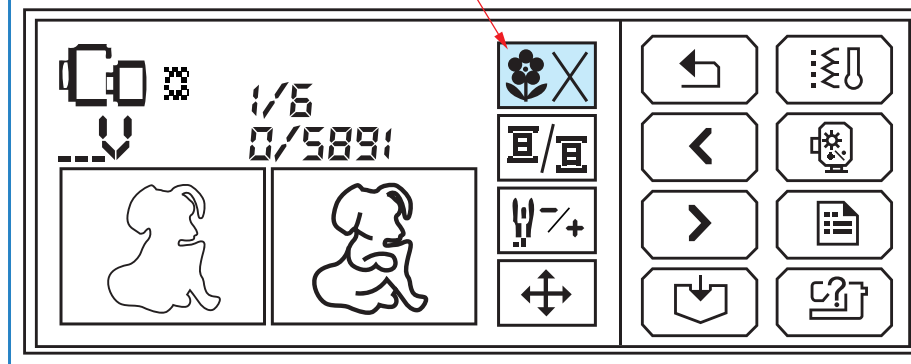


- 1 Рисунок вышивки. Нажмите на значок, чтобы выбрать рисунок.
- 2 Буквы, цифры, символы.
- 3 Кружева и орнаменты.



- 1 Включите питание.
- 2 Если модуль вышивания подсоединен, машина сразу перейдет в режим вышивания, и откроется соответствующее меню.
- 3 Для выбора встроенных вышивок нажмите кнопку с цветочком на экране.
- 4 С помощью стрелок просмотрите все встроенные варианты вышивок.
- 5 Выберите подходящую вышивку, нажав на ее рисунок.
- 6 На экране появится информация о выбранной вышивке, количестве цветов для смены нити и количестве стежков. Нажмите кнопку «Старт/Стоп» на корпусе машины, чтобы начать вышивку.

Нажмите значок, а затем нажмите ОК, чтобы удалить текущий рисунок.



Пользователям необходимо выбрать подходящую иглу и нить для вышивания, в зависимости от типа ткани и размера рисунка, а также плотности шва. Рекомендуется использовать специальные нити для машинной вышивки.

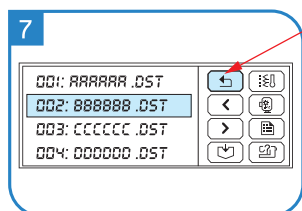
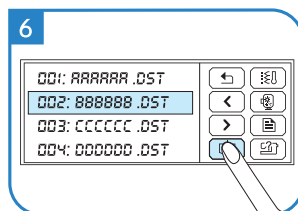
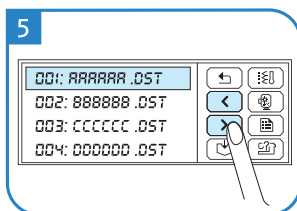
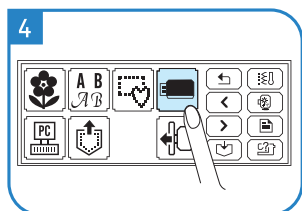
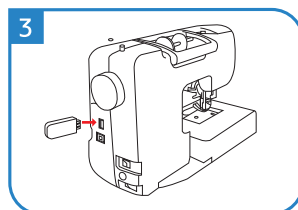
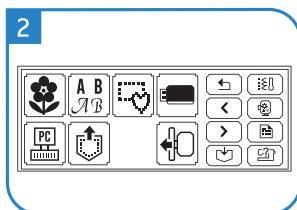
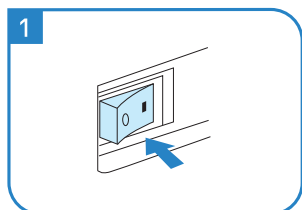
▲ **ВНИМАНИЕ!**

Для максимального качества шитья и вышивки используйте только оригинальные иглы для машинного шитья известных фирм-производителей.

ИМПОРТ ВЫШИВОК ЧЕРЕЗ USB-ПОРТ

Если Вы хотите загрузить рисунок с использованием USB-порта, размер рисунка не должен превышать максимальный размер установленных пялец. В противном случае машина не сможет считать файл рисунка.

▲ Файл рисунка должен быть в формате DST.

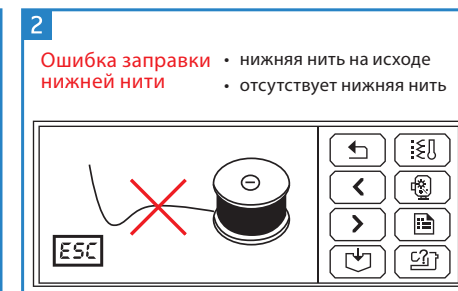


Машина позволяет сохранять в памяти до 100 рисунков для вышивки. При большем объеме машина выдаст сообщение, что память заполнена. В этом случае необходимо удалить часть рисунков, а затем импортировать необходимые рисунки через USB-порт.

- 1 Включите питание.
- 2 Если модуль вышивания установлен - машина автоматически запустит режим вышивания.
- 3 Вставьте в разъем USB флеш-карту с заранее сохраненными на нее вышивками в формате DST.
- 4 Выберите значок внешнего накопителя из меню.
- 5 На экране появится список сохраненных на накопителе файлов в поддерживаемых форматах. С помощью стрелок можно пролистать весь список.
- 6 Выберите файл вышивки и нажмите кнопку «загрузить», как показано на рисунке.
- 7 После загрузки файла, с помощью кнопки «назад», вернитесь в основное меню и следуйте по пунктам инструкции для вышивания.

ВИДЫ ОШИБОК И СПОСОБЫ ИХ УСТРАНЕНИЯ

Сообщения об ошибках при работе с компьютеризированной швейно-вышивальной машиной могут помочь пользователям быстро и точно найти и устранить неисправность. Ниже приведены общие сообщения об ошибках. Если неисправность касается функционального датчика, необходимо обратиться за помощью к квалифицированному специалисту.



3
Ошибка в работе верхнего вала

- валне вращается
- не установлен ремень привода машины

4
Ошибка в работе прижимной лапки

- не установлена прижимная лапка

5
Превышение размера рисунка

- размер рисунка превышает фактический объем вышивки

6
Ошибка в работе пялец

- пальцы установлены неправильно
- модуль вышивания не подключен к вышивальной машине

7
Ошибка в установке держателя прижимной лапки

- опустите держатель прижимной лапки
- поднимите держатель прижимной лапки

8
Ошибка в работе механизма намотки шпули


- неисправность намотки шпули

РАБОЧИЕ ШВЕЙНЫЕ ОПЕРАЦИИ

01	02	03	04	05	06	07	08	09	10
11	12	13	14	15	16	17	18	19	20
21	22	23	24	25	26	27	28	29	30
31	32	33	34	35	36	37	38	39	40
41	42	43	44	45	46	47	48	49	50
51	52	53	54	55	56	57	58	59	60
61	62	63	64	65	66	67			
ⓘ									



UNICA 1500S

 www.effektiv.ie  info@effektiv.ie

