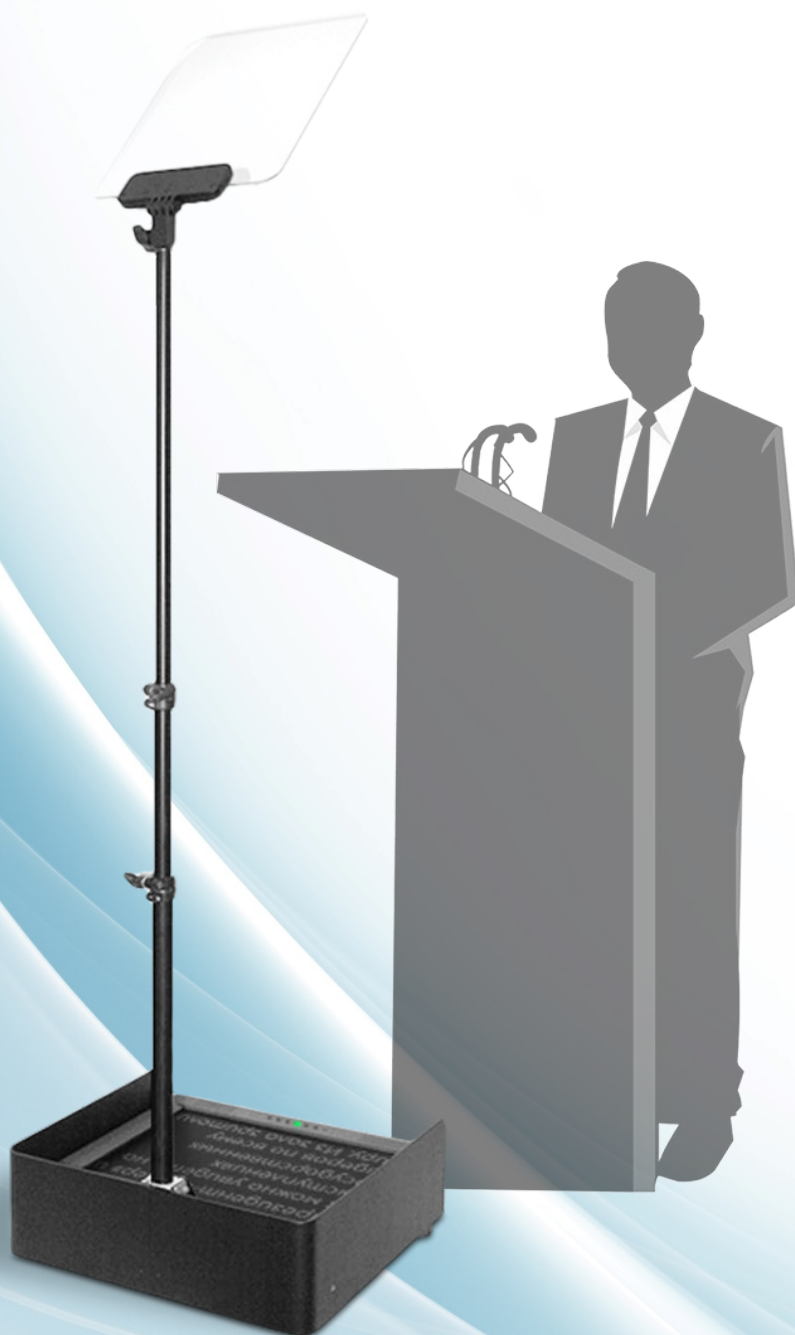


TELEVIEW

TLW-LCD20 Conference

Телесуфлер «Президент»
для конференций с программой-суфлер



ИНСТРУКЦИЯ

Содержание

Стр.

2 -	Перечень деталей
3 -	Краткая информация о продукте
4 -	Особенности
5 -	Параметры суфлера
6 -	Опции
7 -	Подключение кабелей
9 -	Монтаж
10 -	Варианты применения
12 -	Запуск программы
13 -	Очистка стекла
15 -	Транспортировка и хранение
16 -	Важная информация
17 -	Сервис и поддержка

Перечень деталей



- A. Зеркало суфлера
- B. Телескопическая штанга
- C. Подставка с напольным монитором
- D. Блок питания
- E. Программа-телесуфлер
- F. Лицензионный ключ

Краткая информация о продукте

TLW-LCD20 Conference – суфлер для проведения пресс-конференций, выступлений на семинарах и презентациях. Суфлеры такого типа часто называют «Президент-суфлер» и их можно увидеть на выступлениях государственных лидеров по всему миру. Из зала зрители воспринимают эти обычно два телесуфлера расположенные справа и слева от трибуны как защиту президента от пуль, но на самом деле их роль более миролюбивая. Текст проецируемый на зеркало суфлера с монитора расположенного на напольной подставке помогает выступающему оставаться в зрительном контакте с аудиторией, не отвлекаясь на бумажку или планшет с текстом на трибуне. Текст на полупрозрачном зеркале виден только со стороны трибуны и выступающий, читая кучу информации со своей стороны полупрозрачного зеркала производит впечатление «человека который знает все» от урожайности бобов тмутараканской области до объёма озер на Марсе.

Особенности

- Специальное стекло позволяет читать текст и одновременно видеть зрителей.
- Суфлёр собирается быстро и просто, без использования специальных инструментов.
- Регулируемая телескопическая штанга позволяет быстро и надёжно закрепить стекло на высоте роста выступающего.
- Простое ПО позволяет получить профессиональный результат при следующих возможностях:
 - использование дополнительного монитора для прокрутки текста оратора
 - настройка размеров и положения окна прокрутки текста оратора
 - создание неограниченного количества заданий для воспроизведения
 - настройка стилевого оформления текста для оратора
 - настройка скорости прокрутки текста
 - изменение скорости прокрутки текста «на лету»
 - редактирование текста во время исполнения заданий
 - использование горячих клавиш
 - вывод специальных сообщений редактора
 - вывод текущего времени
 - показ времени, оставшегося до окончания прокрутки текста

Параметры суфлера

1. Монитор с яркостью 1000cd/m, 20" LCD с композитным, VGA и DVI/HDMI входом
2. Зеркало размером 30 на 40 см с регулируемой высотой установки от 70см до 210см.
3. Вес суфлера с монитором — 15кг.
4. Питание 220Вольт, 40Вт
5. Черный цвет корпуса.
6. Размер подставки с монитором — 54,5x39,5x21см.

Опции

Для расширения возможностей и улучшения функциональности можно приобрести дополнительно:

1. Разветвитель видеосигнала на два суфлера TLW1x2 VGA или композит.
2. Удлинитель видеосигнала VGA для передачи сигнала на расстояние до 100 метров TLW-VGA-100.
3. Преобразователь сигнала VGA с выхода компьютерной платы в композит VGA-композит.
4. Комплект беспроводной передачи сигнала от компьютера на суфлер (до 30 метров) TLW-HDMI 30.
5. Ручка джог/шаттл для управления выводом текста суфлера Contuor ShuttlePRO.
(ускорение/замедление/старт/стоп/переход по меткам в тексте / ручной прокрут текста)
6. Педали TLW-FS30 для управления воспроизведением текста для выступающего или оператора суфлера – три педали — ускорение/замедление/»старт/стоп».
7. Компьютер или ноутбук для вывода текста – TLW-PC.
8. Кофр для хранения суфлера – TLW-Conference-Case.

Подключение кабелей

1. Подсоедините кабель VGA или HDMI с выхода компьютера телесуфлера к разъему VGA или HDMI (соответственно) подставки с напольным монитором
2. Подсоедините кабель блока питания к разъему питания подставки с напольным монитором



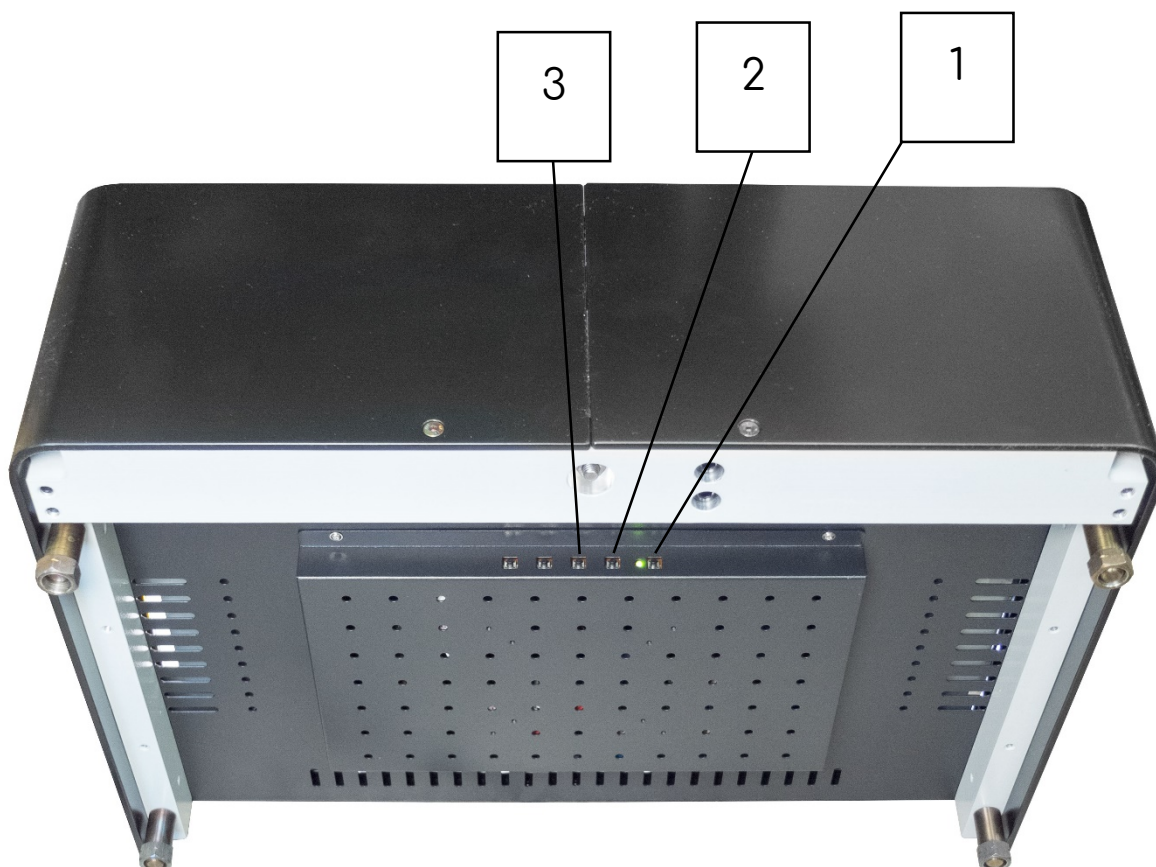
Кабель VGA с выхода компьютера телесуфлера

Кабель блока питания

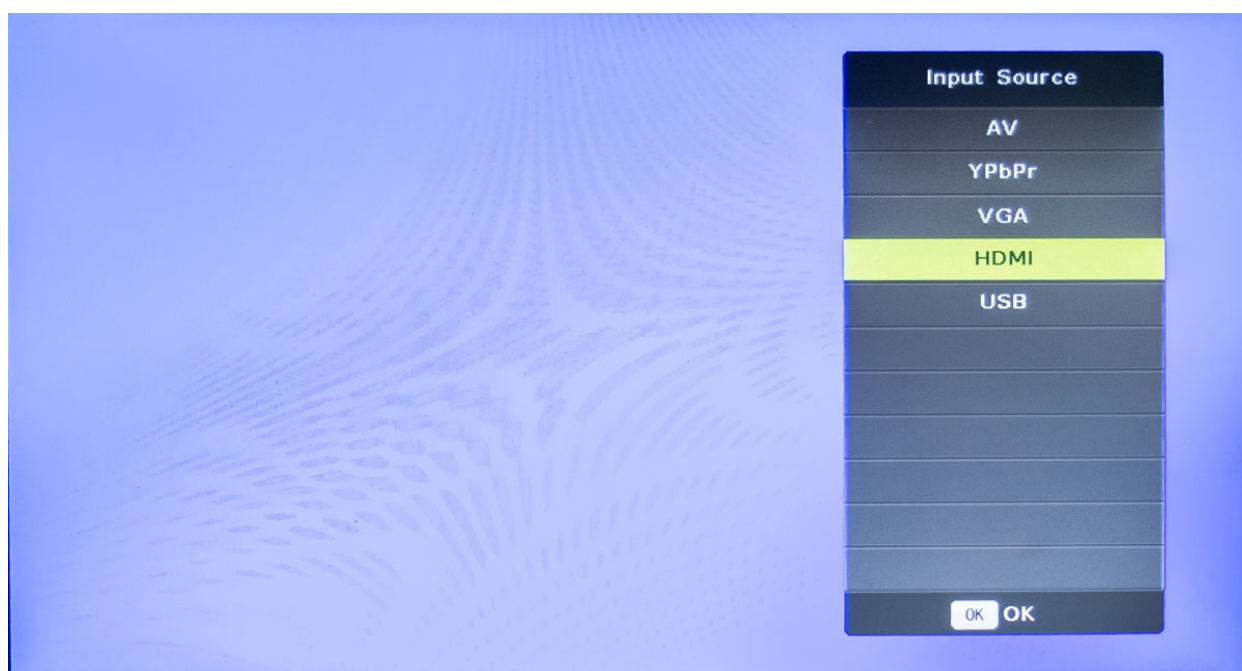
Кабель HDMI с выхода компьютера телесуфлера

3. Включите монитор кнопкой 1 (рис. ниже)
4. При помощи кнопки 2 выберите источник видеосигнала HDMI или VGA
5. Кнопкой 3 подтвердите выбор
6. Далее приступайте к монтажу суфлера

Кнопки управления монитором



Выбор входа суфлера



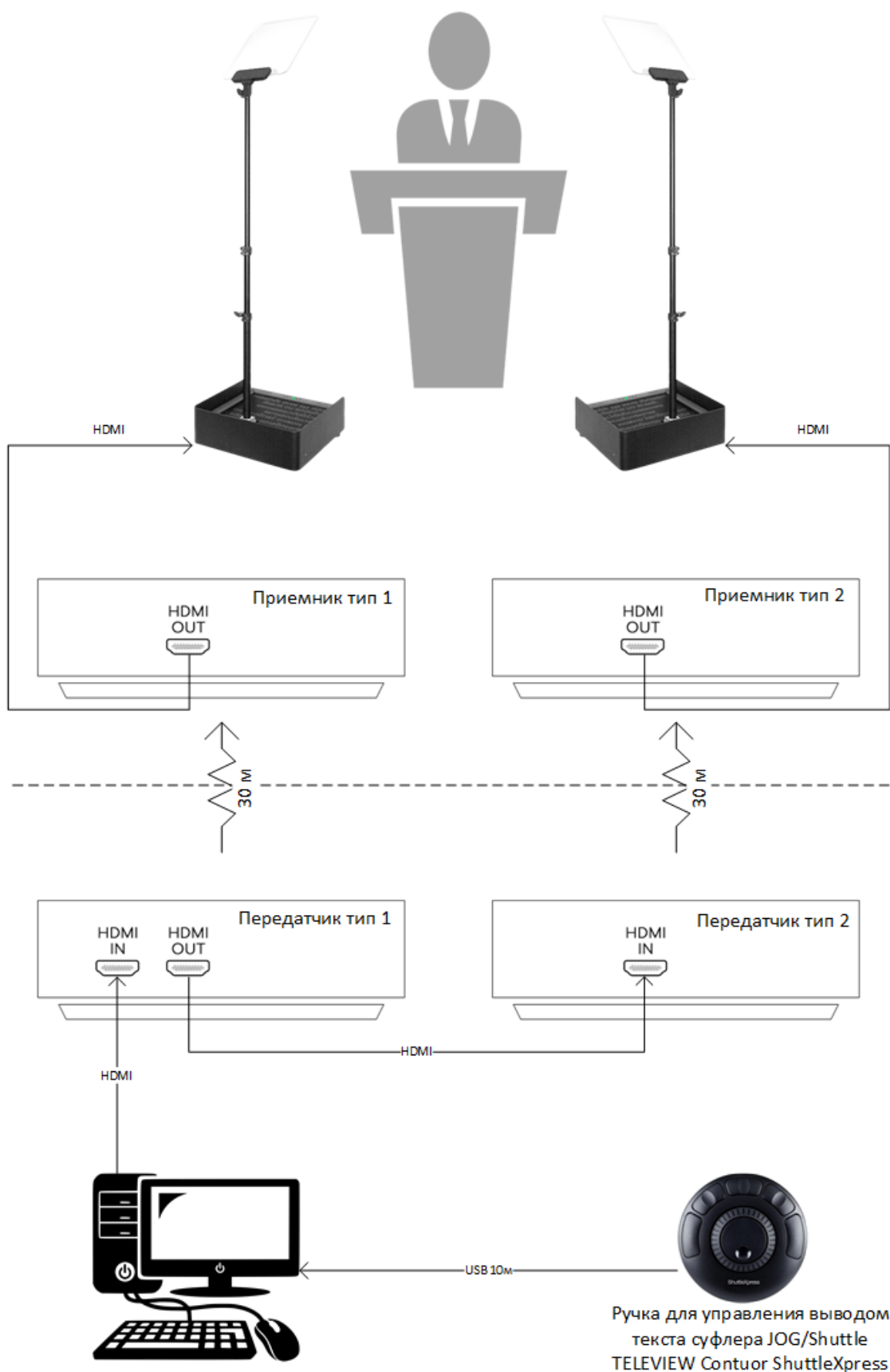
Монтаж

1. Установите подставку с напольным монитором перед выступающим
2. Опустите телескопическую штангу в отверстие кронштейна с фиксатором и закрутите фиксатор
3. Установите на телескопическую штангу зеркало и зафиксируйте его фиксатором
4. Отрегулируйте высоту зеркала при помощи раздвижных колен телескопической штанги и зафиксируйте их при помощи фиксатора

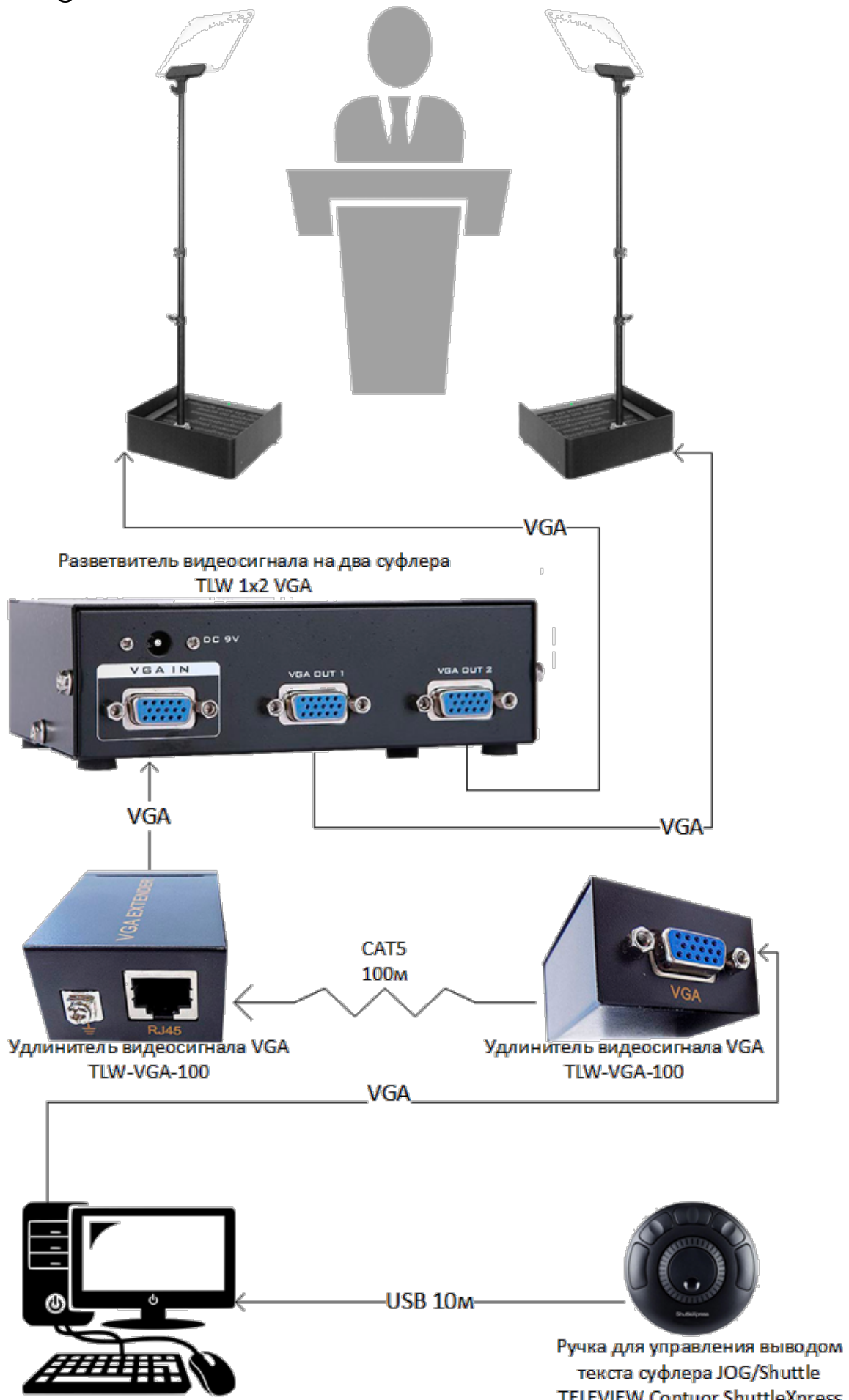


Варианты применения

Подключение по HDMI кабелю

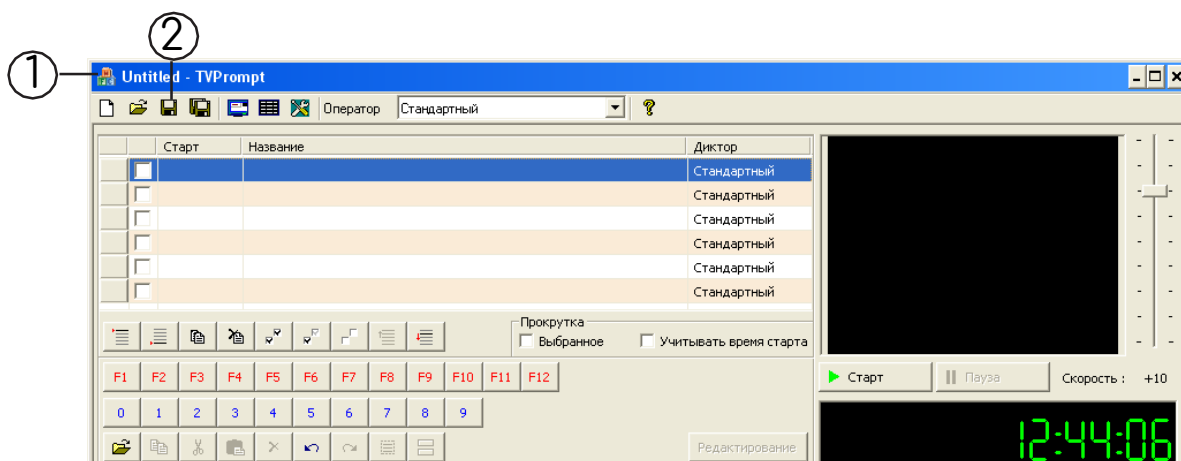


Подключение по VGA кабелю

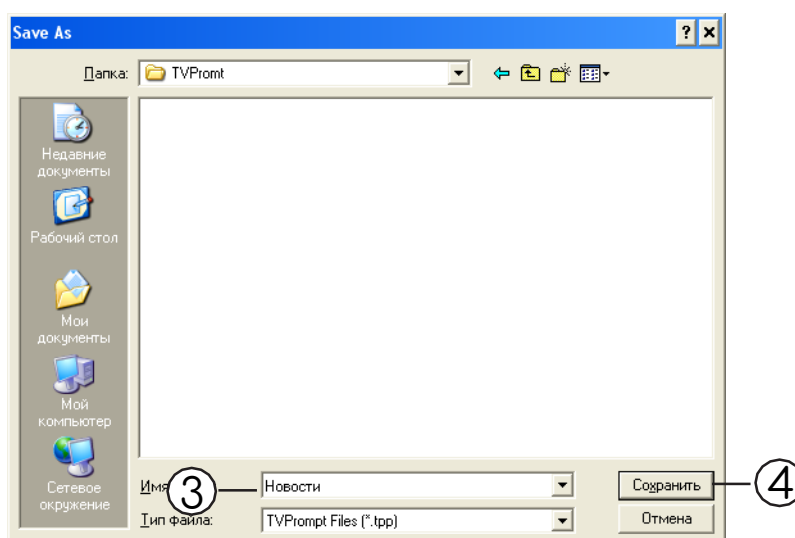


Запуск программы

1. Выберите, нажав правой кнопкой мыши на рабочем столе Windows, пункт «Разрешение экрана» рабочего стола и в пункте «Несколько экранов» выберите «Расширить эти экраны». Это позволит выводить текст на экран суфлера.
2. Запустите приложение TVPrompt (1). Для этого вызовите файл C:\Program Files\TVPrompt\TVPrompt.exe
3. Откроется главное окно приложения с пустым проектом
4. В белое поле вставьте текст и нажмите «Старт»
5. Сохраните проект. На панели инструментов нажмите кнопку Сохранить проект (2)



6. В окне Save As выберите папку и введите имя файла (3). Нажмите кнопку Сохранить (4)



7. Дальнейшие настройки будут осуществляться в этом проекте (см. инструкцию к программе)

Очистка стекла

Зеркало сделано из стекла, пожалуйста, обращайтесь с ним осторожно.

Чтобы избежать риска повреждения или травмы, следуйте данной инструкции, соблюдайте осторожность при транспортировке, снятии упаковки, чистки, монтажа и разборки этой части телесулёра.

Мы рекомендуем чистить стекло регулярно, чтобы вовремя удалять пыль и отпечатки пальцев.

Никогда не пытайтесь чистить стекло, пока оно находится в рабочем положении на суфлёре. Для чистки, его нужно аккуратно снять, почистить, и только затем снова установить на суфлере.

Обращайтесь со стеклом аккуратно, берите только за края и только через салфетки, чтобы не оставлять никаких следов.

Для сохранения необходимого качества стекла и, чтобы избежать

царапин стекла во время очистки:

- Никогда не применяйте абразивные ткани, щетки или абразивные средства для чистки стекла.
- Никогда не используйте чистящие жидкости на основе кислоты или уксуса.

Положите стекло на чистую, мягкую, но без ворса, рабочую поверхность, например, стол с чистой тканью на нем. Другой чистой безворсовой мягкой тканью - почистите стекло.

Не наносите чистящую жидкость прямо на стекло, вместо этого распылите небольшое количество чистящей жидкости на ткань. Этой тканью легкими круговыми движениями почистите стекло. Убедитесь, что все отпечатки пальцев и загрязнения очищены, затем переверните стекло и почистите аналогично, с другой стороны.

После завершения чистки, опять же, используя для хвата ткань и беря стекло только за края, верните стекло обратно на телескопическую штангу.

Отрегулируйте крепление суфлера, если это необходимо.

Транспортировка и хранение

Транспортирование изделий осуществляется всеми видами транспорта, в упаковке завода-изготовителя, в соответствии с правилами перевозок, действующими на данном виде транспорта.

Во время погрузочно-разгрузочных работ и транспортирования, упакованные изделия не должны подвергаться резким ударам, воздействию влаги и атмосферных осадков. Во избежание разрыва упаковки не допускается кантование упакованных изделий.

Способ укладки упакованных изделий на транспортное средство должен исключать их перемещение и удары друг о друга, а также стенки транспортного средства.

Условия хранения, в части воздействия климатических факторов, должны соответствовать группе хранения 3 по ГОСТ 15150-69 (закрытые или другие помещения с естественной вентиляцией без искусственно регулируемых климатических условий).

Важная информация

Производитель оставляет за собой право без предварительного уведомления покупателя вносить изменения в конструкцию, комплектацию или технологию изготовления изделия с целью улучшения его свойств. В тексте и цифровых обозначениях данного руководства могут быть допущены опечатки.

Если после прочтения руководства у Вас останутся вопросы по работе и эксплуатации прибора, обратитесь к продавцу или в специализированный сервисный центр для получения разъяснений.

На изделии присутствует этикетка, на которой указаны все необходимые технические данные и другая полезная информация о приборе.

Используйте прибор только по назначению, указанному в данном руководстве.

Производитель оставляет за собой право для разных партий поставок без предварительного уведомления изменять комплектующие части изделия, не влияя при этом на основные технические параметры изделия или улучшая их, а также, не нарушая изменениями принятые на территории страны производства \ транзита \ реализации стандарты качества и нормы законодательства.

Это может повлечь за собой изменение веса и габаритов изделия, но не более чем на $\pm 5-20\%$ (могут отличаться для разного вида изделий).

Сервис и поддержка

Уважаемые покупатели!

В случае возникновения вопросов или проблем, связанных с продукцией TLW и ее сервисным обслуживанием, просим вас обращаться к продавцу, к региональному представителю изготовителя в России или в региональный авторизованный сервисный центр TLW.

Мы сможем помочь вам квалифицированно и в кратчайшие сроки.

Адрес:

127322, Москва

Огородный проезд, дом № 20

Телефон:

+7 495 900-10-71

E-mail:

Info@televideodata.ru